



النشرة الإحصائية

للعام الدراسي 2020 - 2021



النشرة الإحصائية

للعام الدراسي 2020 - 2021

إعداد

مكتب البحوث التربوية

- دائرة الإحصاء التربوي
- وحدة مرصد السياسات والإنجازات التربوية
- وحدة تقييم النظام التربوي
- وحدة المعلوماتية البحثية
- وحدة تنفيذ المشاريع البحثية

إخراج وطباعة

مكتب التجهيزات والوسائل التربوية

- دائرة المنشورات والوسائل التربوية
- وحدة المطبعة

الفهرس

5 المقدمة

6 محتوى النشرة

ا - التعلیم العام

10 1- التلامذة

35 2- الشُّعب

38 3- أفراد الهيئتين الإداريَّة والتعلیمیَّة

48 4- المدارس

مقدّمة النّشرة الإحصائيّة

تتميز النشرة الإحصائية هذا العام بتطوير العناصر المكونة لمضمونها، وذلك بما يتناسب مع الأوضاع الاستثنائية التي طبعت العام الدراسي في لبنان ودول العالم قاطبة ، نتيجة انتشار جائحة كورونا، وبالتالي فإن النشرة تقدم لأصحاب القرار التربوي وللباحثين والدارسين والمواطنين والمنظمات الدولية، مؤشرات جديدة تضاف إلى مؤشراتنا الأساسية المتعلقة بالمؤسسات التربوية الرسمية والخاصة وتلامذتها وهيئاتها التعليمية والإدارية.

فالـمؤشرات الجديدة التي أغنت النشرة تناولت التطبيق الإلكتروني الذي تستخدمه المدرسة، والمنصة الرسمية التي تستخدمها في التعليم عن بعد. كما تضمنت أجوبة المدارس على أي نوع من التعليم طبقتَه المدرسة في خلال العام الدراسي، إن كان التعليم مدمجاً أو حضورياً بالكامل أو عن بعد، مع تحديد تطبيقه في أي مرحلة دراسية ابتداءً بالروضة وصعوداً نحو حلقات التعليم الأساسي والثانوي.

حتى أن النشرة الإحصائية توسعت في تحديد عدد الحصص التي يقوم المعلم والأساتذة بتدريسها عن بعد، مع الإشارة إلى المواقع المحلية والعالمية التي قام بتحميل الدروس بواسطتها. كما تحدد ما إذا كان المعلم تولى تحضير الدروس بنفسه، وإذا كان يطبق التقويم التكويني خلال اعتماده التعليم عن بعد، والتقويم النهائي خلال هذا التعليم بالذات.

إن النشرة الإحصائية وسيلة مرجعية وطنية متاحة للداخل والخارج، وقد عكف على إعدادها فريق عمل مكتب البحوث التربوية في المركز التربوي للبحوث والإنماء ، بالتعاون مع وزارة التربية والمؤسسات التربوية الرسمية والخاصة والجامعات، وهي متاحة بالنسختين الإلكترونية والورقية، ويمكن الدخول إليها عبر الموقع الإلكتروني للمركز التربوي للبحوث والإنماء.

إن هذه النشرة وثيقة مرجعية تتمتع بدقة عالية جداً ، وهي تقدم إحصاءات ومؤشرات أساسية لبناء القرار التربوي الصحيح المستند إلى وقائع دامغة. وانطلاقاً من هذا النتائج نوجه الشكر والتقدير إلى مكتب البحوث التربوية وفريق عمله ، وإلى جميع الذين تعاونوا معه في الظروف الصعبة ، للوصول إلى هذه الوثيقة المتجددة.

رئيس المركز التربوي للبحوث والإنماء بالتكليف

الأستاذ جورج نهرا

محتوى النشرة

يشكّل توافر المعلومات الكميّة والوصفيّة عن نظام التّعليم في لبنان أحد أهمّ مقوّمات التخطيط في هذا الميدان لأنّه يُتيح فهماً علمياً لقطاع التّعليم، تُبنى على أساسه عمليّة التطوير واستغلال الموارد المتاحة للتنمية. وبقدر ما تكون المعطيات الإحصائيّة مفصّلة وكافية ودقيقة عن واقع المدارس والأساتذة والمعلمين والتلامذة والتجهيزات، تزداد القدرة لدى المعنّيين بالشأن التربويّ على وضع رؤية للمستقبل بمزيد من الدقّة والواقعيّة. وانطلاقاً من هذه الأهميّة لوظيفة المعطيات الإحصائيّة السليمة، أولى المركز التربويّ للبحوث والإنماء في إطار مسؤوليّاته موضوع الإحصاء التربويّ عناية خاصّة منذ العام 1973، فأنشأ لهذا الغرض مكتب البحوث التربويّة وأوكل إليه مهام تحديد أسس الدراسات الإحصائيّة والبحثيّة وأطرها، واعتماد منهجيّة علميّة لتنفيذها. من هنا يبرز بصورة أساسيّة دور المعطيات الإحصائيّة التي تُتيح لأصحاب القرار التعرّف إلى حقيقة المشكلات التي يواجهها قطاع التّعليم، وتساهم في وضع الحلول للقضايا التربويّة المعاصرة المطروحة استناداً إلى الواقع الراهن. هذه النشرة الإحصائيّة online للعام الدراسي 2020 - 2021، التي أنتجها مكتب البحوث التربويّة مشكوراً على جهوده، جديرة بالدراسة والتبصّر من قبل المعنّيين بالشأن التربويّ. وتكمن أهميّتها في المعطيات الإحصائيّة المتجدّدة والمتطوّرة التي تُقدّمها، فهي تقول الواقع أرقاماً، وتفتح آفاقاً لتغيير الحاضر والتطلّع صوب الغد الأفضل للتربيّة. تتضمّن هذه النشرة جميع المعطيات الإحصائيّة المتعلّقة بثلاثة متغيّرات: التلامذة والطلاب، الهيئتين التّعليميّة والإداريّة، والمؤسّسات التربويّة، وتشمل أنواع التّعليم الثلاثة:

I. التّعليم العام

المعطيات الإحصائيّة الواردة في النشرة عن التّعليم العام وفقاً للعناوين الآتية:

- عدد التلامذة في مختلف قطاعات التّعليم بحسب الصف والمراحل التّعليميّة والجنس والجنسيّة ولغة التّعليم الأجنبيّة وعمر التلامذة، ووضعهم التّعليمي (جديد، مترقّع، معيد، راسب) وتوزّعهم على المحافظات.
- عدد أفراد الهيئتين التّعليميّة والإداريّة في القطاع الرسميّ بحسب الجنس والوضع الوظيفي والوضع العائلي والعمر وسنوات الخدمة والمستوى العلميّ وتوزّعهم على المحافظات.
- توزّع مدارس التّعليم العام على المحافظات، بحسب المراحل التّعليميّة التي توفّرها، وجنس تلامذتها واللغة الأجنبيّة الأولى المعتمدة لتعليم مواد الرياضيات والعلوم.
- عدد الشعب في القطاع الرسميّ بحسب اللغة الأجنبيّة الأساسيّة وتوزّعها على المراحل التّعليميّة والمحافظات.
- توزّع تلامذة الاحتياجات الخاصّة على قطاع التّعليم بحسب اللغة الأجنبيّة الأولى ونوع الإعاقة (بصريّة - سمعيّة - نظقيّة - حركيّة - تعليميّة - توحد - احتياجات خاصّة - إعاقة تطويريّة ذهنيّة - موهوب).

المعطيات الإحصائيّة الجديدة التي أُضيفت إلى النشرة الإحصائيّة هذا العام تتعلّق بالتّعليم عن بعد:

- المراحل التي يُطبّق فيها التّعليم عن بعد.
- نوع التّعليم: المُدمج أو المختلط - الحضوريّ - عن بعد.
- عدد الحصص التّعليميّة التي دُرّست خلال التّعليم عن بعد.

- المواقع العالمية والمحلية التي استُخدمت لتحميل الموارد الرقمية.
- إنتاج موارد رقمية من قبل المعلم.
- تطبيق المعلم للتقييم التكويني خلال التعليم عن بعد.
- تطبيق المعلم للتقييم النهائي خلال التعليم عن بعد.

II. التعليم المهني والتقني

المعطيات الإحصائية الواردة في النشرة عن التعليم المهني والتقني وفقاً للعناوين الآتية:

- عدد المدارس والمعاهد المهنية والتقنية في مختلف قطاعات التعليم بحسب المحافظات.
- توزع الطلاب في مختلف قطاعات التعليم بحسب الشهادات والجنس على المحافظات.
- توزع طلاب التعليم المهني والتقني في مختلف الاختصاصات لكل شهادة تعليمية مهنية وتقنية.

III. التعليم العالي

المعطيات الإحصائية الواردة في النشرة عن التعليم العالي وفقاً للعناوين الآتية:

- توزع طلاب الجامعة اللبنانية بحسب الكليات والجنس والجنسية والمستوى العلمي.
- توزع طلاب مؤسسات التعليم العالي الخاصة بحسب الجامعة والجنس والجنسية والمستوى العلمي.
- توزع طلاب مؤسسات التعليم العالي الخاصة بحسب الاختصاص والشهادة الجامعية.

وانطلاقاً من حرص المركز التربوي للبحوث والإنماء على تطوير العمل التربوي وتحديثه وإعطاء صورة شاملة وواضحة عن الوضع التعليمي واتجاهاته، فقد شملت النشرة الإحصائية نتائج الامتحانات الرسمية بحسب المحافظات وقطاع التعليم للشهادة المتوسطة والشهادة الثانوية بفروعها الأربعة.

إنّ مكتب البحوث التربوية يشكر كلّ من ساهم في إنجاز هذه النشرة الإحصائية المتجدّدة والمتطورة، ونخصّ بالشكر رئيس المركز التربوي للبحوث والإنماء الأستاذ جورج نهر على رعايته ودعمه الدائم لنا.

وفي الختام لا بدّ أن نشكر فريق عمل مكتب البحوث التربوية على مناقبته وتفانيه في العمل لإصدار هذا العدد الجديد للنشرة الإحصائية online للعام الدراسي 2020 2021- في ظلّ الظروف الصعبة التي يمرّ بها الوطن.

رئيسة مكتب البحوث التربوية

الدكتورة كيتا حنا

أ- التّعليم العام

للسنة الدراسيّة 2020-2021

1 - 1 التلامذة

1 - 2 الشّعَب

1 - 3 أفراد الهيئتين الإداريّة والتّعليميّة

1 - 4 المدارس

تتضمّن هذه النشرة الإحصاءات الأولى عن التعليم العام للسنة الدراسية 2020-2021 والتي تُعرض وفقاً للتفصيل الآتي:

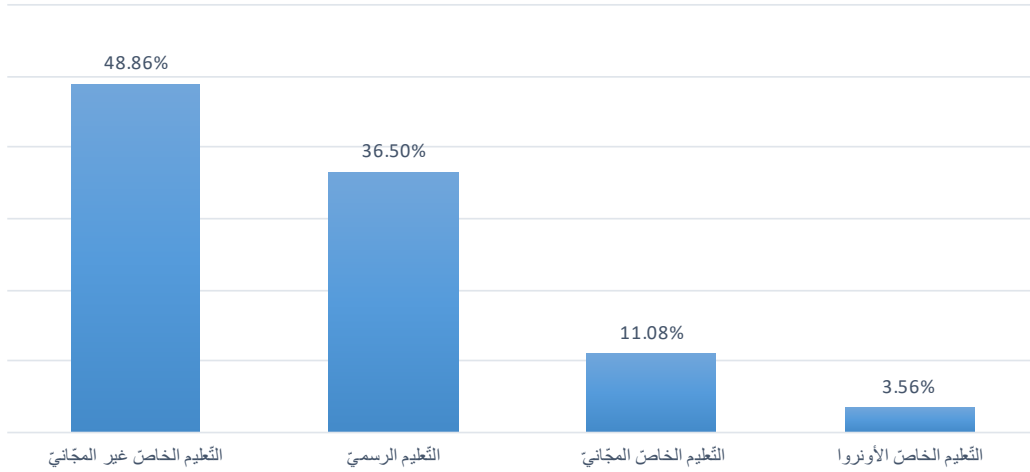
1 - 1 التلامذة

بلغ عدد التلامذة للسنة الدراسية 2020-2021 في جميع قطاعات التعليم في لبنان 1053956 تلميذاً، منهم 37536 تلميذاً تابعين لمدارس الأونروا (وكالة الغوث).

يتوزع مجموع التلامذة، بالنسب المئوية، على الشكل الآتي:

جدول رقم 1 - 1 : توزع التلامذة بالنسب المئوية على قطاعات التعليم للسنة الدراسية 2020-2021

النسبة المئوية	قطاع التعليم
36.5 %	التعليم الرسمي
11.07 %	التعليم الخاص المجاني
48.86 %	التعليم الخاص غير المجاني
3.56 %	التعليم الخاص الأونروا



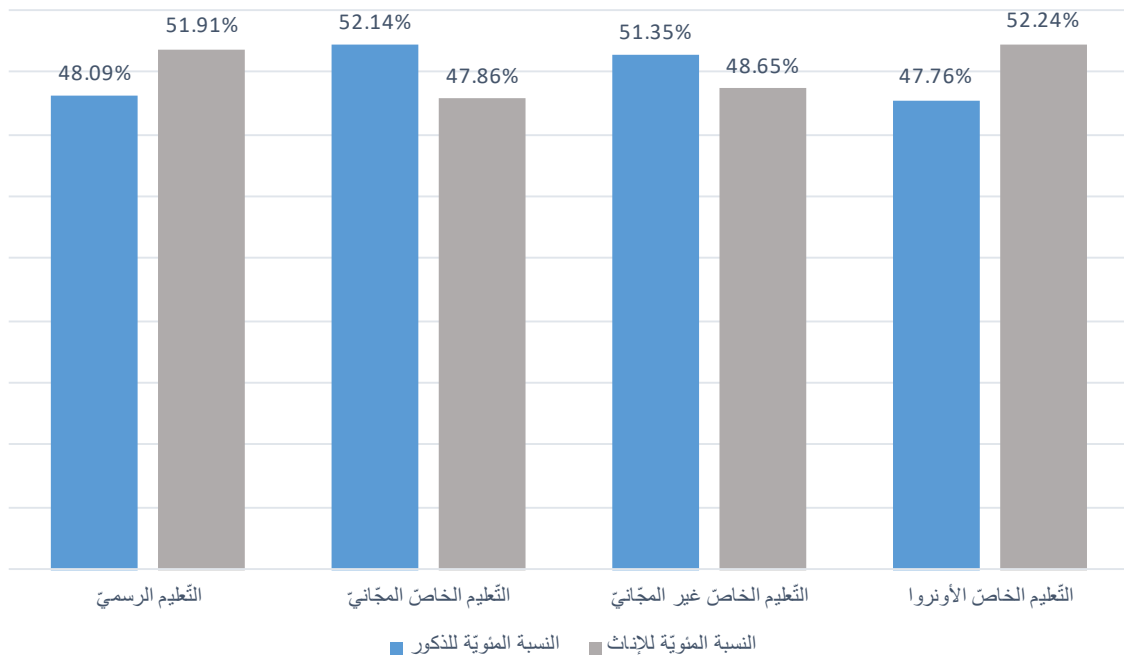
رسم بياني رقم 1 - 1 (جدول رقم 1 - 1) : توزع التلامذة بالنسب المئوية على قطاعات التعليم للسنة الدراسية 2020-2021

جدول رقم 1 - 2 : توزع التلامذة على قطاعات التعليم بحسب المرحلة والصف للسنة الدراسية 2020-2021

النسبة المئوية للإناث	المجموع العام	التعليم الخاص الأونروا		التعليم الخاص غير المجاني		التعليم الخاص المجاني		التعليم الرسمي		قطاع التعليم	
		النسبة المئوية للإناث	المجموع	النسبة المئوية للإناث	المجموع	النسبة المئوية للإناث	المجموع	النسبة المئوية للإناث	المجموع	الصف	المرحلة بحسب المناهج الجديدة
% 49.31	41460	-	-	% 49.22	20650	% 48.84	3153	% 49.51	17657	روضة أولى	ما قبل الابتدائية الروضة
% 48.88	69498	-	-	% 48.99	38222	% 48.23	6959	% 48.89	24317	روضة ثانية	
% 48.38	76385	-	-	% 48.00	43712	% 48.89	8612	% 48.90	24061	روضة ثالثة	
% 48.17	84083	% 49.36	3199	% 47.91	39988	% 47.64	16814	% 48.81	24082	الأول	الابتدائية التعليم الأساسي حلقة أولى + حلقة ثانية
% 48.07	86506	% 49.39	3422	% 48.04	39551	% 47.34	17039	% 48.43	26494	الثاني	
% 48.21	89481	% 50.20	3831	% 48.03	39718	% 48.18	17655	% 48.22	28277	الثالث	
% 47.96	86775	% 50.17	3823	% 47.69	38232	% 47.30	16783	% 48.43	27937	الرابع	
% 48.13	88084	% 49.12	3915	% 47.88	37065	% 48.20	16266	% 48.27	30838	الخامس	
% 48.23	74805	% 50.21	3973	% 47.55	32591	% 47.57	13330	% 49.17	24911	السادس	
% 49.80	76116	% 51.03	3582	% 48.68	43237	% 52.78	36	% 51.29	29261	السابع	
% 51.17	73729	% 52.73	3315	% 49.11	39094	% 47.37	19	% 53.58	31301	الثامن	المتوسطة التعليم الأساسي حلقة ثالثة
% 52.15	64570	% 54.66	2905	% 49.36	36731	% 32.00	25	% 56.00	24909	التاسع	
% 55.71	52475	% 59.09	2657	% 50.91	24049	-	-	% 59.84	25769	الأول	الثانوية
% 52.93	32903	% 61.98	868	% 49.55	18313	-	-	% 56.86	13722	علمي	
% 62.86	13434	% 60.75	558	% 54.91	2719	-	-	% 65.11	10157	أدبي	
% 76.16	1854	-	-	% 62.59	679	-	-	% 84	1175	آداب وإنسانيات	
% 56.96	17863	% 64.03	948	% 49.89	6867	-	-	% 61.12	10048	اجتماع واقتصاد	
% 37.22	6671	-	-	% 36.44	4152	-	-	% 38.51	2519	علوم عامة	
% 61.07	17264	% 67.41	540	% 57.44	9418	-	-	% 65.28	7306	علوم الحياة	
% 49.88	1053956	% 3.56	37536	% 48.86	514988	% 11.07	116691	% 36.50	384741	المجموع العام	

جدول رقم 1 - 3 : توزع التلامذة على قطاعات التّعليم بحسب الجنس للسنة الدراسية 2020-2021

قطاع التّعليم	عدد الذكور	النسبة المئوية للذكور	عدد الإناث	النسبة المئوية للإناث	المجموع العام
التّعليم الرسميّ	185032	% 48.09	199709	% 51.91	384741
التّعليم الخاصّ المجانيّ	60845	% 52.14	55846	% 47.86	116691
التّعليم الخاصّ غير المجانيّ	264447	% 51.35	250541	% 48.65	514988
التّعليم الخاصّ الأونروا	17926	% 47.76	19610	% 52.24	37536



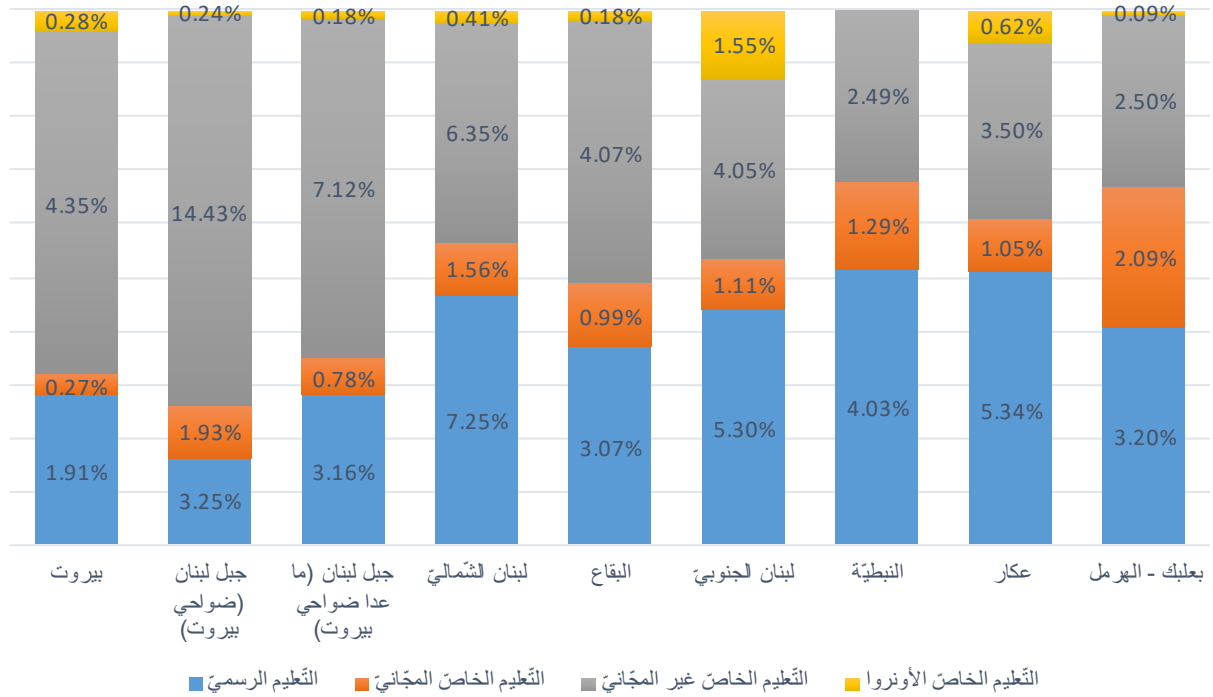
رسم بياني رقم 1 - 2 (جدول رقم 1 - 3) : توزع التلامذة على قطاعات التّعليم بحسب الجنس للسنة الدراسية 2020-2021

جدول رقم 1 - 4 : توزع التلامذة على المراحل التعليمية والجنس بحسب قطاعات التعليم للسنة الدراسية 2020-2021

المرحلة	ما قبل الابتدائية - الروضة			الابتدائية - حلقة أولى وثانية			المتوسطة - حلقة ثالثة			الثانوية			المجموع		
	أنتى	ذكر	المجموع	أنتى	ذكر	المجموع	أنتى	ذكر	المجموع	أنتى	ذكر	المجموع	أنتى	ذكر	المجموع
التعليم الرسمي	32395	33640	66035	78884	83655	162539	45728	39743	85471	42702	27994	70696	199709	185032	384741
التعليم الخاص المجاني	9106	9618	18724	46704	51183	97887	36	44	80				55846	60845	116691
التعليم الخاص غير المجاني	49871	52713	102584	108710	118435	227145	58374	60688	119062	33586	32611	66197	250541	264447	514988
التعليم الخاص الأوزوا				11028	11135	22163	5164	4638	9802	3418	2153	5571	19610	17926	37536
المجموع	91372	95971	187343	245326	264408	509734	109302	105113	214415	79706	62758	142464	525706	528250	1053956

جدول رقم 1 - 5 : توزع التلامذة بالنسب المئوية على قطاعات التعليم بحسب المحافظات للسنة الدراسية 2020-2021

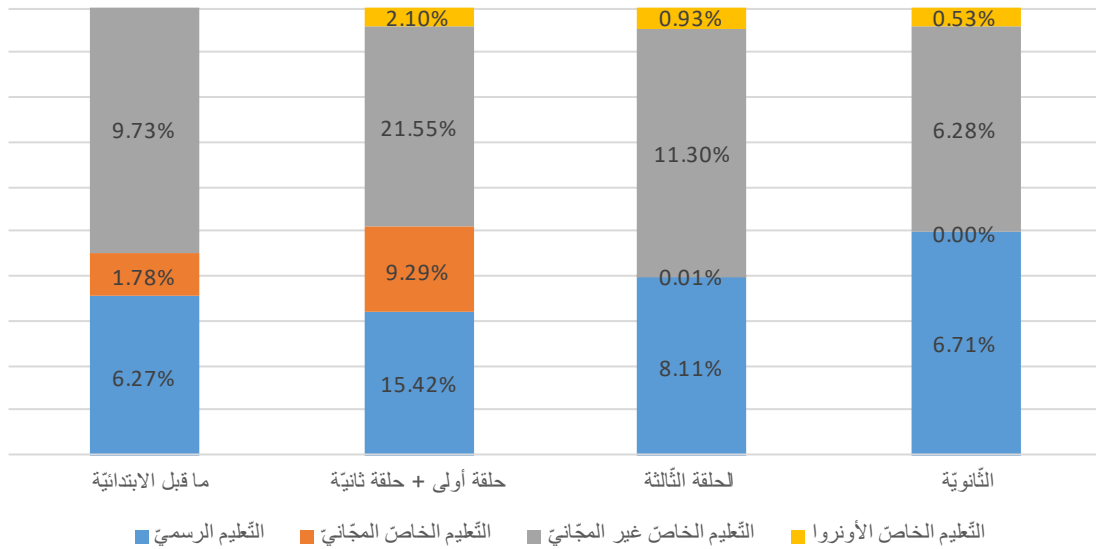
المجموع	التعليم الخاص الأونروا	التعليم الخاص غير المجاني	التعليم الخاص المجاني	التعليم الرسمي	قطاع التعليم
					المحافظة
% 6.82	% 0.28	% 4.35	% 0.27	% 1.91	بيروت
% 19.85	% 0.24	% 14.43	% 1.93	% 3.25	جبل لبنان (ضواحي بيروت)
% 11.25	% 0.18	% 7.12	% 0.78	% 3.16	جبل لبنان (ما عدا ضواحي بيروت)
% 15.57	% 0.41	% 6.35	% 1.56	% 7.25	لبنان الشمالي
% 8.31	% 0.18	% 4.07	% 0.99	% 3.07	البقاع
% 12.02	% 1.55	% 4.05	% 1.11	% 5.30	لبنان الجنوبي
% 7.81	-	% 2.49	% 1.29	% 4.03	النبطية
% 10.51	% 0.62	% 3.50	% 1.05	% 5.34	عكار
% 7.87	% 0.09	% 2.50	% 2.09	% 3.20	بعلبك - الهرمل
% 100	% 3.56	% 48.86	% 11.07	% 36.50	المجموع



رسم بياني رقم 1 - 3 : توزع التلامذة بالنسب المئوية على قطاعات التعليم بحسب المحافظات للسنة الدراسية 2020-2021 (جدول رقم 1 - 5)

جدول رقم 1 - 6 : توزع التلامذة بالنسب المئوية على قطاعات التعليم بحسب المراحل التعليمية
للسنة الدراسية 2020-2021

المجموع	قطاع التعليم				المرحلة
	التعليم الخاص الأونروا	التعليم الخاص غير المجاني	التعليم الخاص المجاني	التعليم الرسمي	
% 17.78	-	% 9.73	% 1.78	% 6.27	ما قبل الابتدائية - الروضة
% 48.36	% 2.10	% 21.55	% 9.29	% 15.42	الابتدائية - التعليم الأساسي حلقة أولى + حلقة ثانية
% 20.34	% 0.93	% 11.30	% 0.01	% 8.11	المتوسطة - التعليم الأساسي الحلقة الثالثة
% 13.52	% 0.53	% 6.28	-	% 6.71	الثانوية
% 100	% 3.56	% 48.86	% 11.07	% 36.50	المجموع



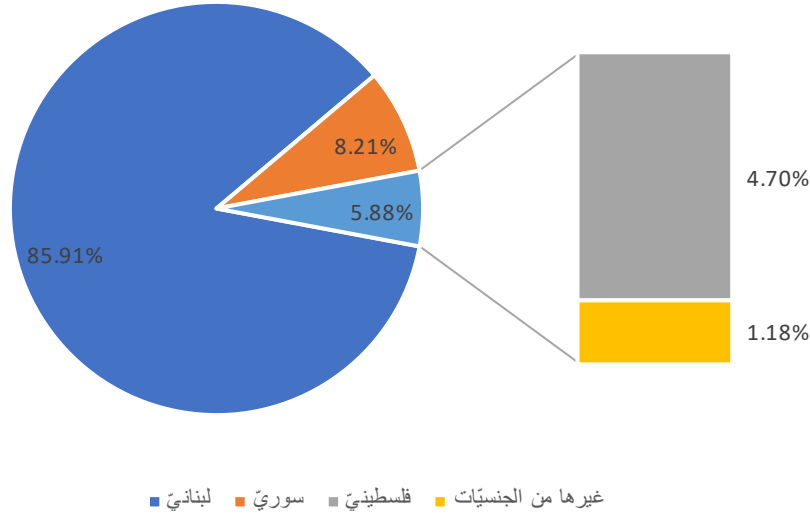
رسم بياني رقم 1 - 4 (جدول رقم 1 - 6) : توزع التلامذة بالنسب المئوية على قطاعات التعليم بحسب المراحل التعليمية
للسنة الدراسية 2020-2021

جدول رقم 7-1: توزيع التلامذة على القطاعات والمراحل التعليمية بحسب المحافظات للسنة الدراسية 2020-2021

المجموع العام	التعليم الخاص الأوزوا			التعليم الخاص غير المجاني			التعليم الخاص المجاني			التعليم الرسمي			قطاع التعليم						
	المجموع	الثانوية	المتوسطة حلقة 3	الابتدائية حلقة 2+1	المجموع	الثانوية	المتوسطة حلقة 3	الابتدائية حلقة 2+1	ما قبل الابتدائية	المجموع	الثانوية	المتوسطة حلقة 3		الابتدائية حلقة 2+1	ما قبل الابتدائية				
71878	2973	856	627	1490	45858	8509	9464	19606	8279	2871	0	2213	658	20176	4656	5131	8045	2344	بيروت
209191	2566		804	1762	152098	24046	34841	66728	26483	20310	80	16830	3400	34217	9835	7991	12996	3395	جبل لبنان - ضواحي بيروت
118547	1924	377	618	929	75075	9378	16010	34013	15674	8191	0	6511	1680	33357	8358	7719	12789	4491	جبل لبنان - ما عدا الضواحي
164138	4333	639	1127	2567	66969	7172	14050	32461	13286	16403	0	13059	3344	76433	10787	17342	35666	12638	لبنان الشمالي
87558	1906	249	502	1155	42887	4274	9471	21569	7573	10457	0	8299	2158	32308	6198	6904	14170	5036	البيقاع
126672	16358	2375	4421	9562	42679	5689	10317	17524	9149	11743	0	10637	1106	55892	9384	12679	23120	10709	لبنان الجنوبي
82300	0	0	0	0	26245	3174	7837	9608	5626	13623	0	12471	1152	42432	7403	8602	16701	9726	النبطية
110737	6565	931	1470	4164	36857	1940	7617	16460	10840	11081	0	9523	1558	56234	7627	12366	25151	11090	عكار
82935	911	144	233	534	26320	2015	9455	9176	5674	22012	0	18344	3668	33692	6448	6737	13901	6606	بعلبك - الهرمل
1053956	37536	5571	9802	22163	514988	66197	119062	227145	102584	116691	80	97887	18724	384741	70696	85471	162539	66035	المجموع

جدول رقم 1 - 8 : توزع التلامذة بالنسب المئوية بحسب الجنسية للسنة الدراسية 2020-2021

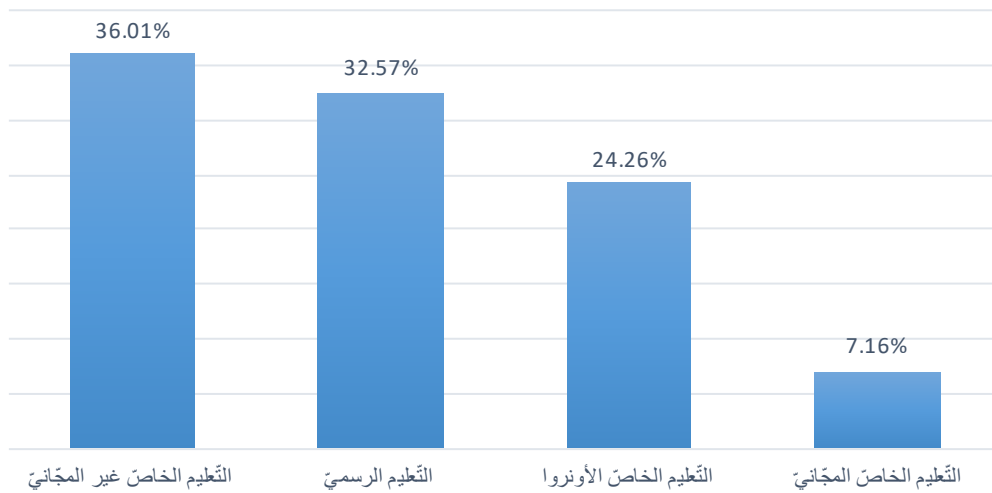
لبناني	سوري	فلسطيني	غيرها من الجنسيات
%85.91	%8.21	%4.70	%1.18



رسم بياني رقم 5-1 (جدول رقم 8-1): توزع التلامذة بالنسب المئوية بحسب الجنسية للسنة الدراسية 2020-2021
بلغ عدد التلامذة غير اللبنانيين في التعليم العام 148480 تلميذاً أي بنسبة 14.09 % من المجموع العام.

جدول رقم 1 - 9 : توزع التلامذة غير اللبنانيين بالنسب المئوية على قطاعات التعليم للسنة الدراسية 2020-2021

التعليم الرسمي	التعليم الخاص المجاني	التعليم الخاص الأونروا
% 32.57	% 7.16	% 36.01



رسم بياني رقم 6-1 (جدول رقم 9-1): توزع التلامذة غير اللبنانيين بالنسب المئوية على قطاعات التعليم
للسنة الدراسية 2020-2021

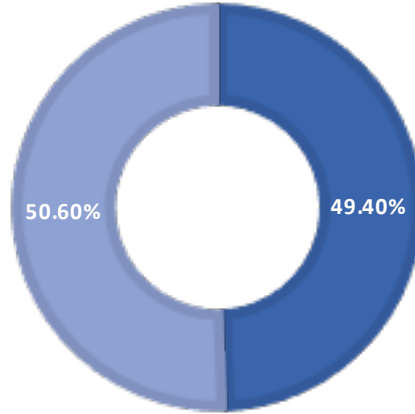
جدول رقم 1 - 10 : توزع التلامذة على قطاعات التّعليم بحسب الجنسيّات للسنة الدراسيّة 2020-2021

المجموع	غيرها من الجنسيّات	فلسطيني	سوري	لبناني	الجنسيّة
					قطاع التّعليم
384741	3795	6136	38422	336388	التّعليم الرسمي
116691	741	1439	8452	106059	التّعليم الخاصّ المجانيّ
514988	7513	7499	38457	461519	التّعليم الخاصّ غير المجانيّ
37536	387	34480	1159	1510	التّعليم الخاصّ الأونروا
1053956	12436	49554	86490	905476	المجموع

جدول رقم 1 - 11 : توزع التلامذة بحسب لغة التّعليم الأجنبيّة الأولى للسنة الدراسيّة 2020-2021

النسبة المئويّة	العدد	لغة التّعليم
49.40%	520677	الفرنسيّة
50.60%	533279	الإنكليزيّة

الفرنسيّة الإنكليزيّة



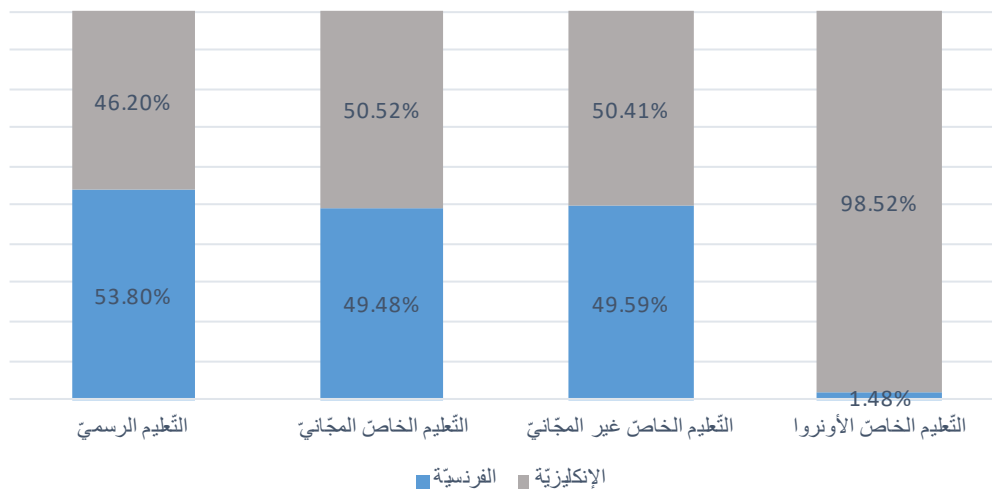
رسم بياني رقم 1 - 7 (جدول رقم 1 - 11) : توزع التلامذة بحسب لغة التّعليم الأجنبيّة الأولى للسنة الدراسيّة 2020-2021

جدول رقم 1-12: توزع التلامذة بالنسب المئوية على المحافظات بحسب لغة التعليم الأجنبية الأولى
للسنة الدراسية 2020-2021

المجموع	الإنكليزية	الفرنسية	لغة التعليم
			المحافظة
%6.82	%3.91	%2.91	بيروت
%19.85	%10.72	%9.12	جبل لبنان (ضواحي بيروت)
%11.25	%5.95	%5.29	جبل لبنان ما عدا ضواحي بيروت
%15.57	%2.95	%12.63	لبنان الشمالي
%8.31	%5.73	%2.58	البقاع
%12.02	%10.42	%1.59	لبنان الجنوبي
%7.81	%5.91	%1.90	النبطية
%10.51	%1.04	%9.46	عكار
%7.87	%3.96	%3.91	بعلبك - الهرمل
%100	%50.60	%49.40	المجموع

جدول رقم 1-13 : توزع التلامذة على قطاعات التعليم بحسب لغة التعليم الأجنبية الأولى للسنة الدراسية 2020-2021

النسبة المئوية	الإنكليزية	النسبة المئوية	الفرنسية	لغة التعليم
				قطاع التعليم
%46.20	177753	%53.80	206988	التعليم الرسمي
%50.52	58958	%49.48	57733	التعليم الخاص المجاني
%50.41	259587	%49.59	255401	التعليم الخاص غير المجاني
%98.52	36981	%1.48	555	التعليم الخاص الأونروا



رسم بياني رقم 1-8 : توزع التلامذة على قطاعات التعليم بحسب لغة التعليم الأجنبية الأولى
للسنة الدراسية 2020-2021 (جدول رقم 1-13)

جدول رقم 14-1: توزيع التلامذة بحسب قطاعات التعليم ولغة التعليم الأجنبية الأولى على المحافظات للسنة الدراسية 2020-2021

العام	المجموع العام		التعليم الخاص الأوزوا				التعليم الخاص غير المجاني				التعليم الخاص المجاني				التعليم الرسمي				قطاع التعليم
	المجموع	إنكليزي	فرنسي	المجموع	إنكليزي	فرنسي	المجموع	إنكليزي	فرنسي	المجموع	إنكليزي	فرنسي	المجموع	إنكليزي	فرنسي	المجموع	إنكليزي	فرنسي	
71878	41169	30709	2973	2858	115	45858	21984	23874	2871	1592	1279	20176	14735	5441				بيروت	
209191	113021	96170	2566	2566	0	152098	75967	76131	20310	12814	7496	34217	21674	12543				جبل لبنان - ضواحي بيروت	
118547	62748	55799	1924	1924	0	75075	38766	36309	8191	1988	6203	33357	20070	13287				جبل لبنان - ما عدا ضواحي بيروت	
164138	31074	133064	4333	4155	178	66969	20252	46717	16403	2102	14301	76433	4565	71868				لبنان الشمالي	
87558	60378	27180	1906	1906	0	42887	27131	15756	10457	8356	2101	32308	22985	9323				البقاع	
126672	109871	16801	16358	16177	181	42679	34504	8175	11743	10066	1677	55892	49124	6768				لبنان الجنوبي	
82300	62318	19982	0	0	0	26245	18867	7378	13623	10583	3040	42432	32868	9564				النيطانية	
110737	11003	99734	6565	6484	81	36857	3441	33416	11081	124	10957	56234	954	55280				عكار	
82935	41697	41238	911	911	0	26320	18675	7645	22012	11333	10679	33692	10778	22914				بعلبك - الهرمل	
1053956	533279	520677	37536	36981	555	514988	259587	255401	116691	58958	57733	384741	177753	206988				المجموع	

جدول رقم 1 - 15 : توزع التلامذة بحسب المرحلة التعليمية والتأخر الدراسي للسنة الدراسية 2020-2021

في هذه النشرة، اعتمدنا سنة 2020 كمرجعية لاحتساب عمر التلميذ، لأنه خلال هذه السنة يتم تسجيل التلامذة للسنة الدراسية 2020-2021 فمثلاً: للدخول إلى الصف الأول من التعليم الأساسي على التلميذ أن يكون قد أتم السادسة من عمره، أي أن يكون من مواليد سنة 2014 لذا يُعتبر في خانة العمر ما بين 6-7 سنوات بالنسبة إلى السنة الدراسية 2020-2021، أما التلميذ الذي في خانة العمر ما بين 7-8 سنوات فيكون تأخره الدراسي أكثر من سنة وأقل من سنتين وأما التلميذ الذي في خانة العمر ما بين 8-9 سنوات وفي خانة العمر الأكبر فيعتبر متأخراً أكثر من سنتين.

مجموع نسبة التلامذة المتأخرين 16.75 % موزعة حسب التفصيل التالي :

- بلغ عدد التلامذة المتأخرين سنة واحدة 109843 تلميذاً من المجموع العام أي بنسبة 10.42 %.
- بلغ عدد التلامذة المتأخرين سنتين وأكثر 66697 تلميذاً من المجموع العام أي بنسبة 6.33 %.

التأخر بحسب كل مرحلة

يتوزع تلامذة كل مرحلة تعليمية، بحسب التأخر الدراسي، على النسب المئوية الآتية:

نسبة التأخر الدراسي	أكثر من سنتين	أكثر من سنة وأقل من سنتين	التأخر الدراسي
			المرحلة
4.98 %	0.73 %	4.25 %	المرحلة ما قبل الابتدائية - الروضة
17.11 %	6.39 %	10.71 %	المرحلة الابتدائية - التعليم الأساسي حلقة أولى + حلقة ثانية
24.31 %	10.82 %	13.49 %	المرحلة المتوسطة - التعليم الأساسي حلقة ثالثة
19.58 %	6.70 %	12.88 %	المرحلة الثانوية

جدول رقم 16-1 : توزيع التلامذة بحسب العمر والصف على المرحلتين ما قبل الابتدائية والابتدائية للسنة الدراسية 2020-2021

العمر المرحلة	الصف	ما دون 4	5-4	6-5	7-6	8-7	9-8	10-9	11-10	12-11	13-12	13 واكثر	المجموع	متأخر سنة	متأخر سنتين وما فوق	عدد المتأخرين ونسبتهم	
																العدد	%
ما قبل الابتدائية الروضة	روضة أولى	40039	1251	94	24	9	3	9	29	1	1		41460	1251	170	1421	3.43
	روضة ثانية	4422	62021	2609	264	66	16	76	21	2	1		69498	2609	446	3055	4.40
	روضة ثالثة	26	5111	66393	4102	462	122	58	107	3	1		76385	4102	753	4855	6.36
	المجموع	44487	68383	69096	4390	537	141	143	157	6	3	0	187343	7962	1369	9331	4.98
	الأول			5214	71607	5561	1050	333	147	109	22	40	84083	5561	1701	7262	8.64
	الثاني				5069	69404	8993	1950	627	254	173	36	86506	8993	3040	12033	13.91
الابتدائية التعليم الأساسي حلقة أولى + ثانية	الثالث					4605	70433	9602	2974	1120	476	271	89481	9602	4841	14443	16.14
	الرابع						3983	67232	9593	3408	1504	1055	86775	9593	5967	15560	17.93
	الخامس						52	3420	64869	10895	4754	4094	88084	10895	8848	19743	22.41
مجموع المرحلتين	السادس							41	2729	53884	9965	8186	74805	9965	8186	18151	24.26
	المجموع	0	0	5214	76676	79570	84511	82578	80939	69670	16894	13682	509734	54609	32583	87192	17.11
	المجموع	44487	68383	74310	81066	80107	84652	82721	81096	69676	16897	13682	697077	62571	33952	96523	22.09

اللون الأبيض: العمر المناسب

اللون الرمادي: تأخر سنة

اللون الأزرق: تأخر سنتين وما فوق

جدول رقم 17-1 : توزيع التلامذة بحسب العمر والصف، على المرحلتين المتوسطة والثانوية للسنة الدراسية 2020-2021

عدد المتأخرين ونسبتهم	النسبة المئوية	العدد	متأخر سنتين وما فوق	متأخر سنة	المجموع	العمر												المرحلة
						20 وأكثر	20-19	19-18	18-17	17-16	16-15	15-14	14-13	13-12	12 دون	الصف		
22.75		17319	8022	9297	76116	6	5	50	433	960	2138	4430	9297	47249	11548	السابع	المتوسطة التعليم الأساسي حلقة الثالثة	
25.64		18904	8321	10583	73729	9	27	440	774	2136	4935	10583	43166	11542	117	الثامن		
24.63		15903	6858	9045	64570	59	348	684	1670	4097	9045	38979	9579	44	65	الثامن		
24.31		52126	23201	28925	214415	74	380	1174	2877	7193	16118	53992	62042	58835	11730	المجموع	المتوسطة التعليم الأساسي حلقة الثالثة	
19.87		10428	3578	6850	52475	104	247	836	2391	6850	33245	8721	81			الأول		
18.57		8603	2708	5895	46337	238	555	1915	5895	29689	7972	73				الثاني		
20.30		8860	3258	5602	43652	1258	2000	5602	27532	7168	92					الثالث	المتوسطة التعليم الأساسي حلقة الثالثة	
19.58		27891	9544	18347	142464	1600	2802	8353	35818	43707	41309	8794	81	0	0	المجموع		
22.42		80017	32745	47272	356879	1674	3182	9527	38695	50900	57427	62786	62123	58835	11730	مجموع المرحلتين		
16.75		176540	66697	109843	1053956												مجموع كل المراحل	

اللون الأبيض: العمر المناسب
اللون الرمادي: تأخر سنة
اللون الأزرق: تأخر سنتين وما فوق

جدول رقم 18-1 : توزع تلامذة التّعليم الرّسمي في كل مرحلة بحسب التأخّر الدراسي للسنة الدراسية 2020-2021

مجموع نسبة التلامذة المتأخّرين 28.54 % موزعة بحسب التفصيل الآتي :

◀ بلغ عدد تلامذة التّعليم الرّسمي المتأخّرين سنة واحدة 62436 تلميذًا من المجموع العام البالغ 384741 تلميذًا أي بنسبة 16.23 %.

◀ بلغ عدد تلامذة التّعليم الرّسمي المتأخّرين سنتين وأكثر 47350 تلميذًا من المجموع العام أي بنسبة 12.31 %.

نسبة التأخّر الدراسي	أكثر من سنتين	أكثر من سنة وأقل من سنتين	التأخّر الدراسي
			المرحلة
% 5.78	% 0.65	% 5.13	المرحلة ما قبل الابتدائية -الروضة
% 30.86	% 13.22	% 17.64	المرحلة الابتدائية-التّعليم الأساسي حلقة أولى + حلقة ثانية
% 41.72	% 20.96	% 20.75	المرحلة المتوسطة -التّعليم الأساسي حلقة ثالثة
% 28.50	% 10.63	% 17.87	المرحلة الثانوية

جدول رقم 19-1: توزيع تلامذة التعليم الرسمي بحسب العمر والصف على المرحلتين ما قبل الابتدائية والابتدائية للسنة الدراسية 2020-2021

العمر	المرحلة	الصف	ما دون 4	13 وأكثر											المجموع	مؤخر سنة	مؤخر سنتين وما فوق	عدد المتأخرين ونسبتهم	
				13-12	12-11	11-10	10-9	9-8	8-7	7-6	6-5	5-4	العدد	%					
ما قبل الابتدائية	الروضة	روضة أولى	16950	645	35	8	2	18	102	1055	21465	1639	1614	23724	18599	62	707	4.00	
		روضة ثانية	1639	645	35	8	2	18	102	1055	21465	1639	1614	23724	18599	158	1213	4.99	
الابتدائية	الروضة	روضة ثالثة	10	1614	20541	1690	156	176	22	25	1800	19794	1480	23724	18599	206	1896	7.88	
		المجموع	18599	23724	21631	1800	176	2205	419	2205	19794	1480	23724	18599	426	3816	5.78		
الابتدائية	التأني	الأول			1480	2205	18968	4501	107	34	23	5	15	24082	2205	603	2808	11.66	
		التأني			1375	1286	18757	5191	1879	1879	717	305	142	28277	4501	1650	6151	23.22	
الابتدائية	التأني	الثالث				1286	1286	18757	5191	1879	717	305	142	28277	5191	3043	8234	29.12	
		الرابع						1236	17522	5241	2218	1017	703	27937	5241	3938	9179	32.86	
الابتدائية	الخاص	الخاص						1120	1120	17151	6147	3330	3090	30838	6147	6420	12567	40.75	
		السادس								818	12868	5390	5835	24911	5390	5835	11225	45.06	
الابتدائية	المجموع	المجموع	0	0	1480	22459	24913	25038	25473	22093	10118	9796	162539	28675	21489	50164	30.86		
		مجموع المرحلتين	18599	23724	23111	22969	22635	24938	25073	25517	22094	10118	9796	228574	32065	21915	53980	23.61	

اللون الأبيض: العمر المناسب
اللون الرمادي: تأخر سنة
اللون الأزرق: تأخر سنتين وما فوق

جدول رقم 20-1: توزيع تلامذة التعليم الرسمي بحسب العمر والصف، على المرحلتين المتوسطة والثانوية للسنة الدراسية 2020-2021

عدد المتأخرين ونسبتهم	متأخر سنتين وما فوق	متأخر سنة	المجموع	20 واكثر										ما دون 12	العمر	
				20-19	19-18	18-17	17-16	16-15	15-14	14-13	13-12	الصف	المرحلة			
38.99	11409	6022	5387	29261	5	3	30	362	769	1650	3203	5387	13508	4344	السابع	المتوسطة التعليم الأساسي حلقة ثالثة
43.09	13487	6613	6874	31301	4	17	331	656	1785	3820	6874	13205	4557	52	الثامن	
43.20	10760	5283	5477	24909	30	254	520	1352	3127	5477	10623	3476	21	29	التاسع	
41.72	35656	17918	17738	85471	39	274	881	2370	5681	10947	20700	22068	18086	4425	المجموع	
28.23	7274	2785	4489	25769	77	188	674	1846	4489	13485	5010				الأول	
27.70	6615	2308	4307	23879	194	475	1639	4307	12530	4734					الثاني	
29.75	6261	2424	3837	21048	871	1553	3837	10777	3956	54					الثالث	
28.50	20150	7517	12633	70696	1142	2216	6150	16930	20975	18273	5010	0	0	0	المجموع	
35.73	55806	25435	30371	156167	1181	2490	7031	19300	26656	29220	25710	22068	18086	4425	مجموع المرحلتين	
28.54	109786	47350	62436	384741	مجموع كل المراحل											

اللون الأبيض : العمر المناسب
اللون الرمادي : تأخر سنة
اللون الأزرق : تأخر سنتين وما فوق

جدول رقم 1-21 : توزع التلامذة بحسب الوضع التعلّمي عند التسجيل والمرحلة التعلّميّة بالنسب المئويّة
للسنة الدراسية 2020-2021

مترفع	معيد صفّه لأول مرّة	معيد صفّه لأكثر من مرّة	من البيت
%92.82	%0.32	%0.01	%6.85

المرحلة	الوضع التعلّمي	مترفع	معيد صفّه لأول مرّة	معيد صفّه لأكثر من مرّة	من البيت
المرحلة الابتدائيّة - التعلّم الأساسي حلقة أولى + حلقة ثانية	%98.33	%0.29	%0.0	%1.37	
المرحلة المتوسطة - التعلّم الأساسي حلقة ثالثة	%99.74	%0.24	%0.02	-	
المرحلة الثانويّة	%99.34	%0.61	%0.04	-	

جدول رقم 22-1 : توزع التلامذة بحسب الوضع التعلّمي عند التسجيل بالنسبة إلى المرحلة والصفّ
للسنة الدراسية 2020-2021

المجموع	من البيت	معيد لأكثر من مرّة	معيد لأول مرّة	مترفّع	الوضع التعلّمي		المرحلة
					الصفّ		
41460	41460	0	0	0	روضة أولى		ما قبل الإبتدائية الروضة
69498	18364	3	145	50986	روضة ثانية		
76385	5323	2	381	70679	روضة ثالثة		
187343	65147	5	526	121665	المجموع		
84083	6999	6	448	76630	الأول		الإبتدائية التعلّم الأساسي حلقة أولى + حلقة ثانية
86506	0	4	291	86211	الثاني		
89481	0	3	215	89263	الثالث		
86775	0	3	172	86600	الرابع		
88084	0	5	147	87932	الخامس		
74805	0	4	209	74592	السادس		
509734	6999	25	1482	501228	المجموع		
76116	0	2	190	75924	السابع		
73729	0	4	118	73607	الثامن		
64570	0	30	211	64329	الثامن		
214415	0	36	519	213860	المجموع		
52475	0	2	125	52348	الأول		الثانوية
32903	0	1	70	32832	علمي	الثاني	
13434	0	0	20	13414	أدبي		
1854	0	4	30	1820	آداب وإنسانيّات	الثالث	
17863	0	37	365	17461	اجتماع واقتصاد		
6671	0	3	32	6636	علوم عامّة		
17264	0	13	234	17017	علوم الحياة		
142464	0	60	876	141528	المجموع		
1053956	72146	126	3403	978281	المجموع العام		

جدول رقم 1-23 : توزع تلامذة التعليم الرسمي، بحسب الوضع التعليمي عند التسجيل والمرحلة التعليمية بالنسب المئوية للسنة الدراسية 2020-2021

متفّع	معيد صفّه لأوّل مرّة	معيد صفّه لأكثر من مرّة	من البيت
% 91.81	% 0.48	% 0.02	% 7.69

الوضع التعليمي المرحلة	متفّع	معيد صفّه لأوّل مرّة	معيد صفّه لأكثر من مرّة	من البيت
المرحلة الابتدائية - التعليم الأساسي حلقة أولى + حلقة ثانية	%98.7	%0.49	%0.01	%0.80
المرحلة المتوسطة - التعليم الأساسي حلقة ثالثة	%99.56	%0.42	%0.02	-
المرحلة الثانوية	%99.26	%0.69	%0.04	-

جدول رقم 1-24 : توزع تلامذة التعليم الرسمي بحسب الوضع التعليمي عند التسجيل بالنسبة إلى المرحلة والصف
للسنة الدراسية 2020-2021

المجموع	من البيت	معيد لأكثر من مرة	معيد لأول مرة	مترفع	الوضع التعليمي		المرحلة
					الصف		
17657	17657	0	0	0	روضة أولى		ما قبل الابتدائية الروضة
24317	8361	0	55	15901	روضة ثانية		
24061	2291	0	121	21649	روضة ثالثة		
66035	28309	0	176	37550	المجموع		
24082	1295	3	235	22549	الأول		الابتدائية التعليم الأساسي حلقة أولى + حلقة ثانية
26494	0	1	167	26326	الثاني		
28277	0	3	107	28167	الثالث		
27937	0	2	107	27828	الرابع		
30838	0	3	89	30746	الخامس		
24911	0	3	98	24810	السادس		
162539	1295	15	803	160426	المجموع		
29261	0	2	126	29133	السابع		
31301	0	4	92	31205	الثامن		
24909	0	12	144	24753	الثامن		
85471	0	18	362	85091	المجموع		
25769	0	1	66	25702	الأول		الثانوية
13722	0	0	52	13670	علمي	الثاني	
10157	0	0	13	10144	أدبي		
1175	0	3	25	1147	آداب وإنسانيات	الثالث	
10048	0	17	226	9805	اجتماع واقتصاد		
2519	0	3	24	2492	علوم عامة		
7306	0	7	84	7215	علوم الحياة		
70696	0	31	490	70175	المجموع		
384741	29604	64	1831	353242	المجموع العام		

جدول رقم 25-1: توزع تلامذة الاحتياجات الخاصة على قطاع التعليم ومراحل السنة الدراسية 2020-2021

قطاع التعليم	التعليم الرسمي				التعليم الخاص المجاني				التعليم الخاص غير المجاني				التعليم الخاص الأوزوا				المجموع العام		
	ما قبل الابتدائية	الابتدائية	المتوسطة	الثانوية	ما قبل الابتدائية	الابتدائية	المتوسطة	الثانوية	ما قبل الابتدائية	الابتدائية	المتوسطة	الثانوية	المجموع	ما قبل الابتدائية	الابتدائية	المتوسطة		الثانوية	
الإعاقات	1	8	10	13	32	4	14	22	4	4	4	4	144	0	28	7	3	38	235
إعاقات بصرية	1	15	2	4	22	14	8	8	0	0	8	21	12	0	8	3	0	38	285
إعاقات سمعية	1	1	2	4	4	14	25	8	0	0	25	47	13	0	3	3	0	11	285
إعاقات نطقية	9	39	3	4	55	1	2	2	0	0	2	3	4	0	0	2	0	14	204
إعاقات حركية	8	22	18	20	68	20	30	16	0	0	16	66	17	0	6	1	2	9	390
صعوبات تعليمية	26	701	98	34	859	5	189	24	0	0	24	218	639	0	15	3	1	19	5397
توحد	1	3	2	1	7	0	2	0	0	0	2	2	12	0	1	1	1	2	425
احتياجات خاصة	11	69	42	23	145	0	30	0	0	0	30	30	241	0	6	5	4	15	1881
إعاقات تطورية ذهنية	3	14	11	1	29	2	12	0	0	0	12	14	59	0	2		1	3	318
موهوب	3	25	2	0	30	5	6	0	0	0	6	11	1	0	0	0	0	0	45
المجموع	63	896	188	100	1247	51	305	56	0	412	651	3509	2298	952	7410	0	77	111	9180

جدول رقم 1-26: توزيع تلامذة الاحتياجات الخاصّة على المحافظات ومرحلة التعليم للسنة الدراسية 2020-2021

قطاع التعليم	التعليم الخاص الأثري							التعليم الخاص غير المجاني							التعليم الخاص المجاني							التعليم الرسمي							قطاع التعليم												
	المجموع	بعلبك - الهرمل	عكار	النبطية	لبنان الجنوبي	البقاع	لبنان الشمالي	جبل لبنان-ما عدا ضواحي بيروت	جبل لبنان-ضواحي بيروت	بيروت	المجموع	بعلبك - الهرمل	عكار	النبطية	لبنان الجنوبي	البقاع	لبنان الشمالي	جبل لبنان-ما عدا ضواحي بيروت	جبل لبنان-ضواحي بيروت	بيروت	المجموع	بعلبك - الهرمل	عكار	النبطية	لبنان الجنوبي	البقاع	لبنان الشمالي	جبل لبنان-ما عدا ضواحي بيروت		جبل لبنان-ضواحي بيروت	بيروت	المجموع	بعلبك - الهرمل	عكار	النبطية	لبنان الجنوبي	البقاع	لبنان الشمالي	جبل لبنان-ما عدا ضواحي بيروت	جبل لبنان-ضواحي بيروت	بيروت
إعاقات سمعية	285	11	0	7	0	2	1	1	0	0	205	0	1	20	21	19	6	17	119	2	47	0	0	0	5	0	0	0	0	42	0	22	0	3	3	3	1	7	4	1	0
إعاقات بصرية	235	38	1	23	0	10	0	1	0	1	144	2	2	4	1	2	8	12	110	3	21	0	0	0	0	0	0	21	0	32	0	2	2	2	2	1	13	1	0	11	
إعاقات نظمية	204	14	0	11	0	2	1	0	0	0	132	0	2	10	7	13	15	53	28	4	3	0	2	0	0	0	0	1	0	55	1	4	8	4	0	29	4	3	2		
إعاقات حركية	390	9	3	0	0	4	1	1	0	0	247	2	9	56	38	15	23	40	58	6	66	0	0	2	5	2	1	0	56	0	68	6	13	7	11	2	11	5	6	7	
صعوبات تعليمية	5397	19	3	7	0	4	2	1	1	1	4301	47	21	472	292	331	232	724	1740	442	218	7	5	20	56	0	1	4	122	3	859	10	14	119	50	29	343	93	68	133	
توحد	425	2	1	0	0	0	0	0	0	1	414	0	0	41	44	16	83	8	204	18	2	1	0	0	0	1	0	0	7	1	2	0	2	0	1	0	0	1			
احتياجات خاصّة	1881	15	3	1	0	5	0	0	1	1	1691	7	59	94	137	159	142	159	817	117	30	1	0	19	6	0	0	4	0	145	3	8	29	14	15	34	19	11	12		
إعاقات تطويرية ذهنية	318	3	1	0	0	2	0	0	0	0	272	3	0	89	15	33	11	25	91	5	14	0	0	0	0	0	0	14	0	29	1	1	6	0	0	13	2	0	6		
موهوب	45	0	0	0	0	0	0	0	0	0	4	1	0	0	1	0	1	0	1	0	11	0	4	0	0	0	7	0	30	0	1	0	6	0	2	17	4	0			
المجموع	9180	111	12	49	0	29	5	4	2	3	7410	62	94	786	556	588	521	1038	3168	597	412	9	7	45	72	2	3	11	260	3	1247	22	48	174	92	48	453	145	93	172	

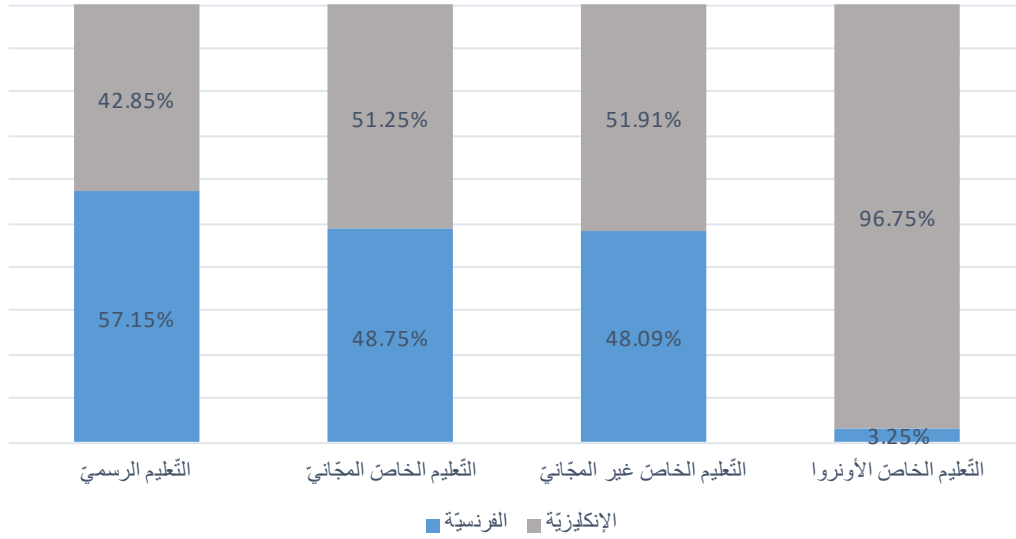
جدول رقم 1-27: توزع تلامذة الاحتياجات الخاصة على قطاع التعليم بحسب اللغة الأجنبية الأولى
للسنة الدراسية 2020-2021

المجموع العام	التعليم الخاص الأونروا			التعليم الخاص غير المجاني			التعليم الخاص المجاني			التعليم الرسمي			قطاع التعليم
	المجموع	الإنكليزية	الفرنسية	المجموع	الإنكليزية	الفرنسية	المجموع	الإنكليزية	الفرنسية	المجموع	الإنكليزية	الفرنسية	اللغة
													الإعاقة
235	38	38	0	144	109	35	21	21	0	32	16	16	إعاقة بصرية
285	11	11	0	205	180	25	47	47	0	22	5	17	إعاقة سمعية
204	14	14	0	132	65	67	3	1	2	55	15	40	إعاقة نطقية
390	9	9	0	247	126	121	66	64	2	68	33	35	إعاقة حركية
5397	19	19	0	4301	2306	1995	218	181	37	859	270	589	صعوبات تعليمية
425	2	2	0	414	309	105	2	1	1	7	3	4	توحد
1881	15	15	0	1691	1061	630	30	27	3	145	56	89	احتياجات خاصة
318	3	3	0	272	212	60	14	14	0	29	11	18	إعاقة تطورية ذهنية
45	0	0	0	4	3	1	11	3	8	30	10	20	موهوب
9180	111	111	0	7410	4371	3039	412	359	53	1247	419	828	المجموع

1 - 2 الشعب

جدول رقم 2 - 1 : توزع عدد الشعب بحسب لغة التّعليم الأجنبيّة الأساسيّة بالنسب المئويّة على كلّ قطاع تعليميّ للسنة الدراسيّة 2020-2021

لغة التّعليم	قطاع التّعليم	
	الفرنسيّة	الإنكليزيّة
التّعليم الرسميّ	57.15 %	42.85 %
التّعليم الخاصّ المجانيّ	48.75 %	51.25 %
التّعليم الخاصّ غير المجانيّ	48.09 %	51.91 %
التّعليم الخاصّ الأونروا	3.25 %	96.75 %



رسم بياني رقم 2 - 1 (جدول رقم 2 - 1) : توزع عدد الشعب بحسب لغة التّعليم الأجنبيّة الأساسيّة بالنسب المئويّة على كلّ قطاع تعليميّ للسنة الدراسيّة 2020-2021

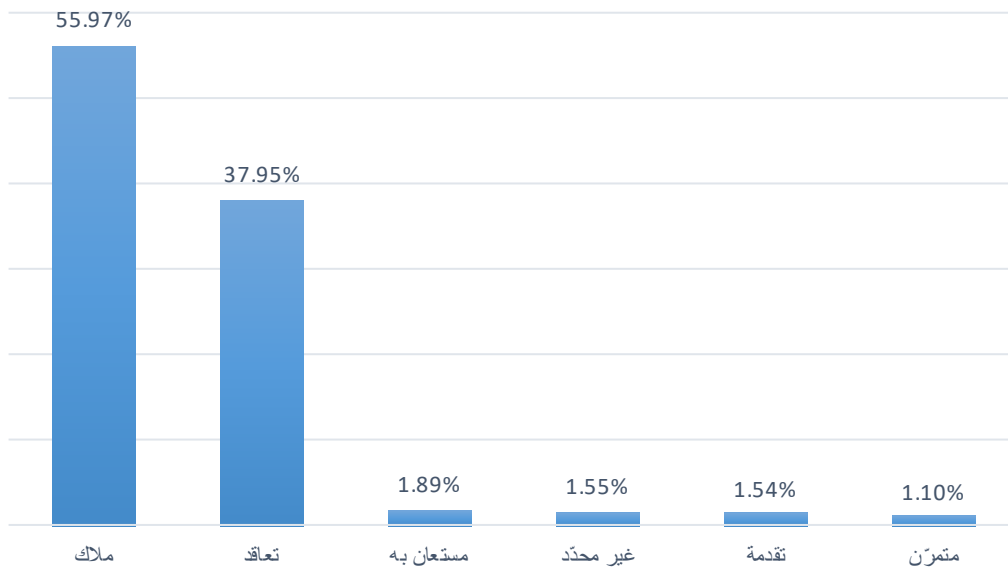
جدول رقم 2-3: توزيع عدد الشُعَب على المحافظات بحسب قطاعات التعليم ولغة التعليم الأجنبية السنة الدراسية 2020-2021

المجموع العام	المجموع العام			التعليم الخاص الأوزوا			التعليم الخاص غير المجاني			التعليم الخاص المجاني			التعليم الرسمي			قطاع التعليم
	إنكليزية	فرنسية	المجموع	إنكليزية	فرنسية	المجموع	إنكليزية	فرنسية	المجموع	إنكليزية	فرنسية	المجموع	إنكليزية	فرنسية	المجموع	
3334	1925	1409	96	87	9	2319	1237	1082	135	80	55	784	521	263	بيروت	
9947	5362	4585	101	101	0	7531	3893	3638	932	608	324	1383	760	623	جبل لبنان - ضواحي بيروت	
6288	3266	3022	43	43	0	3967	2091	1876	376	90	286	1902	1042	860	جبل لبنان - ما عدا ضواحي بيروت	
7284	1378	5906	131	122	9	3178	978	2200	673	93	580	3302	185	3117	لبنان الشمالي	
3985	2702	1283	62	62	0	1913	1223	690	504	386	118	1506	1031	475	البقاع	
5866	4762	1104	464	455	9	2395	1885	510	535	422	113	2472	2000	472	لبنان الجنوبي	
4480	3172	1308	0	0	0	1696	1196	500	730	541	189	2054	1435	619	النبطية	
4854	383	4471	161	152	9	1807	182	1625	441	9	432	2445	40	2405	عكار	
3845	1830	2015	51	51	0	1314	873	441	938	469	469	1542	437	1105	بعلبك - الهرمل	
49883	24780	25103	1109	1073	36	26120	13558	12562	5264	2698	2566	17390	7451	9939	المجموع	

1 - 3 أفراد الهيئتين الإدارية والتعليمية

جدول رقم 3 - 1 : توزع المعلمين بحسب الوضع الوظيفي للسنة الدراسية 2020-2021

الوضع الوظيفي	العدد	النسبة
ملاك	52003	55.97%
تعاقد	35261	37.95%
تقدمة	1433	1.54%
متمرن	1011	1.09%
مستعان به	1760	1.89%
غير محدد	1440	1.55%



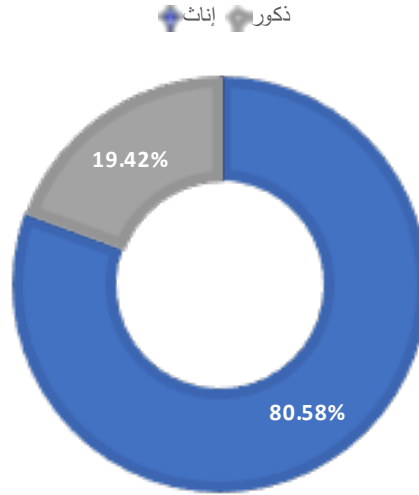
رسم بياني رقم 3 - 1 (جدول رقم 3 - 1) : توزع عدد المعلمين بالنسبة المئوية بحسب الوضع الوظيفي للسنة الدراسية 2020-2019

جدول رقم 2-3: توزيع عدد المعلمين بحسب قطاعات التعليم والوضع الوظيفي على مختلف المحافظات للسنة الدراسية 2020-2021

قطاع التعليم	التعليم الرسمي						التعليم الخاص الملتزم						التعليم الخاص غير الملتزم						التعليم الخاص الأوزوا						المجموع العام								
	ملاك	تعاقد	تقدمة	متمرن	مستعان به	غير محدد	ملاك	تعاقد	تقدمة	متمرن	مستعان به	غير محدد	ملاك	تعاقد	تقدمة	متمرن	مستعان به	غير محدد	ملاك	تعاقد	تقدمة	متمرن	مستعان به	غير محدد	ملاك	تعاقد	تقدمة	متمرن	مستعان به	غير محدد			
المحافظة	846	848	63	26	53	35	1871	161	35	7	0	1	204	3433	1632	17	55	192	5346	102	32	0	0	2	4542	2547	87	81	70	230	7557		
بيروت																																	
جبل لبنان - ضواحي بيروت	2165	1258	70	65	71	6	3635	872	283	14	4	1	1186	8658	4914	96	154	258	14081	70	67	0	0	8	11765	6522	180	223	73	284	19047		
جبل لبنان - ما عدا ضواحي بيروت	2610	1685	40	38	120	28	4521	4309	2480	108	40	4	531	4309	2480	108	40	231	7172	50	4	0	0	150	7362	4282	170	80	124	275	12293		
بيروت																																	
لبنان الشمالي	3419	3686	206	44	377	101	7833	549	205	11	16	1	782	3198	1747	49	128	24	5147	207	6	0	0	0	0	7373	5644	266	188	378	126	13975	
البناع	1666	1335	50	43	173	32	3299	1693	1186	40	19	15	655	1693	1186	40	19	69	3022	57	19	0	0	130	3885	2707	99	65	188	121	7065		
لبنان الجنوبي	2471	2325	146	27	261	43	5273	2554	1323	37	84	0	682	2554	1323	37	84	25	4023	564	124	11	0	10	6159	3859	198	128	261	82	10687		
النيطية	1953	1798	206	55	300	71	4383	1489	887	22	22	0	860	1489	887	22	22	32	2452	0	0	0	0	0	4172	2773	237	99	300	114	7695		
عكار	1890	3164	49	42	278	77	5500	1024	1140	19	35	1	545	1024	1140	19	35	15	2234	191	28	0	0	2	3517	4453	76	81	279	94	8500		
بعلبك - الهرمل	1445	1476	75	30	87	88	3201	950	817	28	22	0	1011	950	817	28	22	16	1833	37	7	0	0	0	3228	2474	120	66	87	114	6089		
المجموع	18465	17575	905	370	1720	481	39516	27308	16126	416	559	39	6456	27308	16126	416	559	862	45310	1278	287	11	0	0	52003	35261	1433	1011	1760	1440	92908		

جدول رقم 3-3 : توزع أفراد الهيئتين الإدارية والتعليمية على جميع قطاعات التعليم العام في لبنان بحسب الجنس للسنة الدراسية 2020-2021

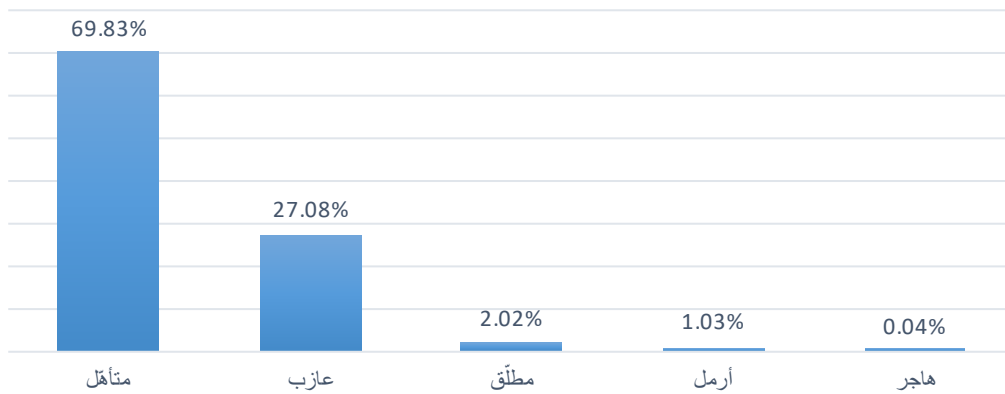
النسبة المئوية	العدد	الجنس
% 80.58	74868	إناث
% 19.42	18040	ذكور



رسم بياني رقم 3 - 2 (جدول رقم 3-3): توزع أفراد الهيئتين الإدارية والتعليمية على جميع قطاعات التعليم العام في لبنان بحسب الجنس للسنة الدراسية 2020-2021

جدول رقم 3 - 4 : توزع أفراد الهيئتين الإدارية والتعليمية بالنسب المئوية بحسب الوضع العائلي للسنة الدراسية 2020-2021

هاجر	أرمل	مطلق	متأهل	عازب
39	957	1873	64877	25162
% 0.04	% 1.03	% 2.02	% 69.83	% 27.08



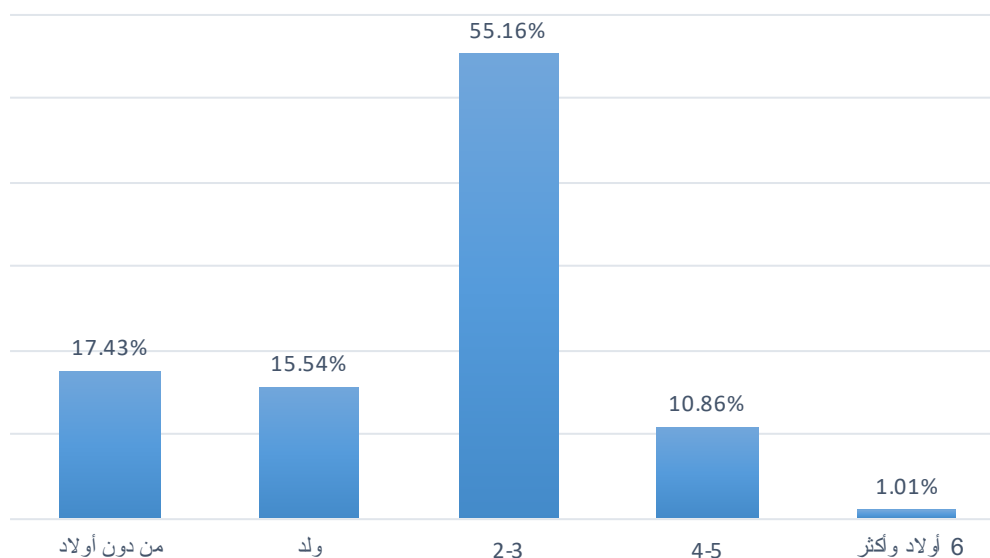
رسم بياني رقم 3-3 (جدول رقم 3-4): توزع أفراد الهيئتين الإدارية والتعليمية بالنسب المئوية بحسب الوضع العائلي للسنة الدراسية 2020-2021

جدول رقم 3 - 5 : توزع عدد المعلمين بحسب الوضع العائلي والجنس في جميع قطاعات التعليم للسنة الدراسية 2020-2021

المجموع	هاجر	أرمل	مطلق	متأهل	عازب	الوضع العائلي
						الجنس
74868	34	936	1717	51809	20372	إناث
18040	5	21	156	13068	4790	ذكور
92908	39	957	1873	64877	25162	المجموع

جدول رقم 3 - 6 : توزع عدد المعلمين المتأهلين بالنسب المئوية بحسب عدد أولادهم للسنة الدراسية 2020-2021

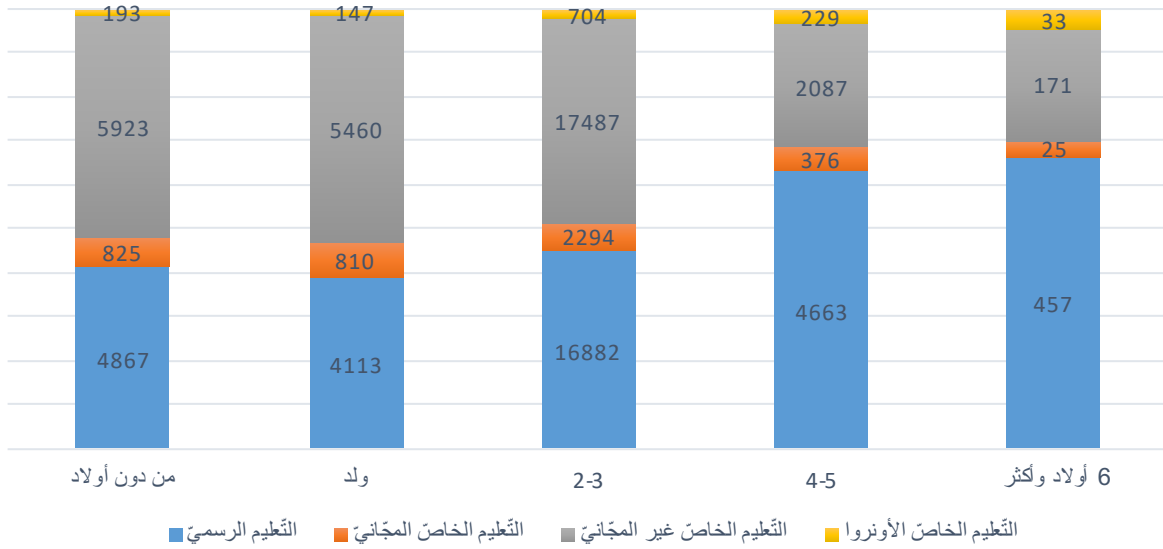
من دون أولاد	11808	17.43%
ولد واحد	10530	15.54%
2-3	37367	55.16%
4-5	7355	10.86%
6 أولاد وأكثر	686	1.01%



رسم بياني رقم 3 - 4 (جدول رقم 3 - 6) : توزع عدد المعلمين المتأهلين بالنسب المئوية بحسب عدد أولادهم للسنة الدراسية 2020-2021

جدول رقم 3-7: توزع عدد المعلمين، المتأهلين والمطلّقين والأرامل والهاجرين،
بحسب عدد أولادهم وقطاع التعليم للسنة الدراسية 2020-2021

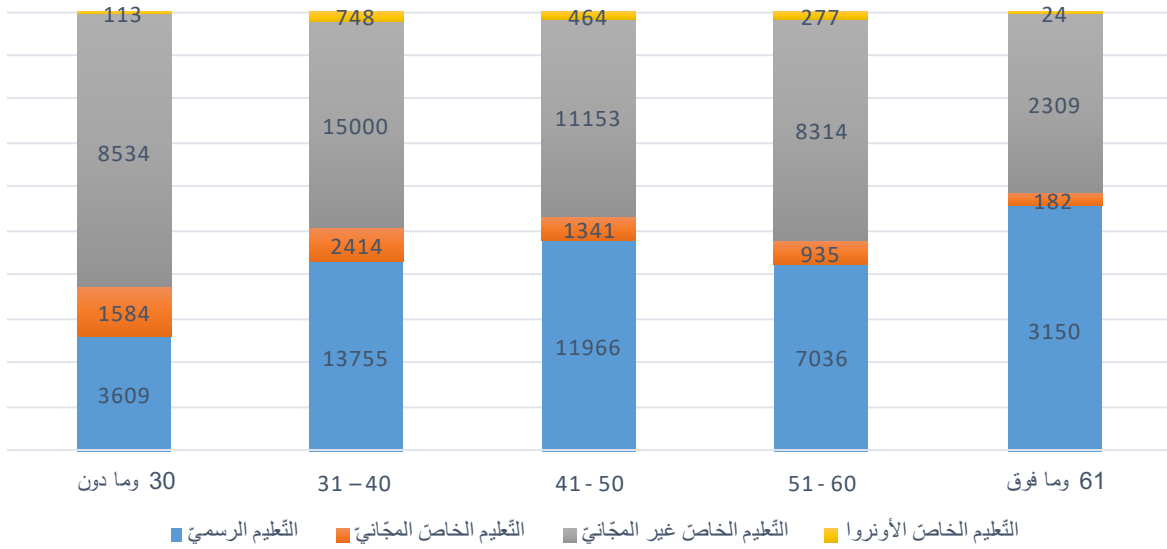
المجموع	التعليم الخاص الأونروا	التعليم الخاص غير المجاني	التعليم الخاص المجاني	التعليم الرسمي	قطاع التعليم
					العدد
11808	193	5923	825	4867	من دون أولاد
10530	147	5460	810	4113	ولد واحد
37367	704	17487	2294	16882	2-3
7355	229	2087	376	4663	4-5
686	33	171	25	457	6 أولاد وأكثر
67746	1306	31128	4330	30982	المجموع



رسم بياني رقم 3 - 5 (جدول رقم 3 - 7) : توزع عدد المعلمين، المتأهلين والمطلّقين والأرامل والهاجرين، بحسب عدد أولادهم وقطاع التعليم للسنة الدراسية 2020-2021

جدول رقم 3-8: توزع عدد المعلمين، في كل قطاع تعليمي، بحسب العمر للسنة الدراسية 2020-2021

المجموع	التعليم الخاص الأونروا	التعليم الخاص غير المجاني	التعليم الخاص المجاني	التعليم الرسمي	قطاع التعليم
					العمر
13840	113	8534	1584	3609	30 وما دون
31917	748	15000	2414	13755	31 - 40
24924	464	11153	1341	11966	41 - 50
16562	277	8314	935	7036	51 - 60
5665	24	2309	182	3150	61 وما فوق
92908	1626	45310	6456	39516	المجموع



رسم بياني رقم 3 - 6 (جدول رقم 3 - 8) : توزع عدد المعلمين، في كل قطاع تعليمي، بحسب العمر للسنة الدراسية 2020-2021

جدول رقم 3-9 : توزع أفراد الهيئتين الإدارية والتعليمية بالنسب المئوية بحسب المستوى العلمي
للسنة الدراسية 2020-2021

بلغ عدد أفراد الهيئتين الإدارية والتعليمية في لبنان 86291 معلماً ومعلمة، منهم من احتسب أكثر من مرة في الجداول الإحصائية السابقة وعددهم 5697 معلماً ومعلمة، يدرسون في أكثر من مدرسة واحدة، وهم يُعتبرون كمعلمين فعليين في كل مدرسة موزعين بحسب مستواهم العلمي بالنسب المئوية الآتية:

النسبة المئوية	الشهادات الأكاديمية	النسبة المئوية	الشهادات الأكاديمية
0.33 %	دبلوم فني	0.75 %	دكتوراه
5.94 %	دراسات عليا MS-MA	0.36 %	هندسة
2.73 %	بكالوريوس	3.11 %	جدارة أو ما تریز
0.01 %	فرشمن	50.23 %	إجازة أو بكالوريوس
0.71 %	ثانوية عامة	3.68 %	دبلوم جامعي
0.02 %	توجيهية	15.47 %	بكالوريا - قسم ثانٍ
0.01 %	موحدة	0.43 %	معادلة بكالوريا قسم ثانٍ
0.06 %	هاي سكول	0.52 %	بكالوريا - قسم أول
0.03 %	بكالوريا فرنسية	0.48 %	الابتدائية العالية أو ما يعادلها Brevet
0.27 %	دبلوم ديني	0.04 %	إفادة من مصلحة التعليم الخاص
0.06 %	إجازة في التأهيل النفسي الحركي	3.03 %	الامتياز الفني TS
0.05 %	إجازة في تقويم النطق	0.17 %	البكالوريا الفنية قسم أول BT1
0.12 %	ماستر في علم النفس والتربية والتنشئة	3.30 %	البكالوريا الفنية قسم أول BT1+ BT2
0.63 %	غيرها من الشهادات الأكاديمية	0.02 %	التكميلية المهنية BP
0.66 %	لا يحمل شهادة	0.42 %	دراسات عليا أو معمقة

النسبة المئوية	الشهادات التعليمية
4.15 %	كفاءة كلية تربية
0.57 %	التعليمية المتوسطة
5.22 %	البكالوريا التعليمية أو الابتدائية التعليمية
0.18 %	الكفاءة التربوية (C.A.P.E.S)
1.83 %	الإجازة التعليمية الفنية LET-LT
1.91 %	دبلوم فني تربوي
6.34 %	غيرها من الشهادات التعليمية

جدول رقم 3-10: توزع مجموع أفراد الهيئة التعليمية، على قطاع التعليم الرسمي والخاص في لبنان، بحسب عدد المدارس التي يدرسون فيها وبحسب أعلى شهادة يحملونها للسنة الدراسية 2020-2021

المجموع	ثلاث مدارس وأكثر	مدرستين	مدرسة واحدة	عدد المدارس
				الشهادة
612	6	68	538	دكتوراه
311	4	14	293	هندسة
922	7	116	799	كفاءة كلية تربية
2498	42	305	2151	جدارة أو ماتريز
42726	491	3024	39211	إجازة أو بكالوريوس
3102	41	228	2833	دبلوم جامعي
155		6	149	التعليمية المتوسطة
2487	1	33	2453	البكالوريا التعليمية أو التعليمية الابتدائية
14105	20	223	13862	بكالوريا قسم ثان
391		9	382	معادلة بكالوريا قسم ثان
479		6	473	بكالوريا قسم أول
38		3	35	الكفاءة التربوية (C.A.P.E.S)
442	1	5	436	الابتدائية العالية أو ما يعادلها Brevet
39		1	38	إفادة من مصلحة التعليم الخاص
924	11	48	865	الإجازة التعليمية الفنية LET-LT
2769	3	36	2730	الامتياز الفني TS
156			156	البكالوريا الفنية قسم أول BT1
3053		17	3036	البكالوريا الفنية قسم أول BT1+ BT2
19			19	التكميلية المهنية BP
355	3	25	327	دراسات عليا او معمقة
285	4	15	266	دبلوم فني
4762	96	540	4126	دراسات عليا MS-MA
2396	23	90	2283	بكالوريوس
7			7	فريشمن
645	1	13	631	ثانوية عامة
18		1	17	توجيهية
10			10	موحدة
51		3	48	هاي سكول
31			31	بكالوريا فرنسية
456	4	18	434	دبلوم فني تربوي
216	4	23	189	دبلوم ديني
58		2	56	إجازة في التأهيل النفسي الحركي
46		1	45	إجازة في تقويم النطق
108		2	106	مستر في علم النفس والتربية والتنشئة
453	4	25	424	غيرها من الشهادات التعليمية
557	3	21	533	غيرها من الشهادات الأكاديمية
609		7	602	لا يحمل شهادة
86291	769	4928	80594	المجموع

جدول رقم 3-11 : توزع عدد أفراد الهيئتين الإدارية والتعليمية على التعليم الرسمي بحسب المستوى العلمي
للسنة الدراسية 2020-2021

بلغ عدد أفراد الهيئتين الإدارية والتعليمية في قطاع التعليم الرسمي 35231 معلماً ومعلمة، منهم من احتسب أكثر من مرة في الجداول الإحصائية السابقة وعددهم 3689 معلماً ومعلمة، يدرسون في أكثر من مدرسة واحدة، وهم يُعتبرون كمعلمين فعليين في كل مدرسة موزعين بحسب مستواهم العلمي بالنسب المئوية الآتية:

الشهادات الأكاديمية	النسبة المئوية	الشهادات الأكاديمية	النسبة المئوية
دكتوراه	0.71 %	دراسات عليا او معمقة	0.35 %
هندسة	0.23 %	دراسات عليا MS-MA	7.38 %
جدارة أو ماتريز	4.33 %	بكالوريوس	1.48 %
إجازة أو بكالوريوس	55.06 %	ثانوية عامة	0.35 %
دبلوم جامعي	3.44 %	توجيهية	0.02 %
بكالوريا قسم ثانٍ	12.00 %	هاي سكول	0.01 %
معادلة بكالوريا قسم ثانٍ	0.29 %	بكالوريا فرنسية	0.01 %
بكالوريا القسم الأول	0.09 %	دبلوم ديني	0.35 %
الابتدائية العالية او ما يعادلها Brevet	0.22 %	إجازة في التأهيل النفسي الحركي	0.03 %
إفادة من مصلحة التعليم الخاص	0.01 %	إجازة في تقويم النطق	0.02 %
الإمتياز الفني TS	0.76 %	ماستر في علم النفس والتربية والتنشئة	0.09 %
البكالوريا الفنية قسم أول BT1	0.04 %	غيرها من الشهادات الأكاديمية	0.47 %
البكالوريا الفنية قسم أول BT1+ BT2	0.73 %	لا يحمل شهادة	0.13 %
دبلوم فني	0.23 %		

الشهادات التعليمية	النسبة المئوية
كفاءة كلية تربية	8.10 %
التعليمية المتوسطة	0.72 %
البكالوريا التعليمية أو الابتدائية التعليمية	9.13 %
الكفاءة التربوية (C.A.P.E.S)	0.11 %
الإجازة التعليمية الفنية LET-LT	2.46 %
دبلوم فني تربوي	1.82 %
غيرها من الشهادات التعليمية	6.10 %

جدول رقم 3-12: توزع مجموع أفراد الهيئة التعليمية، على قطاع التعليم الرسمي في لبنان، بحسب عدد المدارس التي يدرسون فيها وبحسب أعلى شهادة يحملونها للسنة الدراسية 2020-2021

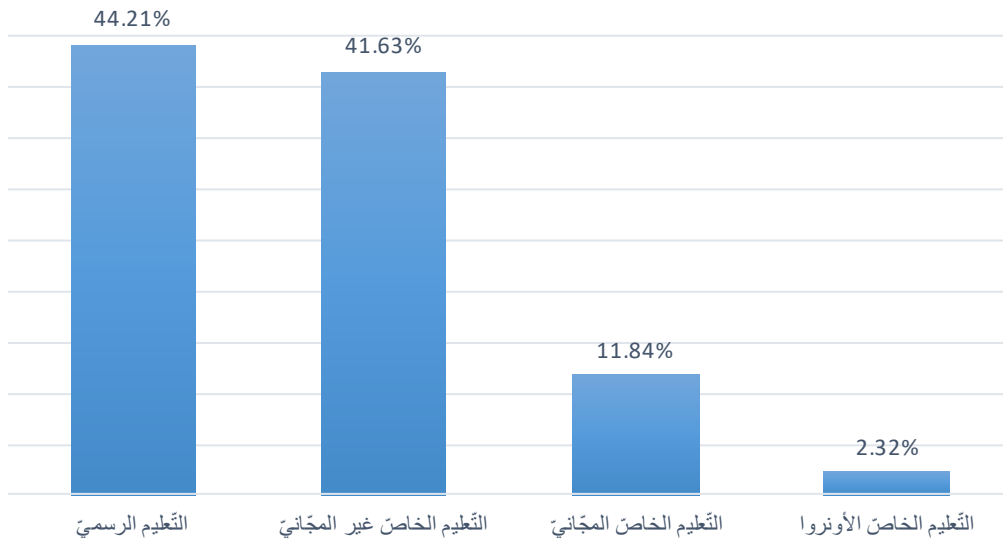
المجموع	ثلاث مدارس وأكثر	مدرستين	مدرسة واحدة	عدد المدارس
				الشهادة
249	1	29	219	دكتوراه
78	2	7	69	هندسة
667	2	51	614	كفاءة كلية تربية
1448	22	218	1208	جدارة أو ماتريز
19112	322	1997	16793	إجازة أو بكالوريوس
1142	25	163	954	دبلوم جامعي
106		2	104	التعليمية المتوسطة
2404		20	2384	البكالوريا التعليمية أو التعليمية الابتدائية
4605	15	104	4486	بكالوريا قسم ثان
110		4	106	معادلة بكالوريا قسم ثان
32		5	27	بكالوريا قسم أول
83	1	1	81	الابتدائية العالية أو ما يعادلها Brevet
4		1	3	إفادة من مصلحة التعليم الخاص
605	9	40	556	الإجازة التعليمية الفنية LET-LT
274	2	23	249	الامتياز الفني TS
14			14	البكالوريا الفنية قسم أول BT1
283		6	277	البكالوريا الفنية قسم أول BT1+ BT2
1			1	التكميلية المهنية BP
126	1	10	115	دراسات عليا أو معمقة
72	3	10	59	دبلوم فني
2402	69	364	1969	دراسات عليا MS-MA
487	19	56	412	بكالوريوس
128	1	7	120	ثانوية عامة
7		1	6	توجيهية
3		1	2	هاي سكول
4			4	بكالوريا فرنسية
252	2	12	238	دبلوم فني تربوي
114	3	20	91	دبلوم ديني
13			13	إجازة في التأهيل النفسي الحركي
7			7	إجازة في تقويم النطق
33		1	32	ماستر في علم النفس والتربية والتنشئة
151	1	14	136	غيرها من الشهادات التعليمية
168	1	17	150	غيرها من الشهادات الأكاديمية
47		4	43	لا يحمل شهادة
35231	501	3188	31542	المجموع

1 - 4 المدارس

بلغ عدد المدارس في خلال السنة الدراسية 2020-2021 في جميع قطاعات التعليم العام ما قبل الجامعي 2796 مدرسة، تُعرض وفقاً للتفصيل الآتي:

جدول رقم 4 - 1 : توزع مدارس التعليم العام بالنسب المئوية على قطاعات التعليم للسنة الدراسية 2020-2021

التعليم الرسمي	44.21 %
التعليم الخاص المجاني	11.84 %
التعليم الخاص غير المجاني	41.63 %
التعليم الخاص الأونروا	2.32 %



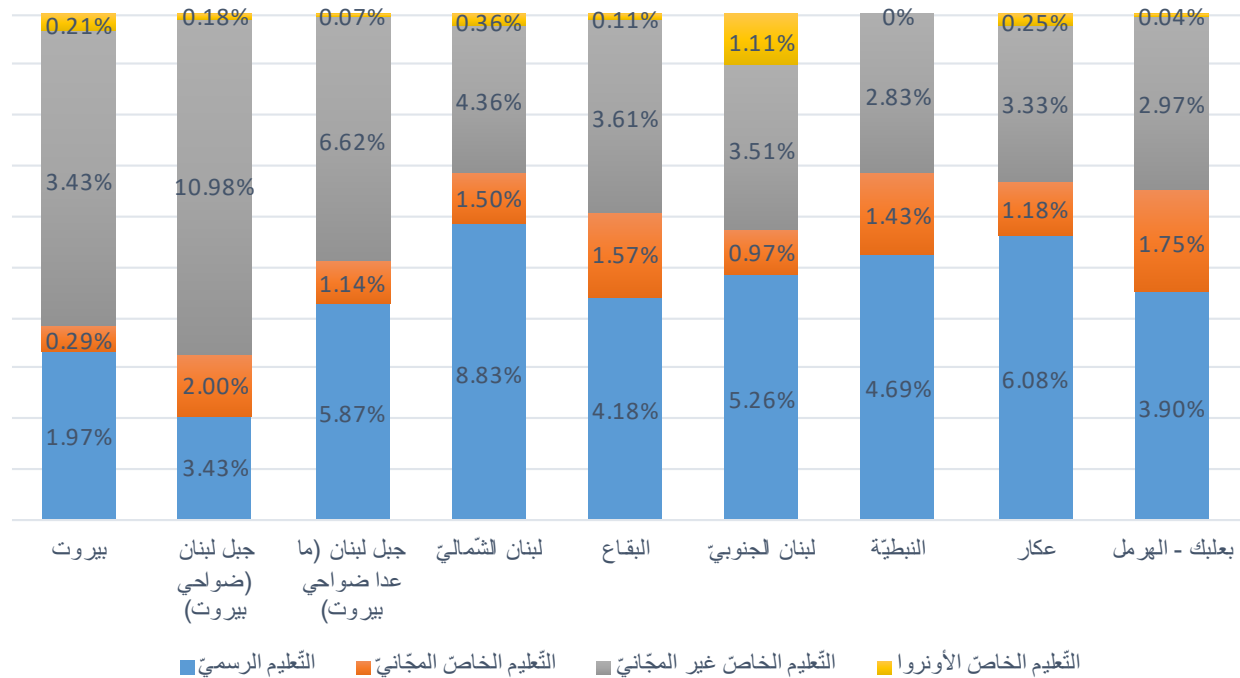
رسم بياني رقم 4 - 1 (جدول رقم 4 - 1) : توزع مدارس التعليم العام بالنسب المئوية على قطاعات التعليم للسنة الدراسية 2020-2021

جدول رقم 4-2: توزيع مدارس التعليم العام على قطاعات التعليم بحسب المراحل التعليمية التي توفرها للسنة الدراسية 2020-2021

المجموع العام	المدارس الثانوية							المدارس المتوسطة					المدارس الابتدائية		المدارس ما قبل الابتدائية	قطاعات التعليم	
	المجموع	ثانوية وما قبل الابتدائية	ثانوية متوسطة وما قبل الابتدائية	ثانوية متوسطة ابتدائية ما قبل الابتدائية	ثانوية متوسطة ابتدائية	ثانوية متوسطة	ثانوية	المجموع	ما قبل الابتدائية متوسطة	ما قبل الابتدائية متوسطة ابتدائية	متوسطة - ابتدائية	متوسطة	المجموع	ابتدائية ما قبل الابتدائية			ابتدائية
1236	276	0	0	1	1	107	167	762	0	632	106	24	149	124	25	49	التعليم الرسمي
331	0	0	0	0	0	0	0	1	0	1	0	0	330	222	108	0	التعليم الخاص المجاني
1164	562	1	22	484	10	39	6	464	42	332	13	77	89	76	13	49	التعليم الخاص غير المجاني
65	9	0	0	0	1	2	6	36	0	0	32	4	20	0	20	0	التعليم الخاص الأثري
2796	847	1	22	485	12	148	179	1263	42	965	151	105	588	422	166	98	المجموع

جدول رقم 4 - 3 : توزع مدارس التعليم العام بالنسب المئوية على قطاعات التعليم والمحافظة
للسنة الدراسية 2020-2021

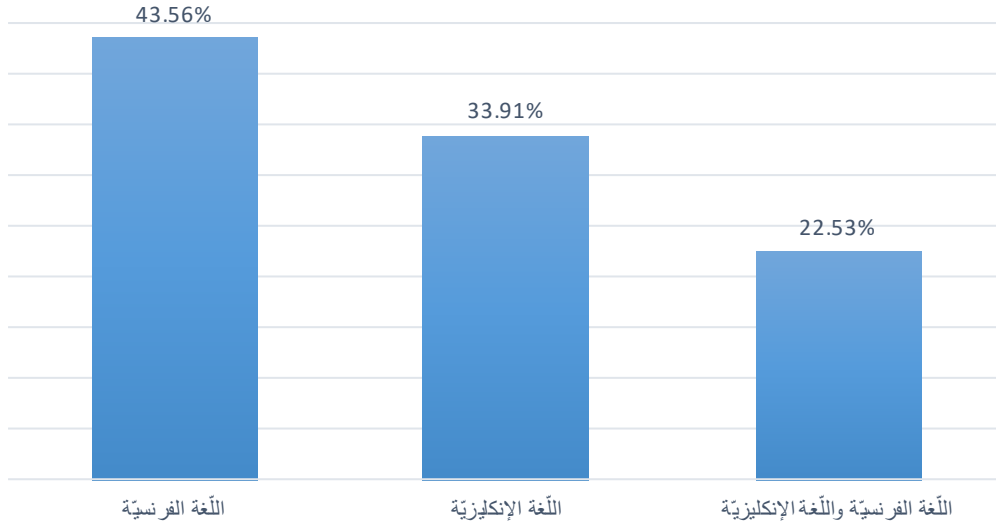
المجموع	قطاع التعليم				المحافظة
	التعليم الخاص الأونروا	التعليم الخاص غير المجاني	التعليم الخاص المجاني	التعليم الرسمي	
% 5.90	% 0.21	% 3.43	% 0.29	% 1.97	بيروت
% 16.60	% 0.18	% 10.98	% 2.00	% 3.43	جبل لبنان (ضواحي بيروت)
% 13.70	% 0.07	% 6.62	% 1.14	% 5.87	جبل لبنان (ما عدا ضواحي بيروت)
% 15.06	% 0.36	% 4.36	% 1.50	% 8.83	لبنان الشمالي
% 9.48	% 0.11	% 3.61	% 1.57	% 4.18	البقاع
% 10.84	% 1.11	% 3.51	% 0.97	% 5.26	لبنان الجنوبي
% 8.94	-	% 2.83	% 1.43	% 4.69	النبطية
% 10.84	% 0.25	% 3.33	% 1.18	% 6.08	عكار
% 8.66	% 0.04	% 2.97	% 1.75	% 3.90	بعلبك - الهرمل
% 100	% 2.32	% 41.63	% 11.84	% 44.21	المجموع



رسم بياني رقم 4 - 2 : توزع مدارس التعليم العام بالنسب المئوية على قطاعات التعليم والمحافظة
للسنة الدراسية 2020-2021

جدول رقم 4 - 4 : توزع مدارس التعليم العام بالنسب المئوية بحسب لغة التعليم الأجنبية الأولى
للسنة الدراسية 2020-2021

اللغة الفرنسية	% 43.56
اللغة الإنكليزية	% 33.91
اللغة الفرنسية واللغة الإنكليزية	% 22.53



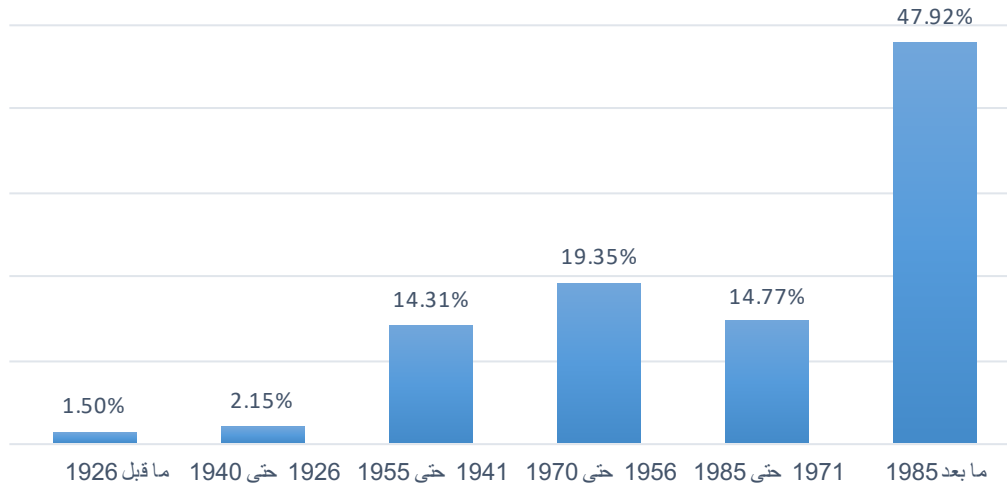
رسم بياني رقم 4 - 3 (جدول رقم 4 - 4) : توزع مدارس التعليم العام بالنسب المئوية بحسب لغة التعليم الأجنبية الأولى
للسنة الدراسية 2020-2021

جدول رقم 5-4 : توزيع مدارس التعليم العام على المحافظات وقطاعات التعليم بحسب اللغة الأجنبية الأولى غير العربية
المعتمدة لتعليم مواد الرياضيات والعلوم للسنة الدراسية 2020-2021

قطاع التعليم	التعليم الرسمي		التعليم الخاص المجاني			التعليم الخاص غير المجاني			التعليم الخاص الأجنبي			المجموع	
	الفرنسية	الإنكليزية	المجموع	الفرنسية	الإنكليزية	الفرنسية والإنكليزية	الفرنسية	الإنكليزية	المجموع	الفرنسية	الإنكليزية		المجموع
اللغة													
	المحافظة												
بيروت	17	26	55	3	4	8	31	45	20	96	1	6	165
جبل لبنان - ضواحي بيروت	53	30	96	14	27	56	100	119	88	307	5	0	464
جبل لبنان - ما عدا ضواحي بيروت	71	70	164	26	2	32	69	69	47	185	2	0	383
لبنان الشمالي	232	8	247	34	2	42	75	13	34	122	9	1	421
البقاع	33	67	117	8	31	44	24	65	12	101	3	0	265
لبنان الجنوبي	17	81	147	1	13	27	9	59	30	98	1	30	303
النبطية	6	49	131	2	12	40	7	33	39	79	0	0	250
عكار	167	2	170	31	1	33	79	5	9	93	6	0	303
بعلبك - الهرمل	66	20	109	18	7	49	21	27	35	83	1	0	242
المجموع	662	353	1236	137	99	331	415	435	314	1164	4	61	2796

جدول رقم 4 - 6 : توزع مدارس التعليم العام بالنسب المئوية بحسب تاريخ بدء مزاوله النشاط
للسنة الدراسية 2020-2021

النسب المئوية	بدء مزاوله النشاط
1.50 %	ما قبل 1926
2.15 %	1926 حتى 1940
14.31 %	1941 حتى 1955
19.35 %	1956 حتى 1970
14.77 %	1971 حتى 1985
47.92 %	ما بعد 1985



رسم بياني رقم 4 - 4 : توزع مدارس التعليم العام بالنسب المئوية بحسب تاريخ بدء مزاوله النشاط
للسنة الدراسية 2020-2021 (جدول رقم 4 - 6)

جدول رقم 4 - 7 : توزع مدارس التعليم العام، على قطاعات التعليم بحسب تاريخ بدء مزاوله النشاط للسنة الدراسية 2020-2021

المجموع	1986 وما بعد	1971 حتى 1985	1956 حتى 1970	1941 حتى 1955	1926 حتى 1940	1925 وما قبل	سنة بدء مزاوله النشاط
							قطاع التعليم
1236	380	236	285	278	37	20	التعليم الرسمي
331	152	44	84	42	4	5	التعليم الخاص المجاني
1164	777	116	158	77	19	17	التعليم الخاص غير المجاني
65	31	17	14	3	-	-	التعليم الخاص الأونروا
2796	1340	413	541	400	60	42	المجموع

جدول رقم 4 - 8 : توزع مدارس التعليم العام بالنسب المئوية على قطاعات التعليم
بحسب جنس تلامذتها للسنة الدراسية 2020-2021

المجموع	مختلطة	للبنات	للبنين	الجنس
				قطاع التعليم
% 44.21	% 40.38	% 2.65	% 1.18	التعليم الرسمي
% 11.84	% 11.80	% 0.04	% 0	التعليم الخاص المجاني
% 41.63	% 41.24	% 0.18	% 0.21	التعليم الخاص غير المجاني
% 2.32	% 1.36	% 0.54	% 0.43	التعليم الخاص الأونروا
% 100	% 94.78	% 3.40	% 1.82	المجموع

جدول 4-9: توزع مدارس التعليم العام على المحافظات وقطاعات التعليم بحسب جنس تلامذتها للسنة الدراسية 2020-2021

المجموع العام	التعليم الخاص الأوزوا				التعليم الخاص غير المجاني				التعليم الخاص المجاني				التعليم الرسمي				قطاع التعليم	
	المجموع	مختلطة	للبنين	للبنات	المجموع	مختلطة	للبنين	للبنات	المجموع	مختلطة	للبنات	المجموع	مختلطة	للبنين	للبنات	الجنس	المحافظة	
165	6	6	0	0	96	96	0	0	8	8	0	55	47	1	7		بيروت	
464	5	2	1	2	307	303	3	1	56	56	0	96	79	7	10		جبل لبنان - ضواحي بيروت	
383	2	2	0	0	185	183	1	1	32	32	0	164	163	0	1		جبل لبنان - ما عدا ضواحي بيروت	
421	10	6	2	2	122	121	0	1	42	42	0	247	184	22	41		لبنان الشمالي	
265	3	3	0	0	101	99	0	2	44	43	1	117	115	1	1		البقاع	
303	31	15	7	9	98	96	2	0	27	27	0	147	143	0	4		لبنان الجنوبي	
250	0	0	0	0	79	79	0	0	40	40	0	131	130	0	1		النبطية	
303	7	3	2	2	93	93	0	0	33	33	0	170	162	2	6		عكار	
242	1	1	0	0	83	83	0	0	49	49	0	109	106	0	3		بعلبك - الهرمل	
2796	65	38	12	15	1164	1153	6	5	331	330	1	1236	1129	33	74		المجموع	