

المركز التربوي  
للبحوث والإنماء



# النشرة الإحصائية

للعام الدراسي 2018 - 2019

المركز التربوي  
للبحوث والإنماء



# النشرة الإحصائية

## للعام الدراسي 2018 - 2019

## إعداد

### مكتب البحوث التربويّة

- دائرة الإحصاء التربوي
- وحدة مرصد السياسات والإنجازات التربويّة
- وحدة تقييم النظام التربوي
- وحدة المعلوماتيّة البحثية
- وحدة تنفيذ المشاريع البحثية

## إخراج وطباعة

### مكتب التجهيزات والوسائل التربويّة

- دائرة المنشورات والوسائل التربويّة
- وحدة المطبعة

# الفهرس

5 ..... المقدمة

6 ..... محتوى النشرة

## ا - التعليم العام

10 ..... 1- التلامذة

35 ..... 2- الشُعب

38 ..... 3- أفراد الهيئتين الإداريَّة والتعليميَّة

48 ..... 4- المدارس

56 ..... 5- نتائج الامتحانات الرسميَّة

## اا - التعليم المهني والتقني

70 ..... 1- التعليم الرسمي

73 ..... 2- التعليم الخاص

76 ..... 3- التعليم المهني والتقني (رسمي وخاص)

## ااا - التعليم العالي

86 ..... 1- التعليم الرسمي

87 ..... 2- التعليم الخاص

95 ..... لائحة الجداول الإحصائيَّة

99 ..... لائحة الرسوم البيانيَّة



# مقدمة النشرة الإحصائية

تشكل النشرة الإحصائية التي يصدرها المركز التربوي للبحوث والإيماء، مصدرا غنيا وموثقا ودقيقا للمعلومات الإحصائية التربوية، ومرجعا لأصحاب القرار التربوي والإداري والسياسي والمالي، على اعتبار أن المؤسسات التربوية الرسمية والخاصة تضم الفئات العمرية المختلفة التي يتألف منها شباب لبنان، وتالياً فإنها توثق حاضر لبنان وتستشرف مستقبله سنة بعد سنة.

هذه الباقية المتنوعة من المعلومات والجداول تتيح الوصول إلى الاستنتاجات والمؤشرات التي يحتاجها كل مسؤول ودارس للأوضاع التربوية والاقتصادية والاجتماعية، فهي المرصد الرسمي لحركة الرأس مال البشري ولفاعلية النظام التربوي الذي يعتبره الباحثون الطاقة الأساس لتحقيق التنمية الشاملة.

إن الجداول والأرقام والمؤشرات الناتجة عن تحليلها، تضع الجميع أمام مسؤولياتهم، لجهة أعداد التلامذة في المدارس الرسمية والخاصة، وفي المدارس المهنية، وفي الجامعات، وتظهر حجم الموارد البشرية التي تنخرط في منظومة التعليم، وترصد تخصصاتها وتوجهاتها ومخرجات التعليم على المستويات كافة.

ونشير إلى أن هذه النشرة متوافرة بنسختها الورقية المطبوعة والإلكترونية المنشورة على الموقع الإلكتروني للمركز التربوي للبحوث والإيماء، ويسهر على إعدادها فريق عمل يمتلك الخبرات، ويسعى باستمرار إلى تطوير وسائلها وطرائقها في الحصول على المعلومات وتدقيقها من مصادرها، مستفيدا من عصر المعلوماتية والمكننة، كما يتعاون فريق العمل مع المديرية العامة للتربية ومع المديرية العامة للتعليم العالي، ومع المديرية العامة للتعليم المهني والتقني، وعبرها مع الثانويات والمدارس والمهنيات الرسمية والخاصة على اختلافها وانتشارها في المناطق كافة.

يستحق فريق العمل الساهر على هذا الإنجاز السنوي التهنئة والتقدير، ونعد الجميع بالمزيد من الحداثة والعصرية.

رئيسة المركز التربوي للبحوث والإيماء بالتكليف

الدكتورة ندى عويجان

## محتوى النشرة

يشكّل توافر المعلومات الكمية والوصفية عن نظام التّعليم في لبنان أحد أهم مقوّمات التخطيط في هذا الميدان لأنه يتيح فهماً علمياً لقطاع التّعليم، الذي تُبنى على أساسه عملية التطوير واستغلال الموارد المتاحة للتنمية. وبقدر ما تكون المعطيات الإحصائية مفصلة وكافية ودقيقة عن واقع المدارس والأساتذة والمعلمين والتلامذة والتجهيزات، تزداد القدرة لدى المعنيين بالشأن التربوي على وضع رؤية للمستقبل بمزيد من الدقّة والواقعيّة. وانطلاقاً من هذه الأهمية لوظيفة المعطيات الإحصائية السليمة، أولى المركز التربوي للبحوث والإنماء في إطار مسؤولياته بموضوع الإحصاء التربوي عناية خاصة منذ عام 1973، فأنشأ لهذا الغرض مكتب البحوث التربويّة وأوكل إليه مهمات تحديد أسس الدراسات الإحصائية والبحثية وأطرها، واعتماد منهجية علمية لتنفيذها. من هنا يبرز بصورة أساسية دور المعطيات الإحصائية التي تتيح لأصحاب القرار التعرّف إلى حقيقة المشكلات التي يواجهها قطاع التّعليم، وتسهم في وضع الحلول للقضايا التربويّة المعاصرة المطروحة استناداً إلى الواقع الراهن. هذه النشرة الإحصائية online للعام الدراسي 2018-2019، التي أعدها مكتب البحوث التربويّة مشكوراً على جهوده، جديرة بالدراسة والتبصّر من قبل المعنيين بالشأن التربوي. وتكمن أهميتها في المعطيات الإحصائية المتجدّدة والمتطوّرة التي تُقدّمها، فهي تقول الواقع أرقاماً، وتفتح أفاقاً لتغيير الحاضر والتطلّع نحو الغد الأفضل للتربية. تتضمّن هذه النشرة جميع المعطيات الإحصائية المتعلقة بثلاثة متغيّرات: التلامذة والطلّاب، الهيئتين التّعليمية والإدارية، والمؤسسات التربويّة، وتشمل أنواع التّعليم الثلاثة:

### التّعليم العام

المعطيات الإحصائية في النشرة المتعلّقة بالتّعليم العام وفقاً للعناوين الآتية:

- عدد التلامذة في مختلف قطاعات التّعليم بحسب الصف والمراحل التّعليمية والجنس والجنسية ولغة التّعليم الأجنبية وعمر التلامذة، ووضعهم التّعليمي (جديد، مترقّع، معيد، راسب) وتوزّعهم على المحافظات.
- عدد أفراد الهيئتين التّعليمية والإدارية في القطاع الرسمي بحسب الجنس والوضع الوظيفي والوضع العائلي والعمر وسنوات الخدمة والمستوى العلمي وتوزّعهم على المحافظات.
- توزّع مدارس التّعليم العام على المحافظات، بحسب المراحل التّعليمية المتوافرة، وجنس تلامذتها واللغة الأجنبية الأولى المعتمدة في تعليم مادّي الرياضيات والعلوم.
- عدد الشعب في القطاع الرسمي بحسب اللغة الأجنبية الأساسية وتوزّعها على المراحل التّعليمية والمحافظات.

### التّعليم المهني والتقني

المعطيات الإحصائية في النشرة المتعلّقة بالتّعليم المهني والتقني وفقاً للعناوين الآتية:

- عدد المدارس والمعاهد المهنيّة والتقنية في مختلف قطاعات التّعليم بحسب المحافظات.
- توزّع الطّلاب في مختلف قطاعات التّعليم بحسب الشهادات والجنس على المحافظات.
- توزّع طلاب التّعليم المهني والتقني في مختلف الاختصاصات لكل شهادة تعليمية مهنية وتقنية.

## التّعليم العالي

المعطيات الإحصائية في النشرة المتعلّقة بالتّعليم العالي وفقاً للعناوين الآتية:

- توزّع طلاب الجامعة اللبنانية بحسب الكليات والجنس والجنسية والمستوى العلمي.
- توزّع طلاب مؤسسات التّعليم العالي الخاصة بحسب الجامعة والجنس والجنسية والمستوى العلمي.
- توزّع طلاب مؤسسات التّعليم العالي الخاصة بحسب الاختصاص والشهادة الجامعية.

وانطلاقاً من حرص المركز التربوي للبحوث والإنماء على تطوير العمل التربوي وتحديثه وإعطاء صورة شاملة وواضحة عن الوضع التّعليمي واتجاهاته، فقد شملت النشرة الإحصائية نتائج الامتحانات الرسمية حسب المحافظات وقطاع التّعليم للشهادتين المتوسطة والثانوية العامّة بفروعها الأربعة.

إن مكتب البحوث التربوية يشكر كل من أسهم في إنجاز هذا العمل، ونخصّ بالشكر رئيسة المركز التربوي للبحوث والإنماء الدكتورة ندى عويجان على دعمها ورعايتها لإصدار هذا العدد الجديد للنشرة الإحصائية online للعام الدراسي 2018-2019.

رئيسة مكتب البحوث التربوية

د. كيتا حنا





# أ - التّعليم العام

للسنة الدراسيّة 2018-2019

1 - 1 التلامذة

1 - 2 الشُّعب

1 - 3 أفراد الهيئتين الإداريّة والتّعليميّة

1 - 4 المدارس

1 - 5 نتائج الامتحانات الرسميّة

تتضمّن هذه النشرة الإحصاءات الأولية عن التّعليم العام، للسّنة الدراسيّة 2018-2019 والتي تُعرض وفقاً للتفصيل الآتي:

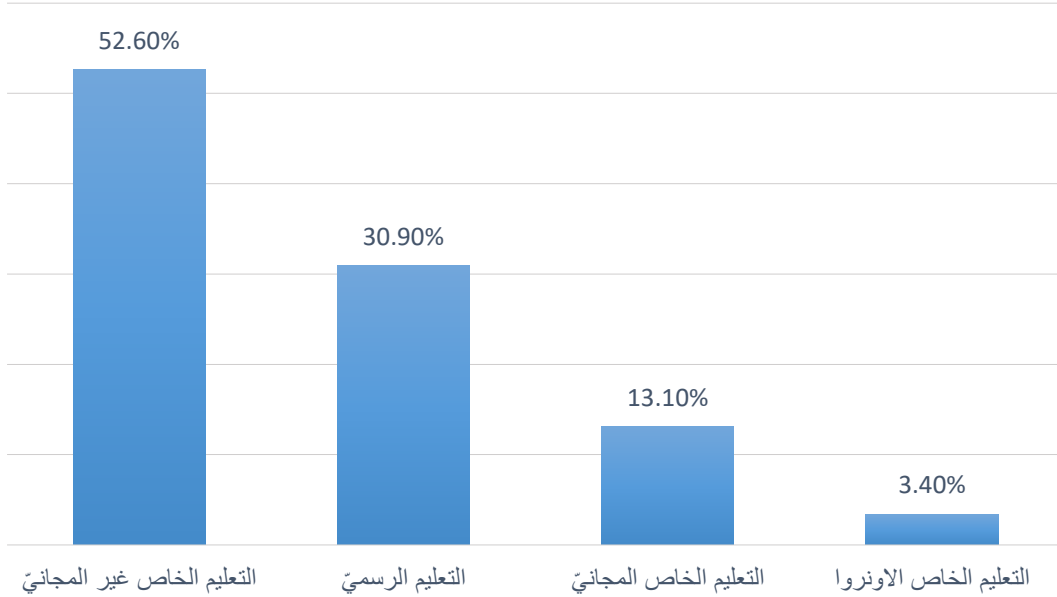
## 1-1 التلامذة

بلغ عدد التلامذة للسّنة الدراسيّة 2018-2019 في جميع قطاعات التّعليم في لبنان 1073141 تلميذاً، منهم 36212 تلميذاً تابعين لمدارس الاونروا (وكالة الغوث).

يتوزع مجموع التلامذة، بالنسب المئويّة، على الشكل الآتي:

جدول رقم 1 - 1 : توزّع التلامذة بالنسب المئويّة على قطاعات التّعليم للسّنة الدراسيّة 2018-2019

النسبة المئويّة	قطاع التّعليم
30.9 %	التّعليم الرسميّ
13.1 %	التّعليم الخاص المجانيّ
52.6 %	التّعليم الخاص غير المجانيّ
3.4 %	التّعليم الخاص الاونروا



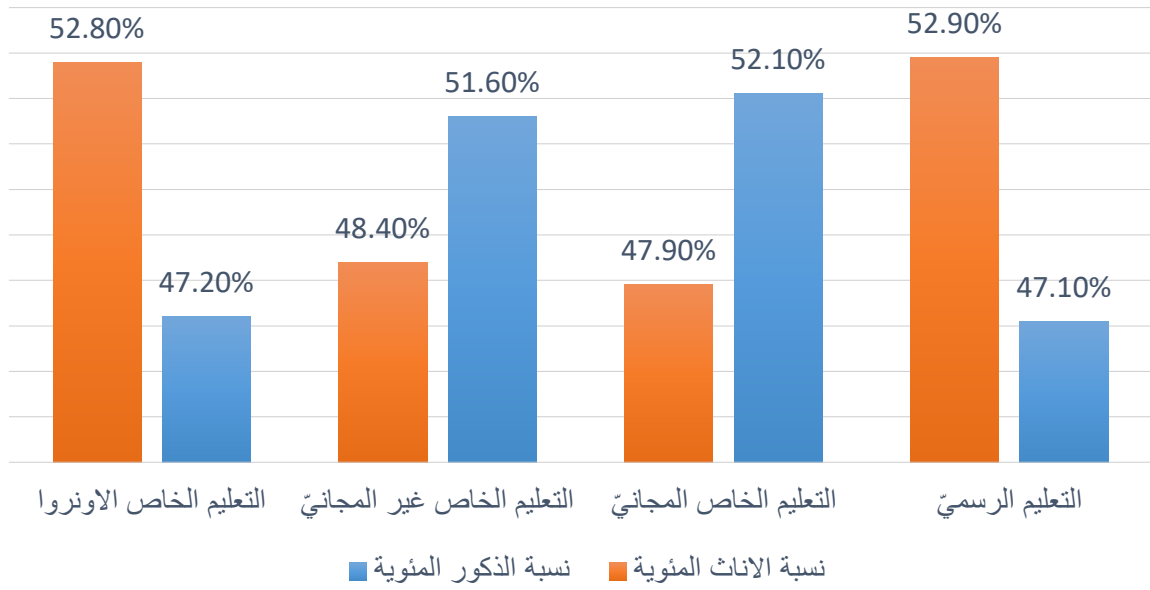
رسم بياني رقم 1 - 1 (جدول رقم 1 - 1) : توزّع التلامذة بالنسب المئويّة على قطاعات التّعليم للسّنة الدراسيّة 2018-2019

جدول رقم 1 - 2 : توزع التلامذة على قطاعات التعلّم بحسب المرحلة والصفّ للسنة الدراسية 2018-2019

النسبة المئوية للإناث	المجموع العام	التعليم الخاص الاونروا		التعليم الخاص غير المجانّي		التعليم الخاص المجانّي		التعليم الرسمي		قطاع التعلّم	
		النسبة المئوية للإناث	المجموع	النسبة المئوية للإناث	المجموع	النسبة المئوية للإناث	المجموع	النسبة المئوية للإناث	المجموع	الصف	المرحلة بحسب المناهج الجديدة
48.6	56928	0	0	48.2	36268	49.4	5998	49.5	14662	روضة أولى	ما قبل الابتدائية الروضة
48.4	78199	0	0	48.1	48540	48.6	9997	49	19662	روضة ثانية	
48.5	80520	0	0	48.1	49677	48.6	10609	49.6	20234	روضة ثالثة	
48	95381	50.5	3696	47.8	44747	47.9	21786	48.2	25152	الأوّل	الابتدائية التعليم الأساسي حلقة أولى + حلقة ثانية
47.8	92431	50.3	3685	47.5	42893	47.3	20952	48.5	24901	الثاني	
48.4	88429	49.6	3700	47.8	40483	48.1	20313	49.4	23933	الثالث	
47	82097	49	4115	47.1	36072	46.6	16801	46.9	25109	الرابع	
48.9	81242	49.5	3713	48	36280	48.5	17744	50.5	23505	الخامس	
49.2	76934	51.4	3523	48.4	34494	47.3	16060	51.6	22857	السادس	
50.2	76494	53.4	3126	47.7	44536	35.1	37	53.6	28795	السابع	
51.9	68318	53.3	3043	49	42614	51.4	37	57.2	22624	الثامن	المتوسطة التعليم الأساسي حلقة ثالثة
52.7	61081	56.8	3127	49.7	39228	39.1	23	58.3	18703	التاسع	
55.7	50004	62.8	1658	50	23959	0	0	60.8	24387	الأوّل	الثانوية
53	30989	64.9	720	49.7	19049	0	0	57.9	11220	علمي	
63.5	12625	62.7	713	55.5	3992	0	0	67.6	7920	أدبي	
74.7	2266	47.4	19	60	900	0	0	84.9	1347	آداب وإنسانيات	
57.7	18105	64	913	51.2	8115	0	0	62.9	9077	اجتماع واقتصاد	
37.3	6361	0	0	36	4093	0	0	39.7	2268	علوم عامة	
60.1	14737	62.5	461	56.6	8506	0	0	65	5770	علوم الحياة	
49.9	1073141	52.8	36212	48.4	564446	47.9	140357	52.9	332126	المجموع العام	

جدول رقم 1 - 3 : توزع التلامذة على قطاعات التّعليم بحسب الجنس للسنة الدراسية 2018-2019

قطاع التّعليم	عدد الذكور	النسبة المئوية للذكور	عدد الإناث	النسبة المئوية للإناث
التّعليم الرسميّ	156283	% 47.1	175843	% 52.9
التّعليم الخاص المجانيّ	73190	% 52.1	67167	% 47.9
التّعليم الخاص غير المجانيّ	291206	% 51.6	273240	% 48.4
التّعليم الخاص الاونروا	17092	% 47.2	19120	% 52.8



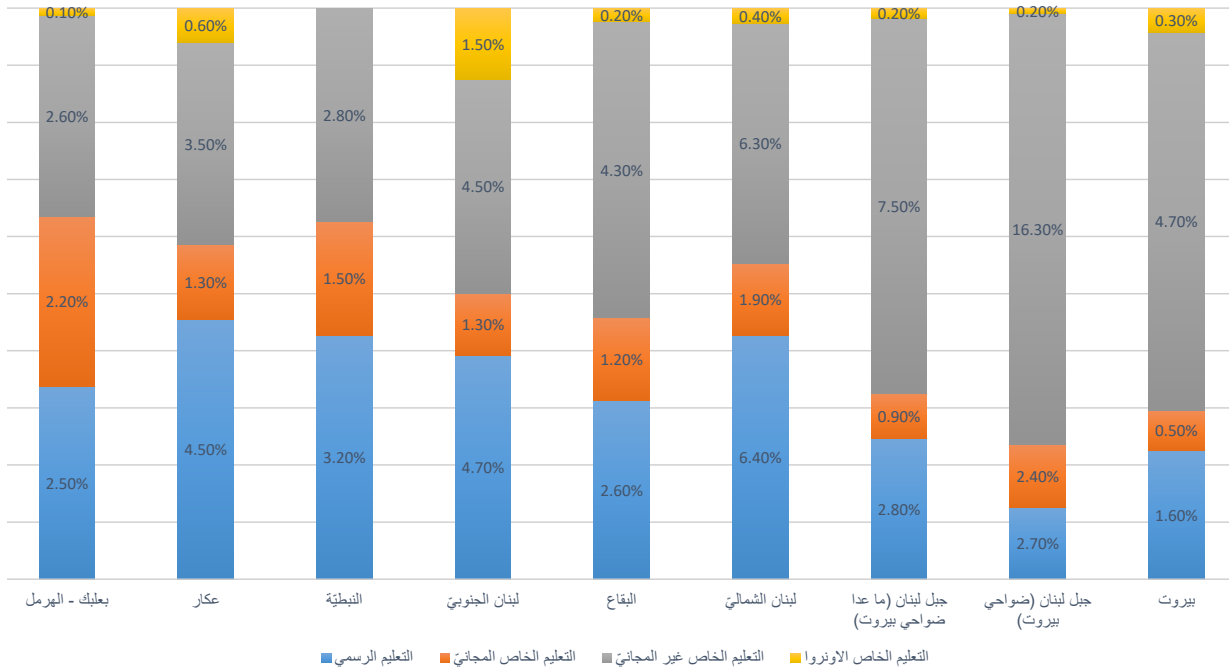
رسم بياني رقم 1 - 2 (جدول رقم 1 - 3) : توزع التلامذة على قطاعات التّعليم بحسب الجنس للسنة الدراسية 2018-2019

جدول رقم 1 - 4 : توزع التلامذة على المراحل التعليمية والجنس بحسب قطاعات التعليم للسنة الدراسية 2018-2019

نوع التعليم	ما قبل الابتدائية - الروضة			الابتدائية - حلقة أولى وثانية			المتوسطة - حلقة ثالثة			الثانوية			المجموع		
	المجموع	ذكر	أنثى	المجموع	ذكر	أنثى	المجموع	ذكر	أنثى	المجموع	ذكر	أنثى	المجموع	ذكر	أنثى
التعليم الرسمي	26938	27620	54558	71444	74013	145457	39276	30846	70122	38185	23804	175843	156283	61989	332126
التعليم الخاص المجاني	12981	13623	26604	54145	59511	113656	41	56	97	0	0	67167	73190	0	140357
التعليم الخاص غير المجاني	64726	69759	134485	112208	122761	234969	61658	64720	126378	34648	33966	273240	291206	68614	564446
التعليم الخاص الأوزوا	0	0	0	11217	11215	22432	5067	4229	9296	2836	1648	19120	17092	4484	36212
المجموع	104645	111002	215647	249014	267500	516514	106042	99851	205893	75669	59418	535370	537771	135087	1073141

جدول رقم 1 - 5 : توزع التلامذة بالنسب المئوية على قطاعات التعليم بحسب المحافظات للسنة الدراسية 2018-2019

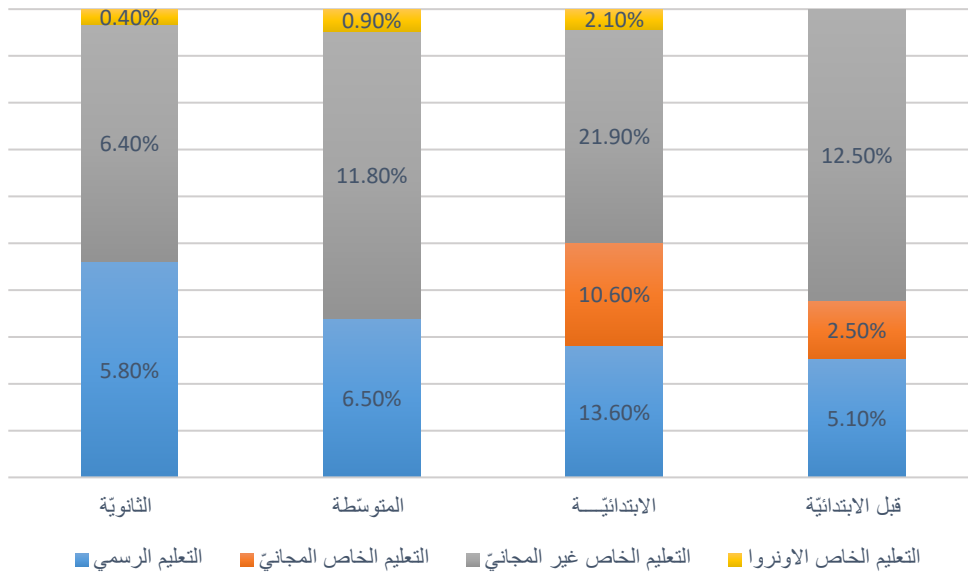
المجموع	التعليم الخاص الاونروا	التعليم الخاص غير المجاني	التعليم الخاص المجاني	التعليم الرسمي	قطاع التعليم
					المحافظة
% 7.1	% 0.3	% 4.7	% 0.5	% 1.6	بيروت
% 21.6	% 0.2	% 16.3	% 2.4	% 2.7	جبل لبنان (ضواحي بيروت)
% 11.4	% 0.2	% 7.5	% 0.9	% 2.8	جبل لبنان (ما عدا ضواحي بيروت)
% 15	% 0.4	% 6.3	% 1.9	% 6.4	لبنان الشمالي
% 8.3	% 0.2	% 4.3	% 1.2	% 2.6	البقاع
% 11.9	% 1.5	% 4.5	% 1.3	% 4.7	لبنان الجنوبي
% 7.4	% 0	% 2.8	% 1.5	% 3.2	النبطية
% 9.9	% 0.6	% 3.5	% 1.3	% 4.5	عكار
% 7.4	% 0.1	% 2.6	% 2.2	% 2.5	بعلبك - الهرمل
% 100	% 3.4	% 52.6	% 13.1	% 30.9	المجموع



رسم بياني رقم 1 - 3 : توزع التلامذة بالنسب المئوية على قطاعات التعليم بحسب المحافظات للسنة الدراسية 2018-2019 (جدول رقم 1 - 5)

جدول رقم 1 - 6 : توزع التلامذة بالنسب المئوية على قطاعات التعليم بحسب المراحل التعليمية  
للسنة الدراسية 2018-2019

المجموع	قطاع التعليم				المرحلة
	التعليم الخاص الاونروا	التعليم الخاص غير المجاني	التعليم الخاص المجاني	التعليم الرسمي	
% 20.1	% 0	% 12.5	% 2.5	% 5.1	ما قبل الابتدائية الروضة
% 48.1	% 2.1	% 21.9	% 10.6	% 13.6	المرحلة الابتدائية - التعليم الأساسي حلقة أولى + حلقة ثانية
% 19.2	% 0.9	% 11.8	% 0	% 6.5	المرحلة المتوسطة - التعليم الأساسي الحلقة الثالثة
% 12.6	% 0.4	% 6.4	% 0	% 5.8	المرحلة الثانوية
% 100	% 3.4	% 52.6	% 13.1	% 30.9	المجموع



رسم بياني رقم 1 - 4 (جدول رقم 1 - 6) : توزع التلامذة بالنسب المئوية على قطاعات التعليم بحسب المراحل التعليمية  
للسنة الدراسية 2018-2019

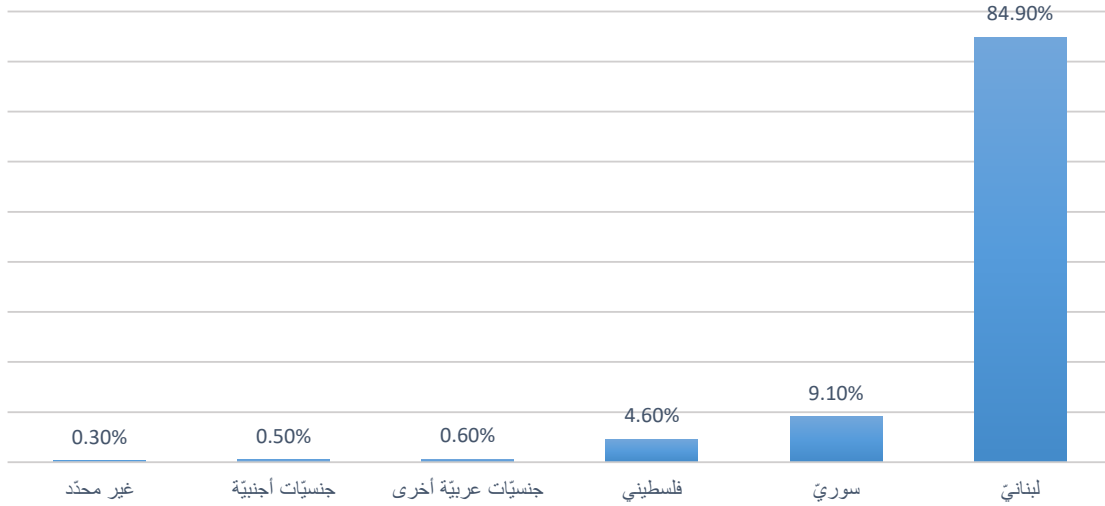


جدول رقم 7-1: توزيع التلامذة على القطاعات والمراحل التعليمية بحسب المحافظات للسنة الدراسية 2018-2019

المجموع العام	التعليم الخاص الاوزوا			التعليم الخاص غير المجاني			التعليم الخاص المجاني			التعليم الرسمي			قطاع التعليم						
	المجموع	الثانوية	المتوسطة حلقة 3	الابتدائية حلقة 2+1	المجموع	الثانوية	المتوسطة حلقة 3	الابتدائية حلقة 2+1	ما قبل الابتدائية	المجموع	الثانوية	المتوسطة حلقة 3		الابتدائية حلقة 2+1	ما قبل الابتدائية				
76458	2998	760	622	1616	50891	9098	10361	20831	10601	4864	0	3593	1271	17705	3871	4445	7491	1898	بيروت
231742	2440	0	752	1688	174836	25171	38310	74027	37328	25750	97	20673	4980	28716	8501	6306	11147	2762	جبل لبنان - ضواحي بيروت
122380	1763	267	540	956	80848	10256	16493	34836	19263	9799	0	7277	2522	29970	7482	6509	12121	3858	جبل لبنان - ما عدا الضواحي
160519	4445	565	1144	2736	67520	7261	14310	29070	16879	20019	0	15381	4638	68535	9532	14516	33451	11036	لبنان الشمالي
88629	1849	204	440	1205	46059	4357	9882	22061	9759	13076	0	10157	2919	27645	5270	5682	12468	4225	البيقاع
127632	15731	1851	4055	9825	48303	5552	10858	19014	12879	13551	0	12170	1381	50047	8460	10734	21428	9425	لبنان الجنوبي
79834	0	0	0	0	29716	2968	8507	10072	8169	16157	0	14254	1903	33961	6804	6670	13116	7371	النبطية
106149	6094	724	1542	3828	38002	2003	8390	15393	12216	13490	0	11122	2368	48563	6819	10184	22560	9000	عكار
79798	892	113	201	578	28271	1948	9267	9665	7391	23651	0	19029	4622	26984	5250	5076	11675	4983	بعلبك - الهرمل
1073141	36212	4484	9296	22432	564446	68614	126378	234969	134485	140357	97	113656	26604	332126	61989	70122	145457	54558	المجموع

جدول رقم 1 - 8 : توزع التلامذة بالنسب المئوية بحسب الجنسية للسنة الدراسية 2018-2019

غير محدد	جنسيات أجنبية	جنسيات عربية أخرى	فلسطيني	سوري	لبناني
% 0.3	% 0.5	% 0.6	% 4.6	% 9.1	% 84.9

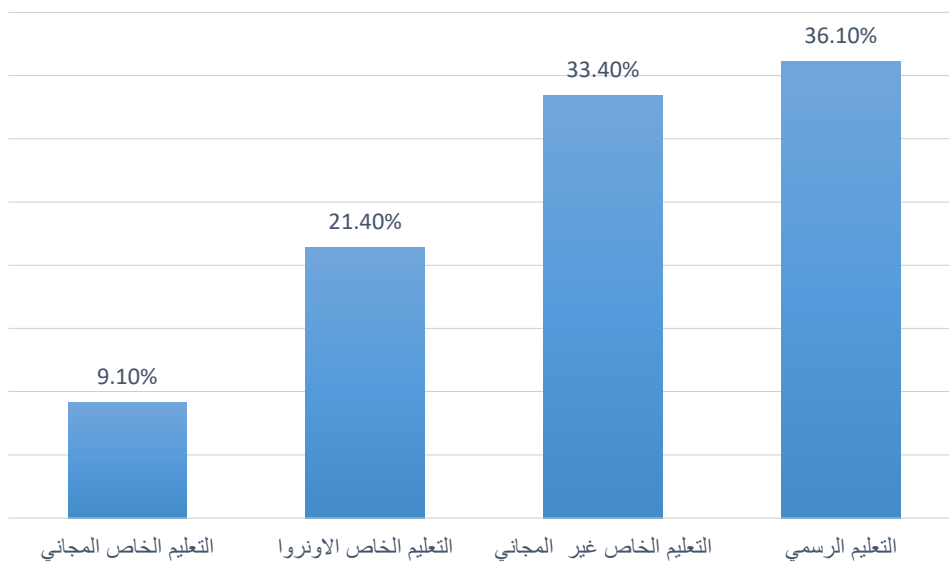


رسم بياني رقم 1-5 (جدول رقم 8-1): توزع التلامذة بالنسب المئوية بحسب الجنسية للسنة الدراسية 2018-2019

بلغ عدد التلامذة غير اللبنايين في التعليم العام 162041 تلميذاً أي بنسبة 15.1 % من المجموع العام.

جدول رقم 1 - 9 : توزع التلامذة غير اللبنايين بالنسب المئوية على قطاعات التعليم للسنة الدراسية 2018-2019

التعليم الخاص الاونروا	التعليم الخاص غير المجاني	التعليم الخاص المجاني	التعليم الرسمي
% 21.4	% 33.4	% 9.1	% 36.1



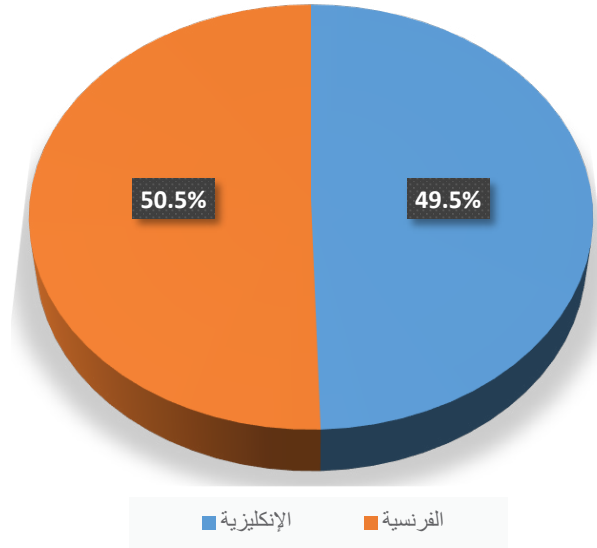
رسم بياني رقم 1-6 (جدول رقم 9-1): توزع التلامذة غير اللبنايين بالنسب المئوية على قطاعات التعليم للسنة الدراسية 2018-2019

جدول رقم 10 - 1 : توزع التلامذة على قطاعات التّعليم بحسب الجنسيات للسنة الدراسية 2018-2019

المجموع	غير محدد	جنسيات أجنبية	جنسيات عربية أخرى	فلسطيني	سوري	لبناني	الجنسية
							قطاع التّعليم
332126	1348	212	2115	6020	48797	273634	التّعليم الرسمي
140357	268	144	636	1822	11834	125653	التّعليم الخاص المجاني
564446	1032	4879	3416	8323	36479	510317	التّعليم الخاص غير المجاني
36212	796	9	105	32870	936	1496	التّعليم الخاص الاونروا
1073141	3444	5244	6272	49035	98046	911100	المجموع

جدول رقم 11 - 1 : توزع التلامذة بحسب لغة التّعليم الأجنبية الأولى للسنة الدراسية 2018-2019

النسبة المئوية	العدد	لغة التّعليم
50.5 %	541937	الفرنسية
49.5 %	531204	الإنكليزية



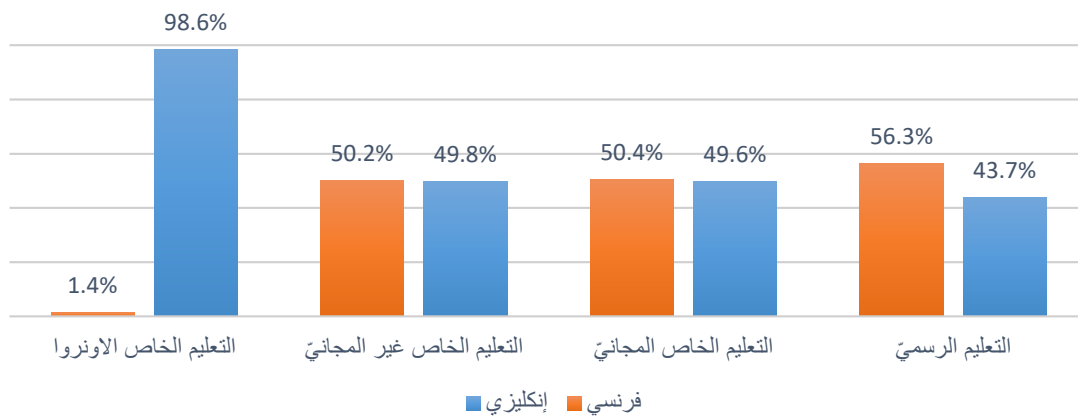
رسم بياني رقم 1 - 7 (جدول رقم 11 - 1) : توزع التلامذة بحسب لغة التّعليم الأجنبية الأولى للسنة الدراسية 2018-2019

جدول رقم 1-12: توزع التلامذة على المحافظات بحسب لغة التعليم الأجنبية الأولى للسنة الدراسية 2018-2019

المجموع	إنكليزي	فرنسي	لغة التعليم
			المحافظة
% 7.1	% 3.9	% 3.2	بيروت
% 21.6	% 11.8	% 9.8	جبل لبنان (ضواحي بيروت)
% 11.4	% 5.8	% 5.6	جبل لبنان ما عدا الضواحي
% 15	% 2.5	% 12.5	لبنان الشمالي
% 8.3	% 5.6	% 2.7	البقاع
% 11.9	% 10.1	% 1.8	لبنان الجنوبي
% 7.4	% 5.3	% 2.1	النبطية
% 9.9	% 0.9	% 9	عكار
% 7.4	% 3.6	% 3.8	بعلبك - الهرمل
% 100	% 49.5	% 50.5	المجموع

جدول رقم 1 - 13 : توزع التلامذة على قطاعات التعليم بحسب لغة التعليم الأجنبية الأولى للسنة الدراسية 2018-2019

النسبة المئوية	إنكليزي	النسبة المئوية	فرنسي	لغة التعليم
				قطاع التعليم
%43.7	145003	%56.3	187123	التعليم الرسمي
%49.6	69622	%50.4	70735	التعليم الخاص المجاني
%49.8	280889	%50.2	283557	التعليم الخاص غير المجاني
%98.6	35690	%1.4	522	التعليم الخاص الاونروا



رسم بياني رقم 1 - 8 (جدول رقم 1 - 13) : توزع التلامذة على قطاعات التعليم بحسب لغة التعليم الأجنبية الأولى للسنة الدراسية 2018-2019

جدول رقم 14-1: توزيع التلامذة بحسب قطاعات التعليم و لغة التعليم الأجنبية الأولى على المحافظات للسنة الدراسية 2018-2019

العام	المجموع العام		الاوروا		التعليم الخاص		التعليم الخاص غير المجاني		التعليم الخاص المجاني		التعليم الخاص المجاني		التعليم الرسمي		قطاع التعليم
	المجموع	إنكليزي	المجموع	فرنسي	التعليم الخاص	فرنسي	التعليم الخاص غير المجاني	فرنسي	المجموع	إنكليزي	المجموع	إنكليزي	فرنسي	المجموع	
76458	41715	34743	2998	2884	114	50891	23902	26989	4864	2753	2111	17705	12176	5529	بيروت
231742	126475	105267	2440	2440	0	174836	88886	85950	25750	17329	8421	28716	17820	10896	جبل لبنان - ضواحي بيروت
122380	62034	60346	1763	1763	0	80848	40570	40278	9799	2645	7154	29970	17056	12914	جبل لبنان - ما عدا ضواحي بيروت
160519	26910	133609	4445	4282	163	67520	17158	50362	20019	2034	17985	68535	3436	65099	لبنان الشمالي
88629	60031	28598	1849	1849	0	46059	28112	17947	13076	10315	2761	27645	19755	7890	البقاع
127632	108755	18877	15731	15556	175	48303	39217	9086	13551	11527	2024	50047	42455	7592	لبنان الجنوبي
79834	56762	23072	0	0	0	29716	20795	8921	16157	11956	4201	33961	24011	9950	النيطية
106149	9618	96531	6094	6024	70	38002	2967	35035	13490	0	13490	48563	627	47936	عكار
79798	38904	40894	892	892	0	28271	19282	8989	23651	11063	12588	26984	7667	19317	بعلبك - الهرمل
1073141	531204	541937	36212	35690	522	564446	280889	283557	140357	69622	70735	332126	145003	187123	المجموع

جدول رقم 1 - 15 : توزع التلامذة بحسب المرحلة التعليمية والتأخر الدراسي للسنة الدراسية 2018-2019

اعتمدنا سنة 2018 كمرجعية لاحتساب عمر التلميذ، لأنه في خلال هذه السنة يتم تسجيل التلامذة للسنة الدراسية 2018-2019 على سبيل المثال: للدخول إلى الصف الأول من التعليم الأساسي على التلميذ أن يكون قد أتم السادسة من عمره، أي أن يكون من مواليد سنة 2012 لذا يعتبر في خانة العمر ما بين 6-7 سنوات بالنسبة إلى السنة الدراسية 2018-2019 في حين أن التلميذ الوارد في خانة العمر ما بين 7-8 سنوات فيكون تأخره الدراسي أكثر من سنة وأقل من سنتين في حين أن التلميذ الوارد في خانة العمر ما بين 8-9 سنوات وفي خانة العمر الأكبر يعتبر متأخرًا أكثر من سنتين.

مجموع نسبة التلامذة المتأخرين 18.79 % موزعة حسب التفصيل التالي:

- بلغ عدد التلامذة المتأخرين سنة واحدة 121725 تلميذًا من المجموع العام أي بنسبة 11.35 %.
- بلغ عدد التلامذة المتأخرين سنتين وأكثر 79772 تلميذًا من المجموع العام أي بنسبة 7.44 %.

#### التأخر بحسب كل مرحلة

يتوزع تلاميذ كل مرحلة تعليمية، بحسب التأخر الدراسي، على النسب المئوية الآتية:

نسبة التأخر الدراسي	أكثر من سنتين	أقل من سنتين أكثر من سنة	التأخر الدراسي
			المرحلة
6.6 %	1.1 %	5.5 %	المرحلة ما قبل الابتدائية - الروضة
20.3 %	8.5 %	11.8 %	المرحلة الابتدائية - التعليم الأساسي حلقة أولى + حلقة ثانية
26.4 %	11.9 %	14.5 %	المرحلة المتوسطة - التعليم الأساسي حلقة ثالثة
20.6 %	6.6 %	14 %	المرحلة الثانوية

جدول رقم 16-1 : توزيع التلامذة بحسب العمر والصف على المرحلتين ما قبل الابتدائية والابتدائية للسنة الدراسية 2018-2019

عدد المتأخرين ونسبتهم %	متأخر سنتين وما فوق	متأخر سنة	المجموع	13 واكثر	13-12	12-11	11-10	10-9	9-8	8-7	7-6	6-5	5-4	4 ما دون	العمر	
															الصف	المرحلة
4.8	2709	477	2232	0	0	0	0	0	92	39	78	268	2232	54219	روضة أولى	ما قبل الابتدائية الروضة
6.0	4686	808	3878	0	0	0	0	107	43	120	538	3878	68428	5085	روضة ثانية	
8.7	6979	1149	5830	0	0	0	100	113	184	752	5830	68414	5127	0	روضة ثالثة	
6.7	14374	2434	11940	0	0	0	100	220	319	911	6446	72560	75787	59304	المجموع	
13.7	13032	3551	9481	0	0	241	315	717	2278	9481	77295	5054	0	0	الأول	
17.2	15868	5556	10312	0	371	567	1313	3305	10312	72513	4050	0	0	0	الثاني	
19.0	16779	6636	10143	433	858	1682	3663	10143	68451	3199	0	0	0	0	الثالث	
25.8	21201	9861	11340	2078	2644	5139	11340	58435	2439	22	0	0	0	0	الرابع	
23.4	19014	9179	9835	4300	4879	9835	50034	12144	50	0	0	0	0	0	الخامس	
24.7	18985	9070	9915	9070	9915	45516	12360	73	0	0	0	0	0	0	السادس	
20.3	104879	43853	61026	15881	18667	62980	79025	84817	83530	85215	81345	5054	0	0	المجموع	
16.3	119253	46287	72966	732161	15881	18667	62980	79125	85037	83849	86126	87791	77614	75787	59304	مجموع المرحلتين

اللون الأبيض: العمر المناسب

اللون الرمادي: تأخر سنة

اللون الأزرق: تأخر سنتين وما فوق

جدول رقم 17-1 : توزيع التلامذة بحسب العمر والصف، على المرحلتين المتوسطة والثانوية للسنة الدراسية 2018-2019

النسبة المئوية المئوية	عدد المتأخرين ونسبتهم		متأخر سنتين وما فوق	متأخر سنة	المجموع	العمر												المرحلة
	العدد	النسبة المئوية				20 وأكثر	20-19	19-18	18-17	17-16	16-15	15-14	14-13	13-12	12 وما دون	الصف		
28.0	21447	10147	11300	76494	0	0	0	642	1233	2561	5711	11300	43859	11188	السادس	المتوسطة التعليم الاساسي حلقة الثالثة		
26.6	18142	8221	9921	68318	0	0	630	963	2073	4555	9921	39588	10488	100	الثامن			
24.3	14853	6172	8681	61081	0	291	715	1450	3716	8681	36420	9725	83	0	التاسع			
26.4	54442	24540	29902	205893	0	291	1345	3055	7022	15797	52052	60613	54430	11288	المجموع	الثانوية		
20.8	10390	3392	6998	50004	96	198	704	2394	6998	31278	8254	82	0	0	الأول			
19.4	8455	2674	5781	43585	230	508	1936	5781	27797	7263	70	0	0	0	الثاني			
21.6	8957	2879	6078	41498	1014	1865	6078	26140	6310	62	29	0	0	0	الثالث			
20.6	27802	8945	18857	135087	1340	2571	8718	34315	41105	38603	8353	82	0	0	المجموع			
24.1	82244	33485	48759	340980	1340	2862	10063	37370	48127	54400	60405	60695	54430	11288	مجموع المرحلتين			
18.8	201497	79772	121725	1073141	مجموع كل المراحل													

اللون الأبيض: العمر المناسب  
اللون الرمادي: تأخر سنة  
اللون الأزرق: تأخر سنتين وما فوق



جدول رقم 18-1 : توزع تلامذة التّعليم الرّسمي في كل مرحلة بحسب التأخّر الدراسي للسّنة الدراسيّة 2018-2019

مجموع نسبة التلامذة المتأخّرين 37.9 % موزعة حسب التفصيل الآتي:

- ◀ بلغ عدد تلامذة التّعليم الرّسمي المتأخّرين سنة واحدة 72485 تلميذًا من المجموع العام البالغ 332126 تلميذًا أي بنسبة 21.8 %.
- ◀ بلغ عدد تلامذة التّعليم الرّسمي المتأخّرين سنتين وأكثر 53586 تلميذًا من المجموع العام أي بنسبة 16.1 %.

نسبة التأخّر الدراسي	أكثر من سنتين	أكثر من سنة وأقل من سنتين	التأخّر الدراسي
			المرحلة
9.9 %	1.3 %	8.6 %	المرحلة ما قبل الابتدائية - الروضة
46.6 %	19.5 %	27.1 %	المرحلة الابتدائية - التّعليم الأساسي حلقة أولى + حلقة ثانية
48.2 %	25 %	23.2 %	المرحلة المتوسطة - التّعليم الأساسي حلقة ثالثة
31 %	11.4 %	19.6 %	المرحلة الثانوية



جدول رقم 20-1: توزيع تلامذة التعليم الرسمي بحسب العمر والصف، على المرحلتين المتوسطة والثانوية للسنة الدراسية 2018-2019

عدد المتأخرين ونسبتهم	مؤخر سنتين وما فوق	مؤخر سنة	المجموع	ما دون 12										المرحلة		
				20 واكثر	20-19	19-18	18-17	17-16	16-15	15-14	14-13	13-12	الصف			
50.0	14390	7673	6717	28795	0	0	0	466	966	2008	4233	6717	10775	3630	الصف السابع	المرحلة المتوسطة والتعليم الأساسي حلقه الثالثة
49.1	11098	5725	5373	22624	0	0	392	641	1550	3142	5373	8487	3012	27	الثامن	
44.3	8279	4094	4185	18703	0	176	453	1037	2428	4185	7674	2719	31	0	التاسع	
48.2	33767	17492	16275	70122	0	176	845	2144	4944	9335	17280	17923	13818	3657	المجموع	المرحلة الثانوية
31.6	7717	2833	4884	24387	79	172	611	1971	4884	12196	4426	48	0	0	الأول	
29.4	5623	2068	3555	19140	179	413	1476	3555	9860	3600	57	0	0	0	الثاني	
31.7	5852	2135	3717	18462	764	1371	3717	9437	3148	25	0	0	0	0	الثالث	
31.0	19192	7036	12156	61989	1022	1956	5804	14963	17892	15821	4483	48	0	0	المجموع	
40.1	52959	24528	28431	132111	1022	2132	6649	17107	22836	25156	21763	17971	13818	3657	مجموع المرحلتين	
38.0	126071	53586	72485	332126	مجموع كل المراحل											

اللون الأبيض : العمر المناسب  
اللون الرمادي : تأخر سنة  
اللون الأزرق : تأخر سنتين وما فوق

جدول رقم 21-1 : توزع التلامذة بالنسب المئوية بحسب الوضع التعلّمي عند التسجيل والمرحلة التعلّميّة  
للسنة الدراسية 2018-2019

مترفّع	معيد صفّه لأوّل مرّة	معيد صفّه لأكثر من مرّة	من البيت
% 85.9	% 5.1	% 0	% 9

المرحلة	الوضع التعلّمي	مترفّع	معيد صفّه لأوّل مرّة	معيد صفّه لأكثر من مرّة	من البيت
المرحلة الابتدائيّة - التعلّيم الأساسي حلقة أولى + حلقة ثانية	% 92.3	% 5.8	% 0	% 1.8	
المرحلة المتوسطة - التعلّيم الأساسي حلقة ثالثة	% 91.8	% 8.1	0.1	% 0	
المرحلة الثانويّة	% 95.1	% 4.9	% 0	% 0	

جدول رقم 22-1 : توزع التلامذة بحسب الوضع التعلّمي عند التسجيل بالنسبة إلى المرحلة والصف  
للسنة الدراسية 2018-2019

المجموع	من البيت	معيد لأكثر من مرة	معيد لأول مرة	مترفّع	الوضع التعلّمي		المرحلة
					الصفّ		
56928	56928	0	0	0	روضة أولى		ما قبل الإبتدائية الروضة
78199	23006	6	473	54714	روضة ثانية		
80520	6854	2	966	72698	روضة ثالثة		
215647	86788	8	1439	127412	المجموع		
95381	9309	32	4270	81770	الأول		الإبتدائية التعلّم الأساسي حلقة أولى + ثانية
92431	0	26	4484	87921	الثاني		
88429	0	17	3690	84722	الثالث		
82097	0	72	7898	74127	الرابع		
81242	0	35	5161	76046	الخامس		
76934	0	43	4691	72200	السادس		
516514	9309	225	30194	476786	المجموع		
76494	0	64	8326	68104	السابع		المتوسطة التعلّم الأساسي حلقة ثالثة
68318	0	38	5368	62912	الثامن		
61081	0	13	3017	58051	التاسع		
205893	0	115	16711	189067	المجموع		
50004	0	4	3410	46590	الأول		الثانوية
30989	0	1	797	30191	علمي	الثاني	
12625	0	0	489	12136	أدبي		
2266	0	0	165	2101	آداب وإنسانيات	الثالث	
18105	0	9	1012	17084	اجتماع واقتصاد		
6361	0	0	158	6203	علوم عامّة		
14737	0	3	532	14202	علوم الحياة		
135087	0	17	6563	128507	المجموع		
1073141	96097	365	54907	921772	المجموع العام		

جدول رقم 1-23 : توزع تلامذة التعليم الرسمي، بالنسب المئوية بحسب الوضع التعليمي عند التسجيل والمرحلة التعليمية للسنة الدراسية 2018-2019

مترفع	معيد صفه لأول مرة	معيد صفه لأكثر من مرة	من البيت
% 79.1	% 12.7	% 0.1	% 8.1

المرحلة	الوضع التعليمي	مترفع	معيد صفه لأول مرة	معيد صفه لأكثر من مرة	من البيت
المرحلة الابتدائية - التعليم الأساسي حلقة أولى + حلقة ثانية	% 82.7	% 16	% 0.1	% 1.2	
المرحلة المتوسطة - التعليم الأساسي حلقة ثالثة	% 81	% 18.8	% 0.1	% 0	
المرحلة الثانوية	% 91.6	% 8.3	% 0	% 0	

جدول رقم 1-24 : توزع تلامذة التعليم الرسمي بحسب الوضع التعليمي عند التسجيل بالنسبة إلى المرحلة والصف  
للسنة الدراسية 2018-2019

المجموع	من البيت	معيد لأكثر من مرة	معيد لأول مرة	مترفع	الوضع التعليمي		المرحلة
					الصف		
14662	14662	0	0	0	روضة أولى		ما قبل الابتدائية الروضة
19662	7717	0	174	11771	روضة ثانية		
20234	2696	0	358	17180	روضة ثالثة		
54558	25075	0	532	28951	المجموع		
25152	1703	26	2917	20506	الأول		الابتدائية التعليم الأساسي حلقة أولى + ثانية
24901	0	22	3245	21634	الثاني		
23933	0	15	2751	21167	الثالث		
25109	0	62	6457	18590	الرابع		
23505	0	25	4147	19333	الخامس		
22857	0	31	3745	19081	السادس		
145457	1703	181	23262	120311	المجموع		
28795	0	56	7039	21700	السابع		المتوسطة التعليم الأساسي حلقة ثالثة
22624	0	33	4258	18333	الثامن		
18703	0	10	1916	16777	التاسع		
70122	0	99	13213	56810	المجموع		
24387	0	3	2915	21469	الأول		الثانوية
11220	0	1	561	10658	علمي	الثاني	
7920	0	0	459	7461	أدبي		
1347	0	0	96	1251	آداب وإنسانيات	الثالث	
9077	0	7	662	8408	اجتماع واقتصاد		
2268	0	0	108	2160	علوم عامة		
5770	0	3	370	5397	علوم الحياة		
61989	0	14	5171	56804	المجموع		
332126	26778	294	42178	262876	المجموع العام		

جدول رقم 25-1: توزيع تلامذة الاحتياجات الخاصة على قطاع ومرحلة التعليم للسنة الدراسية 2018-2019

قطاع التعليم	التعليم الرسمي				التعليم الخاص المجاني				التعليم الخاص غير المجاني				التعليم الخاص الازدواجي				المجموع العام				
	ما قبل الابتدائية	الابتدائية	المتوسطة	الثانوية	المجموع	ما قبل الابتدائية	الابتدائية	المتوسطة	الثانوية	المجموع	ما قبل الابتدائية	الابتدائية	المتوسطة	الثانوية	المجموع						
الإعاقة	2	6	6	9	23	17	22	29	0	68	6	57	27	4	94	0	31	3	0	34	219
إعاقة بصرية	3	6	6	5	15	23	51	11	0	85	49	87	41	9	186	0	11	0	0	11	297
إعاقة سمعية	18	23	23	0	42	1	2	0	0	3	36	57	14	2	109	0	15	0	0	15	169
إعاقة نطقية	8	13	19	11	51	17	42	20	0	79	64	116	31	17	228	0	1	2	2	5	363
إعاقة حركية	24	47	366	47	488	17	239	21	0	277	273	1827	1262	351	3713	0	11	2	5	18	4496
صعوبات تعليمية	2	2	2	3	8	0	2	0	0	2	192	146	11	6	355	0	0	0	2	2	367
توحد	2	1	2	1	8	0	2	0	0	2	192	146	11	6	355	0	0	0	2	2	367
احتياجات خاصة	3	9	33	9	57	3	62	0	0	65	359	693	323	140	1515	0	2	6	5	13	1650
إعاقة تطويرية ذهنية	7	1	18	0	26	0	8	0	0	8	23	117	33	4	177	0	0	0	0	0	211
موهوب	13	0	2	0	15	0	8	0	0	8	3	1	0	0	4	0	0	0	0	0	27
المجموع	80	79	475	91	725	78	436	81	0	595	1005	3101	1742	533	6381	0	71	13	14	98	7799



جدول رقم 1-26: توزيع تلامذة الاحتياجات الخاصة على المحافظات بحسب قطاع التعليم للسنة الدراسية 2018-2019

قطاع التعليم	التعليم الخاص غير المهني										التعليم الخاص الاوزوا									
	بيروت	جبل لبنان-ضواحي بيروت	لبنان الشمالي	البقاع	لبنان الجنوبي	النبطية	عكار	بعلبك - الهرمل	المجموع	بيروت	جبل لبنان-ضواحي بيروت	لبنان الشمالي	البقاع	لبنان الجنوبي	النبطية	عكار	بعلبك - الهرمل	المجموع		
قطاع التعليم الرسمي	بيروت	3	1	3	1	1	3	0	2	6	1	0	0	0	0	0	0	94		
	جبل لبنان-ضواحي بيروت	1	3	2	7	4	114	4	26	24	4	2	79	2	3	0	1	186		
المحافظة	لبنان الجنوبي	5	1	3	1	1	3	0	12	10	22	17	46	59	5	5	0	109		
	البقاع	7	5	1	1	23	22	7	22	10	4	22	17	25	18	51	2	186		
الإعاقات	لبنان الشمالي	3	1	0	0	0	0	0	0	0	0	0	0	0	0	0	0	11		
	جبل لبنان-ضواحي بيروت	1	3	0	0	0	75	0	4	4	2	3	2	2	2	2	0	11		
إعاقات بصرية	بيروت	1	1	0	0	0	0	0	0	0	0	0	0	0	0	0	0	15		
	جبل لبنان-ضواحي بيروت	3	1	0	0	0	0	0	0	0	0	0	0	0	0	0	0	15		
إعاقات سمعية	بيروت	1	1	0	0	0	0	0	0	0	0	0	0	0	0	0	0	4		
	جبل لبنان-ضواحي بيروت	3	1	0	0	0	0	0	0	0	0	0	0	0	0	0	0	4		
إعاقات نظمية	بيروت	0	0	0	0	0	0	0	0	0	0	0	0	0	0	0	0	3		
	جبل لبنان-ضواحي بيروت	3	1	0	0	0	0	0	0	0	0	0	0	0	0	0	0	3		
إعاقات حركية	بيروت	3	1	0	0	0	0	0	0	0	0	0	0	0	0	0	0	7		
	جبل لبنان-ضواحي بيروت	2	1	0	0	0	0	0	0	0	0	0	0	0	0	0	0	7		
صعوبات تعليمية	بيروت	91	22	5	54	76	145	63	51	488	14	0	11	0	57	2	1	277		
	جبل لبنان-ضواحي بيروت	29	29	240	238	250	486	29	36	1547	240	238	250	486	29	36	3713	365		
توحد	بيروت	1	1	0	0	0	0	0	0	0	0	0	0	0	0	0	0	2		
	جبل لبنان-ضواحي بيروت	3	1	0	0	0	0	0	0	0	0	0	0	0	0	0	0	2		
احتياجات خاصة	بيروت	2	1	0	0	0	0	0	0	0	0	0	0	0	0	0	0	1		
	جبل لبنان-ضواحي بيروت	6	2	0	0	0	0	0	0	0	0	0	0	0	0	0	0	6		
إعاقات تطويرية ذهنية	بيروت	1	1	0	0	0	0	0	0	0	0	0	0	0	0	0	0	1		
	جبل لبنان-ضواحي بيروت	1	1	0	0	0	0	0	0	0	0	0	0	0	0	0	0	1		
موهوب	بيروت	1	4	0	0	0	0	0	0	0	0	0	0	0	0	0	0	4		
	جبل لبنان-ضواحي بيروت	1	2	0	0	0	0	0	0	0	0	0	0	0	0	0	0	2		
المجموع	بيروت	102	14	14	371	6	8	3	96	84	4	595	465	2613	720	568	492	587		
	جبل لبنان-ضواحي بيروت	102	14	14	371	6	8	3	96	84	4	595	465	2613	720	568	492	587		

جدول رقم 1-27: توزيع تلامذة الاحتياجات الخاصة على قطاع التعليم بحسب اللغة الأجنبية  
للسنة الدراسية 2018-2019

المجموع العام	التعليم الخاص الاونروا			التعليم الخاص غير المجاني			التعليم الخاص المجاني			التعليم الرسمي			قطاع التعليم
	المجموع	الإنكليزية	الفرنسية	المجموع	الإنكليزية	الفرنسية	المجموع	الإنكليزية	الفرنسية	المجموع	الإنكليزية	الفرنسية	اللغة
													الإعاقة
219	34	34	0	94	68	26	68	68	0	23	12	11	إعاقة بصرية
297	11	11	0	186	172	14	85	85	0	15	2	13	إعاقة سمعية
169	15	15	0	109	62	47	3	1	2	42	9	33	إعاقة نطقية
363	5	5	0	228	127	101	79	74	5	51	15	36	إعاقة حركية
4496	18	18	0	3713	2141	1572	277	217	60	488	131	357	صعوبات تعليمية
367	2	2	0	355	254	101	2	2	0	8	1	7	توحد
1650	13	13	0	1515	1023	492	65	53	12	57	16	41	احتياجات خاصة
211	0	0	0	177	142	35	8	8	0	26	4	22	إعاقة تطويرية ذهنية
27	0	0	0	4	2	2	8	7	1	15	4	11	موهوب
7799	98	98	0	6381	3991	2390	595	515	80	725	194	531	المجموع

جدول رقم 1-28: توزيع التلامذة غير البنانيين المسجلين في المدارس الرسمية المعتمدة دوام بعد الظهر للعام الدراسي 2018-2019

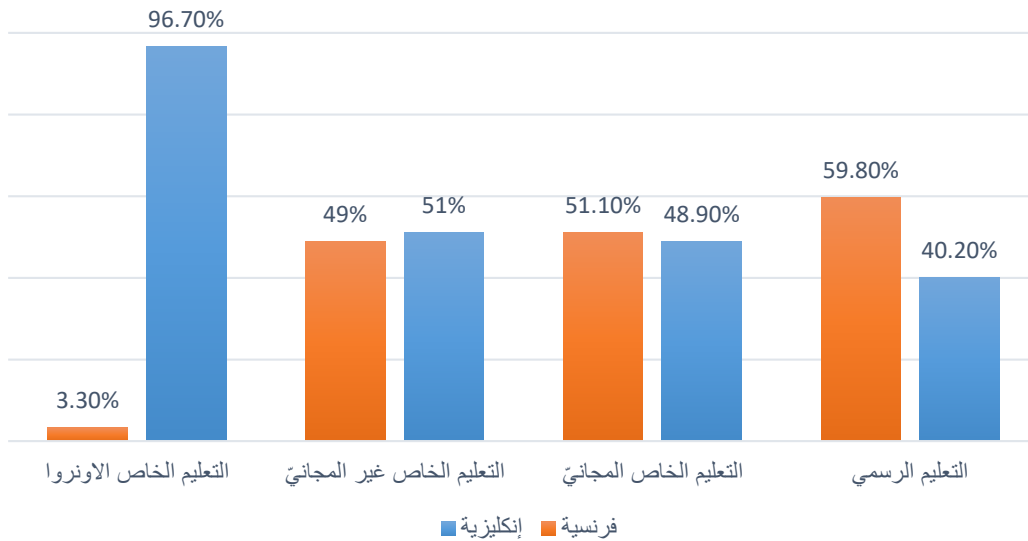
المرحلة	الروضة التحضيرية	المرحلة الأولى					المرحلة الثانية					المرحلة الثالثة				
		الأساسي الأول	الأساسي الثاني	الأساسي الثالث	المجموع	الأساسي الرابع	الأساسي الخامس	الأساسي السادس	المجموع	الأساسي السابع	الأساسي الثامن	الأساسي التاسع	المجموع			
البقاع	3,906	2,810	4,774	3,798	11,382	2,877	1,703	1,007	5,587	765	453	276	1,494			
بعلبك - الهرمل	3,577	3,318	3,811	3,007	10,136	2,313	1,294	905	4,512	565	227	125	917			
الجنوب	3,023	2,322	2,618	2,422	7,362	2,182	1,225	765	4,172	391	220	116	727			
الشمال	3,232	2,554	3,124	2,776	8,454	2,754	1,594	890	5,238	568	313	207	1,088			
عكار	2,773	2,453	2,856	2,785	8,094	3,028	1,830	1,202	6,060	676	363	226	1,265			
النبطية	1,594	1,627	1,788	1,326	4,741	1,142	658	405	2,205	244	107	50	401			
بيروت	1,685	1,488	2,126	1,672	5,286	1,425	771	424	2,620	282	137	105	524			
جبل لبنان	6,928	6,383	9,118	7,533	23,034	6,508	3,225	2,059	11,792	1,080	520	329	1,929			
المجموع	26,718	22,955	30,215	25,319	78,489	22,229	12,300	7,657	42,186	4,571	2,340	1,434	8,345			

ملاحظة: إن المعلومات الواردة في هذا الجدول مصدرها قاعدة المعلومات التابعة لوحدّة الـ PMU في وزارة التربية والتعليم العالي.

## 1- 2 الشعب

جدول رقم 2 - 1 : توزع عدد الشعب بالنسب المئوية بحسب لغة التعليم الأجنبية الأساسية على كل قطاع تعليمي للسنة الدراسية 2018-2019

لغة التعليم	قطاع التعليم	
	فرنسية	إنكليزية
التعليم الرسمي	59.8 %	40.2 %
التعليم الخاص المجاني	51.1 %	48.9 %
التعليم الخاص غير المجاني	49 %	51 %
التعليم الخاص الاونروا	3.3 %	96.7 %



رسم بياني رقم 2 - 1 (جدول رقم 2 - 1) : توزع عدد الشعب بالنسب المئوية بحسب لغة التعليم الأجنبية الأساسية على كل قطاع تعليمي للسنة الدراسية 2018-2019

جدول رقم 2-2 : توزيع عدد الشعب على مختلف قطاعات التعليم بحسب اللغة الأجنبية الأولى وبحسب المراحل للسنة الدراسية 2018-2019

العام	المجموع العام		التعليم الخاص الاوزوا			التعليم الخاص غير المجاني			التعليم الرسمي			قطاع التعليم			
	المجموع	انكليزية	فرنسية	المجموع	انكليزية	فرنسية	المجموع	انكليزية	فرنسية	المجموع	انكليزية		فرنسية		
10430	5166	5264	0	0	0	6291	3345	2946	1176	508	668	2963	1313	1650	المرحلة ما قبل الابتدائية الروضة
12127	6051	6076	325	313	12	5746	3027	2719	2490	1264	1226	3566	1447	2119	
11284	5379	5905	343	331	12	5170	2614	2556	2168	1078	1090	3603	1356	2247	الابتدائية أساسي حلقة ثانية
9771	4550	5221	282	270	12	5849	2877	2972	11	11	0	3629	1392	2237	المتوسطة حلقة ثالثة
7305	3367	3938	128	128	0	3965	1926	2039	0	0	0	3212	1313	1899	الثانوية
50917	24513	26404	1078	1042	36	27021	13789	13232	5845	2861	2984	16973	6821	10152	المجموع

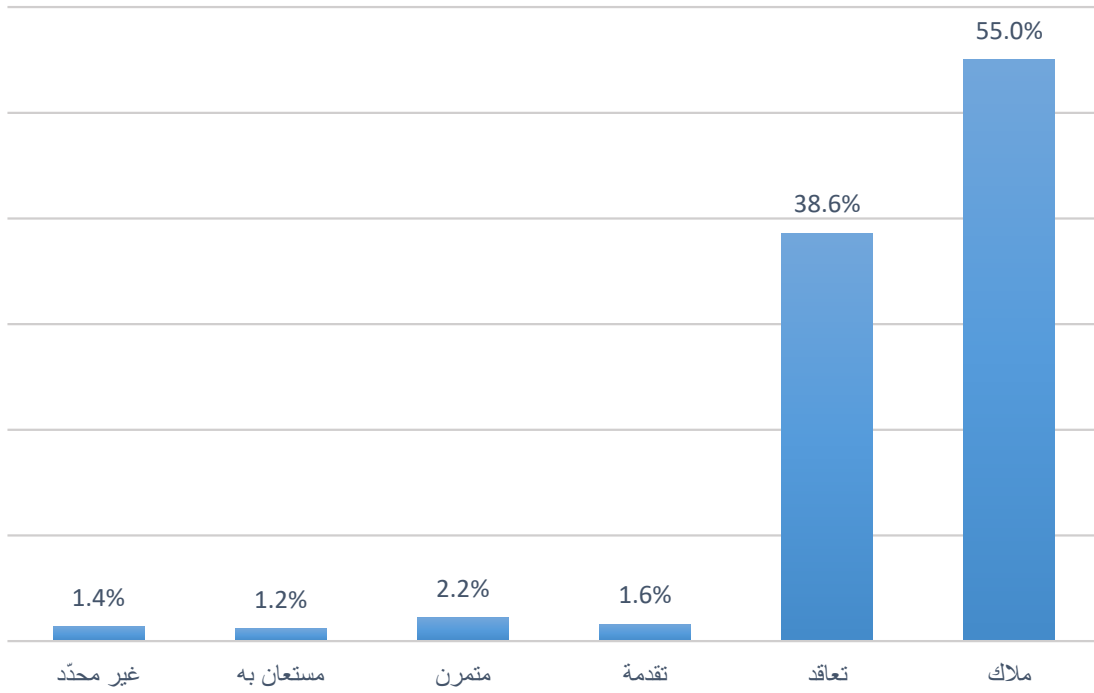
جدول رقم 2-3: توزيع عدد الشعب على المحافظات بحسب قطاعات التعليم ولغة التعليم الأجنبية الأولى للسنة الدراسية 2018-2019

قطاع التعليم	التعليم الرسمي		التعليم الخاص غير المجاني			التعليم الخاص المجاني			التعليم الخاص الأوزوا		المجموع العام	
	إنكليزية	فرنسية	إنكليزية	فرنسية	المجموع	إنكليزية	فرنسية	المجموع	إنكليزية	فرنسية	المجموع	المجموع
بيروت	478	287	765	83	115	198	115	2408	94	85	1969	3465
جبل لبنان ضواحي بيروت	708	635	1343	362	726	1088	3972	8210	93	93	4969	10734
جبل لبنان ما عدا ضواحي بيروت	960	905	1865	321	121	442	2004	4115	41	41	3230	6463
لبنان الشمالي	153	3157	3310	711	88	799	2250	3124	138	129	6127	7371
البقاع	988	477	1465	135	406	541	767	1994	59	59	1379	4059
لبنان الجنوبي	1922	548	2470	119	487	606	552	2471	474	465	1228	6021
النبطية	1203	705	1908	234	512	746	549	1673	0	0	1488	4327
عكار	29	2337	2366	505	0	505	1545	1701	151	142	4396	4723
بعلبك - الهرمل	380	1101	1481	514	406	920	476	1325	28	28	2091	3754
المجموع	6821	10152	16973	2984	2861	5845	13232	27021	1078	1042	26404	50917

## 1 - 3 أفراد الهيئتين الإدارية والتعليمية

جدول رقم 1 - 3 : توزع عدد المعلمين بالنسب المئوية بحسب الوضع الوظيفي للسنة الدراسية 2018-2019

النسبة	العدد	الوضع الوظيفي
% 55	56332	ملاك
% 38.6	39568	تعاقد
% 1.6	1632	تقدمة
% 2.2	2263	متمرن
% 1.2	1275	مستعان به
% 1.4	1434	غير محدد



رسم بياني رقم 1 - 3 (جدول رقم 1 - 3) : توزع عدد المعلمين بالنسب المئوية بحسب الوضع الوظيفي للسنة الدراسية 2018-2019

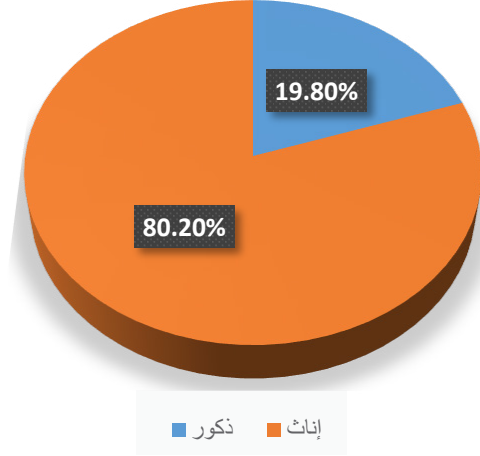
جدول رقم 2-3: توزع عدد المعلمين بحسب قطاعات التعليم والوضع الوظيفي على مختلف المحافظات للسنة الدراسية 2018-2019

قطاع التعليم	التعليم الرسمي						التعليم الخاص						التعليم الخاص غير المجاني						التعليم الخاص الاوزوا						المجموع العام												
	ملاك	تعاقد	تقدمة	متمرن	مستعان به	غير محدد	ملاك	تعاقد	تقدمة	متمرن	مستعان به	غير محدد	ملاك	تعاقد	تقدمة	متمرن	مستعان به	غير محدد	ملاك	تعاقد	تقدمة	متمرن	مستعان به	غير محدد	ملاك	تعاقد	تقدمة	متمرن	مستعان به	غير محدد							
المحافظة	876	923	64	120	37	38	2058	238	86	7	2	0	1	334	3749	2125	22	56	11	170	6133	112	28	0	0	0	0	0	0	143	4975	3162	93	178	48	212	8668
بيروت	876	923	64	120	37	38	2058	238	86	7	2	0	1	334	3749	2125	22	56	11	170	6133	112	28	0	0	0	0	0	0	143	4975	3162	93	178	48	212	8668
جبل لبنان - ضواحي بيروت	2430	1346	87	202	38	13	4116	992	425	12	4	0	12	1445	9901	5994	113	113	4	267	16404	53	66	0	0	0	0	0	0	119	13376	7831	224	319	42	292	22084
بيروت	2430	1346	87	202	38	13	4116	992	425	12	4	0	12	1445	9901	5994	113	113	4	267	16404	53	66	0	0	0	0	0	119	13376	7831	224	319	42	292	22084	
جبل لبنان - ما عدا ضواحي بيروت	2799	1710	47	169	72	27	4824	462	165	20	0	0	1	648	4575	2995	125	27	2	182	7906	51	8	0	0	0	0	0	0	65	7887	4878	196	74	216	13443	
بيروت	2799	1710	47	169	72	27	4824	462	165	20	0	0	1	648	4575	2995	125	27	2	182	7906	51	8	0	0	0	0	0	65	7887	4878	196	74	216	13443		
لبنان الشمالي	3705	3779	236	187	277	127	8311	680	266	10	20	0	2	978	3600	1866	55	125	1	23	5670	211	9	0	0	0	0	0	220	8196	5920	301	332	278	152	15179	
لبنان الشمالي	3705	3779	236	187	277	127	8311	680	266	10	20	0	2	978	3600	1866	55	125	1	23	5670	211	9	0	0	0	0	220	8196	5920	301	332	278	152	15179		
البقاع	1708	1367	56	158	133	34	3456	562	180	11	1	0	5	759	1770	1347	45	26	8	57	3253	62	21	0	0	0	0	94	4102	2915	112	141	107	7562			
البقاع	1708	1367	56	158	133	34	3456	562	180	11	1	0	5	759	1770	1347	45	26	8	57	3253	62	21	0	0	0	94	4102	2915	112	141	107	7562				
لبنان الجنوبي	2412	2421	159	266	228	56	5542	670	114	7	18	0	1	810	2896	1594	46	70	0	40	4646	558	142	13	0	0	5	6536	4271	225	354	102	11717				
لبنان الجنوبي	2412	2421	159	266	228	56	5542	670	114	7	18	0	1	810	2896	1594	46	70	0	40	4646	558	142	13	0	0	5	6536	4271	225	354	102	11717				
البيطية	1954	1826	191	188	213	73	4445	789	142	13	13	0	12	969	1639	1146	25	39	1	37	2887	0	0	0	0	0	0	4382	3114	229	240	122	8301				
البيطية	1954	1826	191	188	213	73	4445	789	142	13	13	0	12	969	1639	1146	25	39	1	37	2887	0	0	0	0	0	0	4382	3114	229	240	122	8301				
عكار	1717	3265	68	301	192	120	5663	514	139	8	4	0	1	666	1101	1277	27	32	0	27	2464	183	37	0	0	0	0	220	3515	4718	103	337	148	9013			
عكار	1717	3265	68	301	192	120	5663	514	139	8	4	0	1	666	1101	1277	27	32	0	27	2464	183	37	0	0	0	220	3515	4718	103	337	148	9013				
بعلبك - الهرمل	1482	1577	102	96	54	66	3377	839	222	18	5	0	0	1094	1003	950	33	21	0	7	2014	29	10	0	0	0	0	42	3353	2759	153	122	83	6527			
بعلبك - الهرمل	1482	1577	102	96	54	66	3377	839	222	18	5	0	0	1094	1003	950	33	21	0	7	2014	29	10	0	0	0	0	42	3353	2759	153	122	83	6527			
المجموع	19083	18214	1010	1687	1244	554	41792	5746	1739	106	67	0	45	7703	30234	19294	503	509	27	810	51377	1289	321	13	0	4	4	162225	56322	39568	1632	2263	1275	1434	102494		



جدول رقم 3-3 : توزع أفراد الهيئتين الإدارية والتعليمية على جميع قطاعات التعليم العام في لبنان بحسب الجنس  
للسنة الدراسية 2018-2019

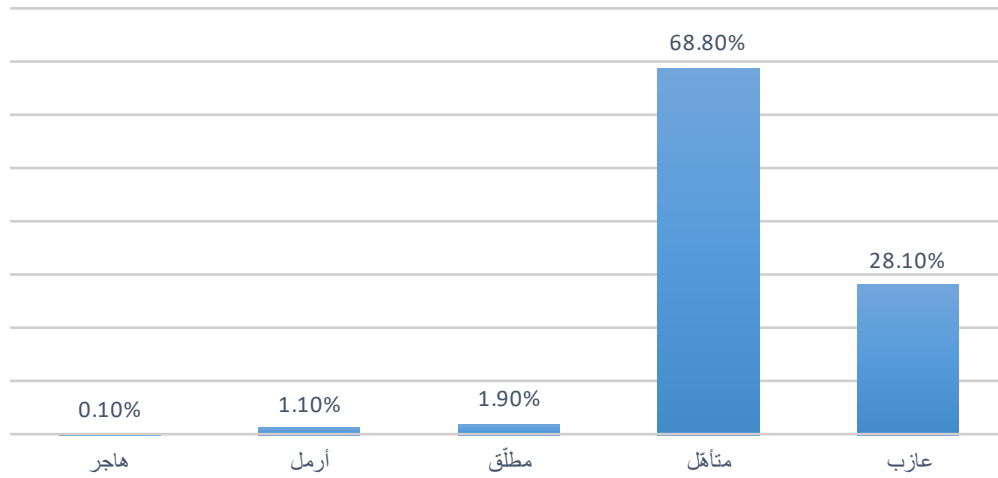
النسبة المئوية	العدد	الجنس
% 80.2	82167	إناث
% 19.8	20327	ذكور



رسم بياني رقم 2-3 (جدول رقم 3-3): توزع أفراد الهيئتين الإدارية والتعليمية على جميع قطاعات التعليم العام في لبنان بحسب الجنس للسنة الدراسية 2018-2019

جدول رقم 3-4 : توزع أفراد الهيئتين الإدارية والتعليمية بالنسب المئوية بحسب الوضع العائلي للسنة الدراسية 2018-2019

عازب	متأهل	مطلق	أرمل	هاجر
28839	70513	1970	1134	38
%28.1	%68.8	%1.9	%1.1	%0.1



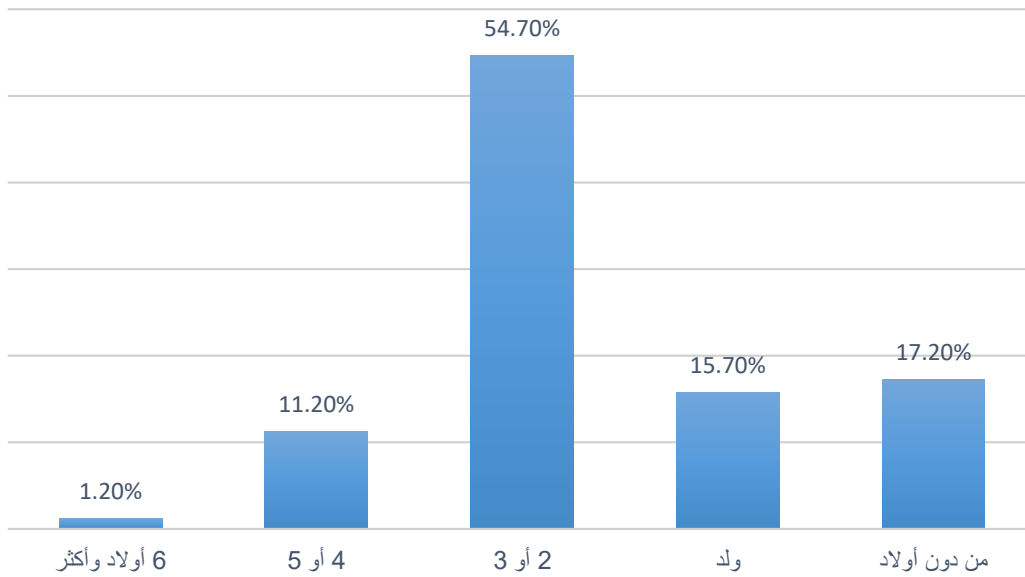
رسم بياني رقم 3-3 (جدول رقم 3-4): توزع أفراد الهيئتين الإدارية والتعليمية بالنسب المئوية بحسب الوضع العائلي للسنة الدراسية 2018-2019

جدول رقم 3 - 5 : توزع عدد المعلمين بحسب الوضع العائلي والجنس في جميع قطاعات التعليم للسنة الدراسية 2018-2019

المجموع	هاجر	أرمل	مطلق	متأهل	عازب	الوضع العائلي
						الجنس
82167	34	1107	1809	55743	23474	إناث
20327	4	27	161	14770	5365	ذكور
102494	38	1134	1970	70513	28839	المجموع

جدول رقم 3 - 6 : توزع عدد المعلمين المتأهلين بالنسب المئوية بحسب عدد أولادهم للسنة الدراسية 2018-2019

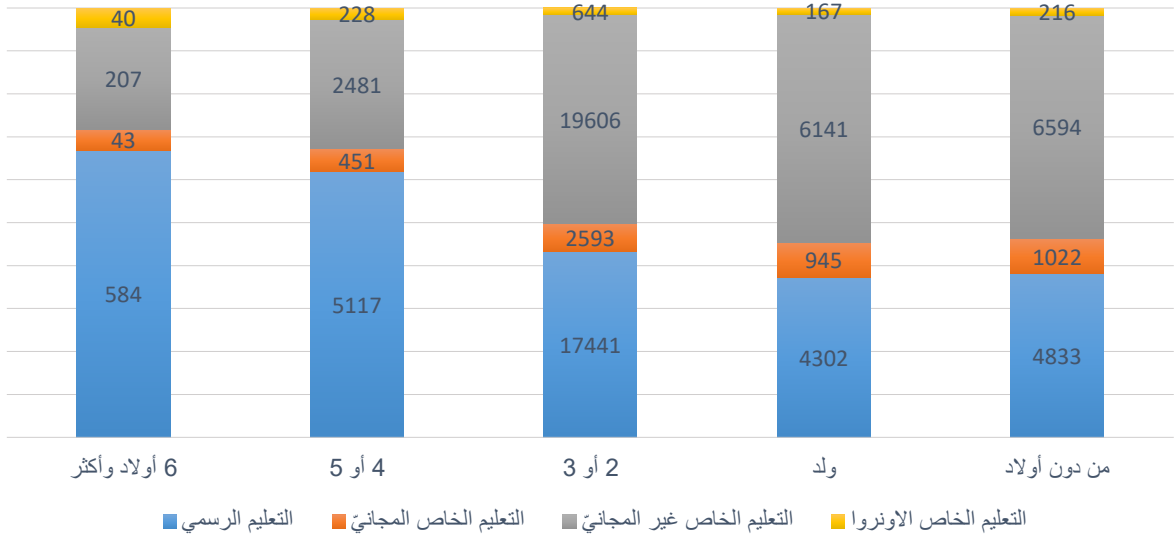
من دون أولاد	12665	17.2%
ولد	11555	15.7%
3-2	40284	54.7%
5-4	8277	11.2%
6 أولاد وأكثر	874	1.2%



رسم بياني رقم 3 - 4 (جدول رقم 3 - 6) : توزع عدد المعلمين المتأهلين بالنسب المئوية بحسب عدد أولادهم للسنة الدراسية 2018-2019

جدول رقم 3-7: توزع عدد المعلمين، المتأهلين والمطلّقين والأرامل والهاجرين،  
بحسب عدد أولادهم وقطاع التعليم للسنة الدراسية 2018-2019

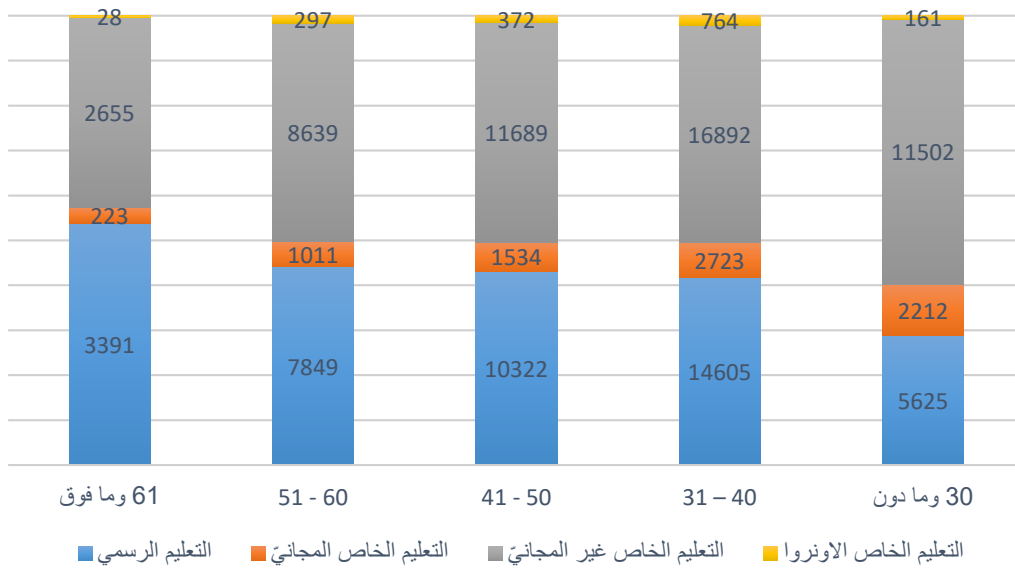
المجموع	التعليم الخاص الاونروا	التعليم الخاص غير المجاني	التعليم الخاص المجاني	التعليم الرسمي	قطاع التعليم
					العدد
12665	216	6594	1022	4833	من دون أولاد
11555	167	6141	945	4302	ولد
40284	644	19606	2593	17441	3-2
8277	228	2481	451	5117	5-4
874	40	207	43	584	6 أولاد وأكثر
73655	1295	35029	5054	32277	المجموع



رسم بياني رقم 3 - 5 (جدول رقم 3 - 7) : توزع عدد المعلمين، المتأهلين والمطلّقين والأرامل والهاجرين، بحسب عدد أولادهم وقطاع التعليم للسنة الدراسية 2018-2019

جدول رقم 3-8: توزع عدد المعلمين، في كل قطاع تعليمي، بحسب العمر للسنة الدراسية 2018-2019

المجموع	التعليم الخاص الاونروا	التعليم الخاص غير المجاني	التعليم الخاص المجاني	التعليم الرسمي	قطاع التعليم
					العمر
19500	161	11502	2212	5625	30 وما دون
34984	764	16892	2723	14605	40 - 31
23917	372	11689	1534	10322	50 - 41
17796	297	8639	1011	7849	60 - 51
6297	28	2655	223	3391	61 وما فوق
102494	1622	51377	7703	41792	المجموع



رسم بياني رقم 3-6 (جدول رقم 3-8) : توزع عدد المعلمين، في كل قطاع تعليمي، بحسب العمر للسنة الدراسية 2018-2019

جدول رقم 3-9 : توزّع أفراد الهيئتين الإداريّة والتّعليميّة بالنسب المئوية بحسب المستوى العلمي  
للسنة الدراسية 2018-2019

بلغ عدد أفراد الهيئتين الإداريّة والتّعليميّة في لبنان 94188 معلّمًا ومعلّمة، منهم من احتسب أكثر من مرة في الجداول الإحصائية السابقة وعددهم 7060 معلّمًا ومعلّمة، يدرّسون في أكثر من مدرسة واحدة، وهم يعتبرون كمعلمين فعليّين في كل مدرسة موزعين بحسب مستواهم العلمي بالنسب المئوية الآتية:

الشهادات الأكاديمية	النسبة المئوية	الشهادات الأكاديمية	النسبة المئوية
دكتوراه	0.7 %	لا يحمل شهادة	0.7 %
هندسة	0.3 %	غيرها من الشهادات الأكاديمية	0.5 %
جدارة أو ماتريز	2.8 %	دبلوم فنيّ	0.3 %
إجازة أو بكالوريوس	48.5 %	دراسات عليا MS-MA	5.8 %
دبلوم جامعي	3.5 %	بكالوريوس	2.6 %
بكالوريا القسم الثاني	16.4 %	فريشمن	0 %
معادلة بكالوريا القسم الثاني	0.4 %	ثانوية عامّة	0.6 %
بكالوريا القسم الأول	0.6 %	توجيهيّة	0 %
الابتدائية العالية او ما يعادلها Brevet	0.6 %	موحدة	0 %
إفادة من مصلحة التّعليم الخاص	0 %	هاي سكول	0.1 %
الامتياز الفنيّ TS	3 %	بكالوريا فرنسيّة	0 %
البكالوريا الفنيّة قسم اول BT1	0.2 %	دبلوم دينيّ	0.3 %
البكالوريا الفنيّة قسم اول BT1+ BT2	3.6 %	إجازة في التّأهيل النفسي الحركي	0 %
التكميلية المهنيّة BP	0 %	إجازة في تقويم النطق	0 %
دراسات عليا او معمقة	0.5 %	ماستر في علم النفس والتربية والتنشئة	0.1 %
<b>المجموع</b>		<b>92.1 %</b>	

الشهادات التّعليمية	النسبة المئوية
كفاءة كلية تربية	3 %
التّعليمية المتوسطة	0.4 %
البكالوريا التّعليمية او التّعليمية الابتدائية	4.8 %
الكفاءة التربوي (CAP)	0.1 %
الاجازة التّعليمية الفنيّة LET-LT	1.6 %
غيرها من الشهادات التّعليمية	3.4 %
دبلوم فنيّ	1.4 %
<b>المجموع</b>	<b>14.7 %</b>

جدول رقم 3-10: توزع مجموع أفراد الهيئة التعليمية، على قطاع التعليم الرسمي والخاص في لبنان، بحسب عدد المدارس التي يدرسون فيها وبحسب أعلى شهادة يحملونها للسنة الدراسية 2018-2019

المجموع	ثلاث مدارس وأكثر	مدرستان	مدرسة واحدة	عدد المدارس
				الشهادة
575	7	93	475	دكتوراه
328	4	17	307	هندسة
1373	19	225	1129	كفاءة كلية تربية
2417	56	336	2025	جدارة أو ماتريز
44712	638	3558	40516	إجازة أو بكالوريوس
3144	51	282	2811	دبلوم جامعي
206	0	8	198	التعليمية المتوسطة
3682	4	69	3609	البكالوريا التعليمية أو التعليمية الابتدائية
16479	42	282	16155	بكالوريا القسم الثاني
419	1	7	411	معادلة بكالوريا قسم ثاني
628	1	10	617	بكالوريا قسم أول
50	0	7	43	الكفاءة التربوية CAP
642	1	9	632	الابتدائية العالية أو ما يعادلها Brevet
48	0	2	46	إفادة من مصلحة التعليم الخاص
1103	15	70	1018	الإجازة التعليمية الفنية LET-LT
2994	4	53	2937	الامتياز الفني TS
196	0	1	195	البكالوريا الفنية قسم أول BT1
3626	2	31	3593	البكالوريا الفنية قسم أول BT1+ BT2
23	0	0	23	التكميلية المهنية BP
419	3	38	378	دراسات عليا أو معمقة
673	1	5	667	لا يحمل شهادة
495	5	29	461	غيرها من الشهادات التعليمية
473	5	27	441	غيرها من الشهادات الأكاديمية
290	6	22	262	دبلوم فني
4995	124	631	4240	دراسات عليا MS-MA
2447	32	106	2309	بكالوريوس
7	0	0	7	فرشمن
597	2	12	583	ثانوية عامة
13	0	1	12	توجيهية
12	0	0	12	موحدة
63	0	2	61	هاي سكول
35	0	0	35	بكالوريا فرنسية
622	11	41	570	دبلوم فني تربوي
238	5	36	197	دبلوم ديني
48	0	1	47	إجازة في التأهيل النفسي الحركي
35	0	1	34	إجازة في تقويم النطق
81	0	9	72	ماستر في علم النفس والتربية والتنشئة
94188	1039	6021	87128	المجموع

جدول رقم 3-11 : توزع عدد أفراد الهيئتين الإدارية والتعليمية على التعليم الرسمي بحسب المستوى العلمي  
للسنة الدراسية 2018-2019

بلغ عدد أفراد الهيئتين الإدارية والتعليمية في قطاع التعليم الرسمي 37113 معلماً ومعلمة، منهم من احتسب أكثر من مرة في الجداول الإحصائية السابقة وعددهم 3998 معلماً ومعلمة، يدرسون في أكثر من مدرسة واحدة، وهم يعتبرون كمعلمين فعليين في كل مدرسة موزعين بحسب مستواهم العلمي بالنسب المئوية الآتية:

الشهادات الأكاديمية	النسبة المئوية	الشهادات الأكاديمية	النسبة المئوية
دكتوراه	0.6 %	دراسات عليا أو معمقة	0.4 %
هندسة	0.2 %	لا يحمل شهادة	0.1 %
جدارة أو ماتريز	4.1 %	غيرها من الشهادات الأكاديمية	0.3 %
إجازة أو بكالوريوس	52.6 %	دبلوم فني	0.2 %
دبلوم جامعي	3.2 %	دراسات عليا MS-MA	7.1 %
بكالوريا القسم الثاني	12.6 %	بكالوريوس	1.4 %
معادلة بكالوريا القسم الثاني	0.2 %	ثانوية عامة	0.2 %
بكالوريا القسم الاول	0.1 %	توجيهية	0 %
الابتدائية العالية او ما يعادلها Brevet	0.2 %	هاي سكول	0 %
إفادة من مصلحة التعليم الخاص	0 %	بكالوريا فرنسية	0 %
الامتياز الفني TS	0.7 %	دبلوم ديني	0.4 %
البكالوريا الفنية قسم اول BT1	0 %	إجازة في التأهيل النفسي الحركي	0 %
البكالوريا الفنية قسم اول BT1+ BT2	0.7 %	إجازة في تقويم النطق	0 %
التكميلية المهنية BP	0 %	ماستر في علم النفس والتربية والتنشئة	0.1 %
<b>المجموع</b>		<b>85.4%</b>	

الشهادات التعليمية	النسبة المئوية
كفاءة كلية تربية	5.7 %
التعليمية المتوسطة	0.6 %
البكالوريا التعليمية أو التعليمية الابتدائية	10.2 %
الكفاءة التربوي (CAP)	0.1 %
الإجازة التعليمية الفنية LET-LT	2.3 %
غيرها من الشهادات التعليمية	3.2 %
دبلوم فني	1.4 %
<b>المجموع</b>	<b>23.5 %</b>

جدول رقم 3-12: توزع مجموع أفراد الهيئة التعليمية، على قطاع التعليم الرسمي في لبنان،  
بحسب عدد المدارس التي يدرسون فيها وبحسب أعلى شهادة يحملونها للسنة الدراسية 2018-2019

المجموع	ثلاث مدارس وأكثر	مدرستان	مدرسة واحدة	عدد المدارس
				الشهادة
217	0	36	181	دكتوراه
81	3	8	70	هندسة
999	8	99	892	كفاءة كلية تربية
1414	27	226	1161	جدارة أو ماتريز
19109	365	2083	16661	إجازة أو بكالوريوس
1106	25	172	909	دبلوم جامعي
136	0	2	134	التعليمية المتوسطة
3553	1	30	3522	البكالوريا التعليمية أو التعليمية الابتدائية
5116	22	108	4986	بكالوريا القسم الثاني
92	0	2	90	معادلة بكالوريا قسم ثاني
37	0	6	31	الكفاءة التربوية CAP
1	0	1	0	بكالوريا قسم أول
87	1	5	81	الابتدائية العالية أو ما يعادلها Brevet
5	0	1	4	إفادة من مصلحة التعليم الخاص
675	13	53	609	الإجازة التعليمية الفنية LET-LT
259	2	23	234	الامتياز الفني TS
17	0	1	16	البكالوريا الفنية قسم أول BT1
277	0	10	267	البكالوريا الفنية قسم أول BT1+ BT2
2	0	0	2	التكميلية المهنية BP
137	1	14	122	دراسات عليا أو معمقة
37	1	2	34	لا يحمل شهادة
144	3	13	128	غيرها من الشهادات التعليمية
115	2	18	95	غيرها من الشهادات الأكاديمية
60	2	10	48	دبلوم فني
2420	76	369	1975	دراسات عليا MS-MA
464	21	63	380	بكالوريوس
93	1	8	84	ثانوية عامة
5	0	1	4	توجيهية
2	0	1	1	موحدة
4	0	0	4	بكالوريا فرنسية
292	4	21	267	دبلوم فني تربوي
135	4	27	104	دبلوم ديني
1	0	0	1	إجازة في التأهيل النفسي الحركي
1	0	0	1	إجازة في تقويم النطق
20	0	3	17	ماستر في علم النفس والتربية والتنشئة
37113	582	3416	33115	المجموع

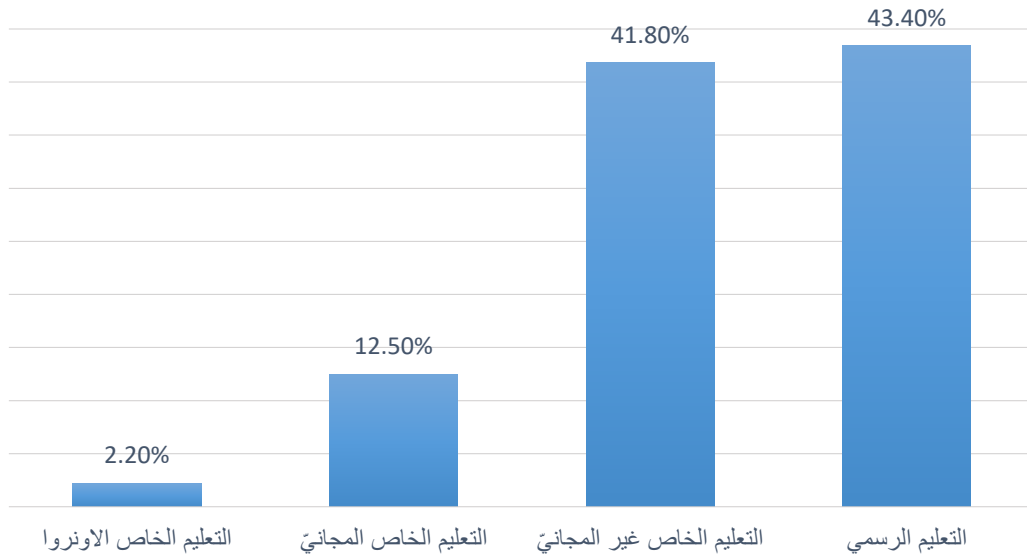


## 1 - 4 المدارس

بلغ عدد المدارس في خلال السنة الدراسية 2018-2019 في جميع قطاعات التعليم العام ما قبل الجامعي 2903 مدرسة، تُعرض وفقاً للتفصيل الآتي:

جدول رقم 4 - 1 : توزع مدارس التعليم العام بالنسب المئوية على قطاعات التعليم للسنة الدراسية 2018-2019

التعليم الرسمي	% 43.4
التعليم الخاص المجاني	% 12.5
التعليم الخاص غير المجاني	% 41.8
التعليم الخاص الاونروا	% 2.2



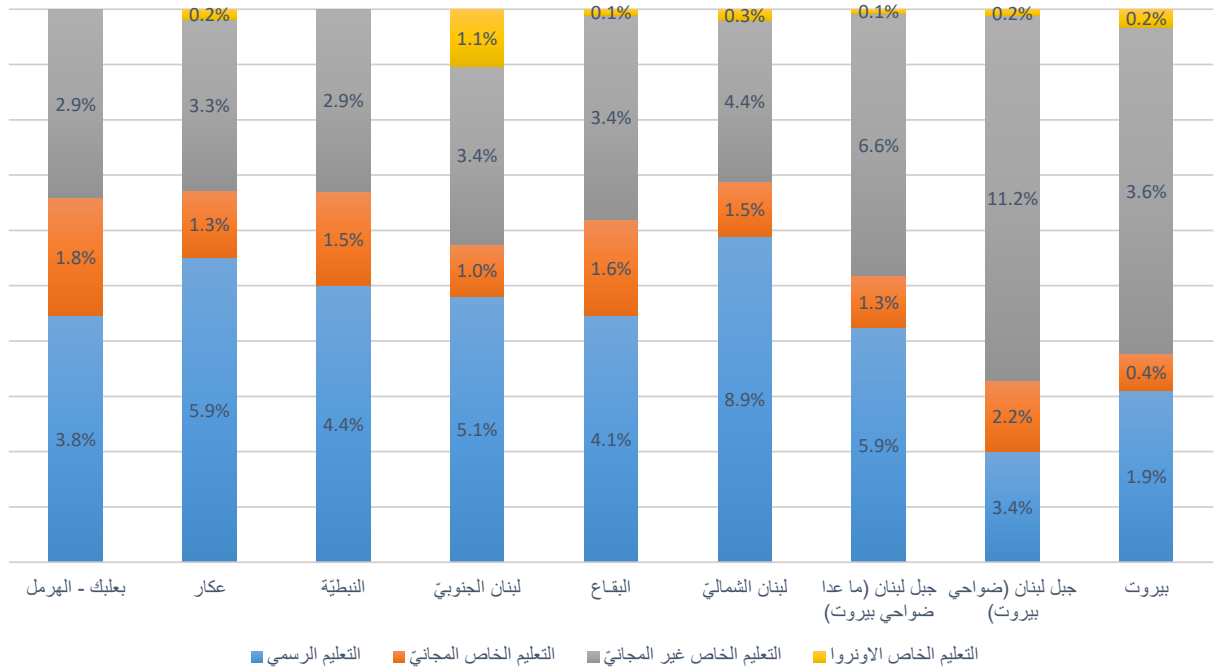
رسم بياني رقم 4 - 1 (جدول رقم 4 - 1) : توزع مدارس التعليم العام بالنسب المئوية على قطاعات التعليم للسنة الدراسية 2018-2019

جدول رقم 2-4: توزع مدارس التعليم العام على قطاعات التعليم بحسب المراحل التعليمية التي توفرها للسنة الدراسية 2018-2019

المجموع العام	المدارس الثانوية							المدارس المتوسطة				المدارس الابتدائية			المدارس ما قبل الابتدائية	مراحل التعليم		
	المجموع	ثانوية ابتدائية وما قبل الابتدائية	ثانوية و ما قبل الابتدائية	ثانوية متوسطة وما قبل الابتدائية	ثانوية متوسطة ابتدائية ما قبل الابتدائية	ثانوية متوسطة ابتدائية	ثانوية متوسطة	ثانوية	المجموع	ما قبل الابتدائية متوسطة	ما قبل الابتدائية متوسطة ابتدائية	متوسطة ابتدائية	متوسطة	المجموع			ما قبل الابتدائية ابتدائية	ابتدائية
1261	274	0	0	0	0	1	108	165	766	0	621	118	27	166	136	30	55	التعليم الرسمي
363	0	0	0	0	0	0	0	0	2	0	2	0	0	361	241	120	0	التعليم الخاص المجاني
1214	580	1	1	29	487	11	41	10	479	53	325	14	87	104	90	14	51	التعليم الخاص غير المجاني
65	9	0	0	0	0	1	2	6	36	0	0	32	4	20	0	20	0	التعليم الخاص الاوزروا
2903	863	1	1	29	487	13	151	181	1283	53	948	164	118	651	467	184	106	المجموع

جدول رقم 4 - 3 : توزع مدارس التعليم العام بالنسب المئوية على قطاعات التعليم والمحافظة  
للسنة الدراسية 2018-2019

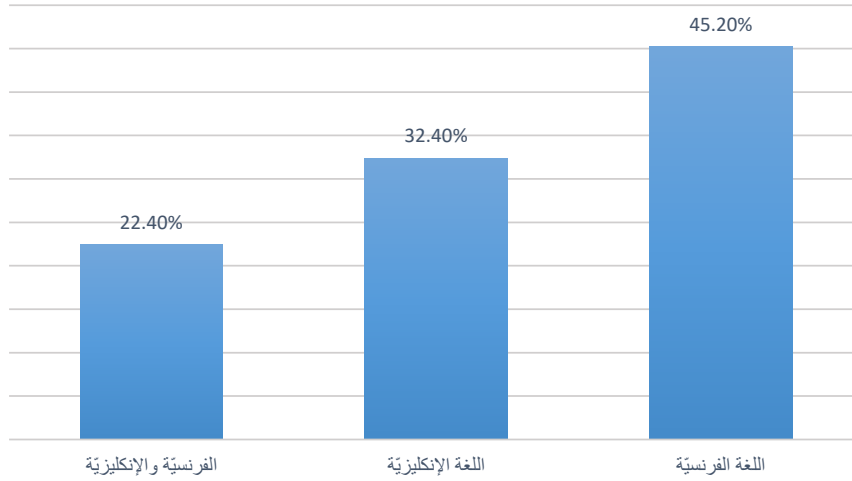
المجموع	التعليم الخاص الاونروا	التعليم الخاص غير المجاني	التعليم الخاص المجاني	التعليم الرسمي	قطاع التعليم
					المحافظة
%6.1	%0.2	%3.6	%0.4	%1.9	بيروت
%17	%0.2	%11.2	%2.2	%3.4	جبل لبنان (ضواحي بيروت)
%13.8	%0.1	%6.6	%1.3	%5.9	جبل لبنان (ما عدا ضواحي بيروت)
%15.2	%0.3	%4.4	%1.5	%8.9	لبنان الشمالي
%9.3	%0.1	%3.4	%1.6	%4.1	البقاع
%10.5	%1.1	%3.4	%1	%5.1	لبنان الجنوبي
%8.8	%0	%2.9	%1.5	%4.4	النبطية
%10.8	%0.2	%3.3	%1.3	%5.9	عكار
%8.5	%0	%2.9	%1.8	%3.8	بعلبك - الهرمل
<b>%100</b>	<b>%2.2</b>	<b>%41.8</b>	<b>%12.5</b>	<b>%43.4</b>	<b>المجموع</b>



رسم بياني رقم 4 - 2 : توزع مدارس التعليم العام بالنسب المئوية على قطاعات التعليم والمحافظة  
للسنة الدراسية 2018-2019

جدول رقم 4 - 4 : توزع مدارس التعليم العام بالنسب المئوية بحسب لغة التعليم الأجنبية الأولى  
للسنة الدراسية 2018-2019

الفرنسية	% 45.2
الإنكليزية	% 32.4
الفرنسية والإنكليزية	% 22.4



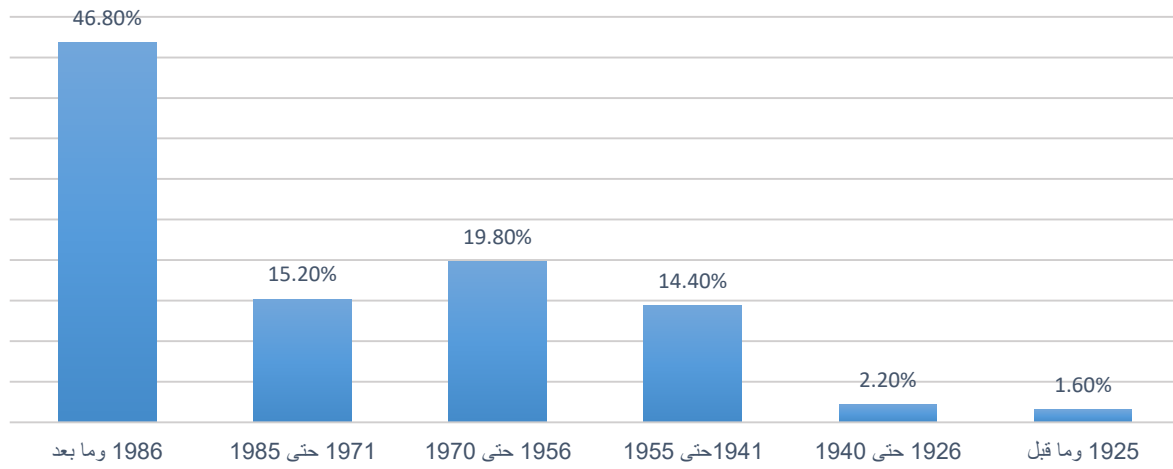
رسم بياني رقم 4 - 3 : توزع مدارس التعليم العام بالنسب المئوية بحسب لغة التعليم الأجنبية الأولى  
للسنة الدراسية 2018-2019 (جدول رقم 4 - 4)

جدول رقم 4-5 : توزع مدارس التعليم العام على المحافظات وقطاعات التعليم بحسب اللغة الأجنبية الأولى غير العربية  
المعتمدة لتعليم مواد الرياضيات والعلوم للسنة الدراسية 2018-2019

المجموع	التعليم الخاص الاوزوا			التعليم الخاص غير المجاني			التعليم الخاص المجاني			التعليم الرسمي			قطاع التعليم				
	المجموع	الفرنسية والإنكليزية	الإنكليزية	الفرنسية	المجموع	الفرنسية والإنكليزية	الإنكليزية	الفرنسية	المجموع	الفرنسية والإنكليزية	الإنكليزية	الفرنسية					
177	6	0	5	1	104	19	52	33	12	2	6	4	55	14	23	18	بيروت
494	5	0	5	0	325	98	120	107	64	20	30	14	100	13	30	57	جبل لبنان ضواحي - بيروت
402	2	0	2	0	193	49	73	71	37	5	2	30	170	18	71	81	جبل لبنان - ما عدا ضواحي بيروت
441	10	0	9	1	129	32	14	83	44	8	0	36	258	5	8	245	لبنان الشمالي
269	3	0	3	0	100	13	61	26	46	4	32	10	120	14	68	38	البقاع
304	31	0	30	1	98	31	60	7	28	12	15	1	147	57	70	20	لبنان الجنوبي
255	0	0	0	0	83	41	33	9	43	30	10	3	129	78	40	11	النبطية
314	7	0	6	1	97	8	6	83	38	0	0	38	172	1	2	169	عكار
247	1	0	1	0	85	34	26	25	51	23	7	21	110	21	20	69	بعلبك - الهرمل
2903	65	0	61	4	1214	325	445	444	363	104	102	157	1261	221	332	708	المجموع

جدول رقم 4 - 6 : توزع مدارس التعليم العام بالنسب المئوية بحسب تاريخ بدء مزاولة النشاط  
للسنة الدراسية 2018-2019

النسب المئوية	بدء مزاولة النشاط
% 1.6	1925 وما قبل
% 2.2	1926 حتى 1940
% 14.4	1941 حتى 1955
% 19.8	1956 حتى 1970
% 15.2	1971 حتى 1985
% 46.8	1986 وما بعد



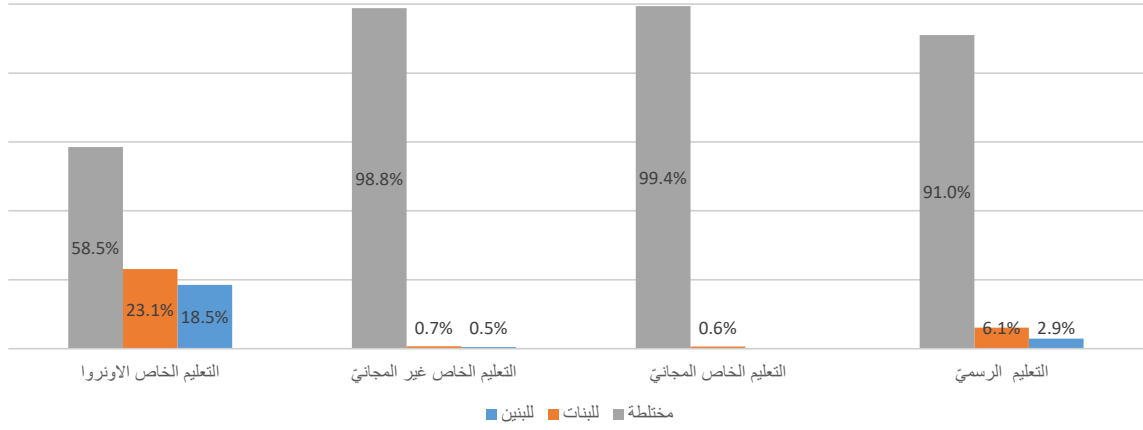
رسم بياني رقم 4 - 4 : توزع مدارس التعليم العام بالنسب المئوية بحسب تاريخ بدء مزاولة النشاط  
للسنة الدراسية 2018-2019

جدول رقم 4 - 7 : توزع مدارس التعليم العام، على قطاعات التعليم بحسب تاريخ بدء مزاولة النشاط للسنة الدراسية 2018-2019

المجموع	سنة بدء مزاولة النشاط						قطاع التعليم
	1986 وما بعد	1971 حتى 1985	1956 حتى 1970	1941 حتى 1955	1926 حتى 1940	1925 وما قبل	
1261	378	241	291	290	39	22	التعليم الرسمي
363	157	49	100	47	5	5	التعليم الخاص المجاني
1214	793	133	171	78	20	19	التعليم الخاص غير المجاني
65	32	17	13	3	0	0	التعليم الخاص الاونروا
2903	1360	440	575	418	64	46	المجموع

جدول رقم 4 - 8 : توزع مدارس التعليم العام بالنسب المئوية على قطاعات التعليم  
بحسب جنس تلامذتها للسنة الدراسية 2018-2019

مختلطة	للبنات	للبنين	الجنس
			قطاع التعليم
% 91	% 6.1	% 2.9	التعليم الرسمي
% 99.4	% 0.6	% 0	التعليم الخاص المجاني
% 98.8	% 0.7	% 0.5	التعليم الخاص غير المجاني
% 58.5	% 23.1	% 18.5	التعليم الخاص الاونروا



رسم بياني رقم 4 - 5 : توزع مدارس التعليم العام بالنسب المئوية على قطاعات التعليم  
بحسب جنس تلامذتها للسنة الدراسية 2018-2019

جدول 9-4: توزيع مدارس التعليم العام على المحافظات وقطاعات التعليم بحسب جنس تلامذتها للسنة الدراسية 2018-2019

المجموع العام	التعليم الخاص الاوزوا				التعليم الخاص غير المجاني				التعليم الرسمي				قطاع التعليم			
	المجموع	مختلطة	للبنين	للبنات	المجموع	مختلطة	للبنين	للبنات	المجموع	مختلطة	للبنين	للبنات				
177	6	6	0	0	104	103	0	1	12	11	1	55	47	1	7	بيروت
494	5	2	1	2	325	319	3	3	64	64	0	100	81	8	11	جبل لبنان - ضواحي بيروت
402	2	2	0	0	193	191	1	1	37	37	0	170	169	0	1	جبل لبنان - ما عدا ضواحي بيروت
441	10	6	2	2	129	128	0	1	44	44	0	258	191	24	43	لبنان الشمالي
269	3	3	0	0	100	98	0	2	46	45	1	120	118	1	1	البقاع
304	31	15	7	9	98	96	2	0	28	28	0	147	143	0	4	لبنان الجنوبي
255	0	0	0	0	83	83	0	0	43	43	0	129	128	0	1	النبطية
314	7	3	2	2	97	97	0	0	38	38	0	172	164	2	6	عكار
247	1	1	0	0	85	85	0	0	51	51	0	110	107	0	3	بعلبك - الهرمل
2903	65	38	12	15	1214	1200	6	8	363	361	2	1261	1148	36	77	المجموع



# 1 - 5 نتائج الامتحانات الرسمية

جدول رقم 5 - 1 : نتائج الامتحانات الرسمية حسب المحافظة ونوع التعليم في الدورة العادية للعام الدراسي 2018-2019

## شهادة علوم الحياة

الطلاب الأحرار					التعليم الخاص					التعليم الرسمي					المحافظة
نسبة النجاح %	ناجحون	مشاركون	غائبون	مرشحون	نسبة النجاح %	ناجحون	مشاركون	غائبون	مرشحون	نسبة النجاح %	ناجحون	مشاركون	غائبون	مرشحون	
35.48	11	31	6	37	87.82	656	747	169	916	74.53	237	318	4	322	بيروت
40.00	8	20	21	41	92.57	1084	1171	46	1217	82.95	1143	1378	7	1385	الشمال
21.74	5	23	6	29	92.27	836	906	12	918	86.44	695	804		804	الجنوب
30.14	22	73	17	90	88.96	3207	3605	465	4070	81.05	1176	1451	7	1458	جبل لبنان
0.00		16	1	17	95.80	319	333	18	351	87.43	598	684	1	685	النبطية
25.00	3	12	4	16	87.95	518	589	1	590	83.33	510	612	2	614	البقاع
50.00	6	12	4	16	85.21	311	365	7	372	85.71	408	476	2	478	بعلبك - الهرمل
<b>29.41</b>	<b>55</b>	<b>187</b>	<b>59</b>	<b>246</b>	<b>89.83</b>	<b>6931</b>	<b>7716</b>	<b>718</b>	<b>8434</b>	<b>83.30</b>	<b>4767</b>	<b>5723</b>	<b>23</b>	<b>5746</b>	<b>المجموع</b>

نسبة النجاح بالنسبة لعدد المرشحين : 81.47

نسبة النجاح بالنسبة لعدد المشاركين : 86.25

عدد الغائبين : 800

عدد الناجحين : 11753

عدد المرشحين : 14426

عدد المشاركين : 13626

جدول رقم 5 - 2 : نتائج الامتحانات الرسمية حسب المحافظة ونوع التعليم في الدورة العادية للعام الدراسي 2018-2019

شهادة العلوم العامة

الطلاب الأحرار					التعليم الخاص					التعليم الرسمي					المحافظة
نسبة النجاح %	ناجحون	مشاركون	غائبون	مرشحو	نسبة النجاح %	ناجحون	مشاركون	غائبون	مرشحو	نسبة النجاح %	ناجحون	مشاركون	غائبون	مرشحو	
0.00	0	7	1	8	86.18	237	275	235	510	74.00	111	150	2	152	بيروت
20.00	3	15	11	26	92.86	533	574	15	589	75.04	535	713	3	716	الشمال
50.00	1	2	1	3	97.18	207	213		213	83.87	208	248		248	الجنوب
36.00	9	25	8	33	93.90	1617	1722	341	2063	80.69	468	580	4	584	جبل لبنان
0.00	0	1	3	4	96.21	127	132	11	143	87.40	229	262	1	263	النبطية
33.33	1	3	2	5	98.29	172	175		175	81.51	119	146		146	البقاع
0.00	0	0	5	5	100.00	52	52		52	88.46	138	156		156	بعلبك - الهرمل
26.42	14	53	31	84	93.70	2945	3143	602	3745	80.18	1808	2255	10	2265	المجموع

نسبة النجاح بالنسبة لعدد المرشحين : 78.22

نسبة النجاح بالنسبة لعدد المشاركين : 87.45

عدد الغائبين : 643

عدد الناجحين : 4767

عدد المرشحين : 6094

عدد المشاركين : 5451

جدول رقم 5 - 3 : نتائج الامتحانات الرسمية حسب المحافظة ونوع التّعليم في الدورة العادية للعام الدراسي 2018-2019

شهادة الآداب والإنسانيات

الطلّاب الأحرار					التّعليم الخاص					التّعليم الرسمي					المحافظة
نسبة النجاح %	ناجحون	مشاركون	غائبون	مرشّحون	نسبة النجاح %	ناجحون	مشاركون	غائبون	مرشّحون	نسبة النجاح %	ناجحون	مشاركون	غائبون	مرشّحون	
20.00	3	15	10	25	80.95	68	84	50	134	45.00	9	20		20	بيروت
31.58	18	57	22	79	74.07	40	54	1	55	75.89	340	448	5	453	الشّمال
15.38	2	13	11	24	92.73	51	55	0	55	87.06	74	85		85	الجنوب
34.29	12	35	9	44	80.11	141	176	48	224	83.95	204	243		243	جبل لبنان
40.00	8	20	7	27	0.00			0		83.22	119	143	2	145	النبطية
17.65	3	17	6	23	97.22	35	36	0	36	78.33	159	203	1	204	البقاع
20.00	2	10	4	14	0.00			0		86.34	139	161		161	بعلبك - الهرمل
28.74	48	167	69	236	82.72	335	405	99	504	80.12	1044	1303	8	1311	المجموع

نسبة النجاح بالنسبة لعدد المرشّحين : 69.58

نسبة النجاح بالنسبة لعدد المشاركين : 76.11

عدد الغائبين : 176

عدد الناجحين : 1427

عدد المرشّحين : 2051

عدد المشاركين : 1875

جدول رقم 5 - 4 : نتائج الامتحانات الرسمية حسب المحافظة ونوع التعليم في الدورة العادية للعام الدراسي 2018-2019

شهادة الاجتماع والاقتصاد

الطلاب الأحرار					التعليم الخاص					التعليم الرسمي					المحافظة
نسبة النجاح %	ناجحون	مشاركون	غائبون	مرشحوون	نسبة النجاح %	ناجحون	مشاركون	غائبون	مرشحوون	نسبة النجاح %	ناجحون	مشاركون	غائبون	مرشحوون	
21.24	41	193	44	237	70.43	693	984	219	1203	67.63	491	726	8	734	بيروت
26.15	34	130	31	161	79.91	919	1150	22	1172	73.44	1504	2048	14	2062	الشمال
14.84	23	155	49	204	68.63	652	950	12	962	76.45	1016	1329	4	1333	الجنوب
21.04	69	328	84	412	76.68	2929	3820	207	4027	69.56	1867	2684	13	2697	جبل لبنان
19.05	12	63	22	85	82.66	267	323	23	346	78.54	776	988	3	991	النبطية
20.00	8	40	15	55	72.38	380	525	4	529	78.38	417	532	2	534	البقاع
31.25	15	48	22	70	59.57	84	141	6	147	75.40	472	626	10	636	بعلبك - الهرمل
21.11	202	957	267	1224	75.05	5924	7893	493	8386	73.25	6543	8933	54	8987	المجموع

نسبة النجاح بالنسبة لعدد المرشحين : 68.12

نسبة النجاح بالنسبة لعدد المشاركين : 71.24

عدد الغائبين : 814

عدد الناجحين : 12669

عدد المرشحين : 18597

عدد المشاركين : 17783

جدول رقم 5 - 5 : نتائج الامتحانات الرسمية حسب المحافظة ونوع التّعليم في الدورة العادية للعام الدراسي 2018-2019

الشهادة المتوسطة

الطلّاب الأحرار					التّعليم الخاص					التّعليم الرسمي					المحافظة
نسبة النجاح %	ناجحون	مشاركون	غائبون	مرشّحون	نسبة النجاح %	ناجحون	مشاركون	غائبون	مرشّحون	نسبة النجاح %	ناجحون	مشاركون	غائبون	مرشّحون	
8.82	6	68	52	120	85.44	2845	3330	43	3373	50.87	756	1486	18	1504	بيروت
13.50	22	163	129	292	80.14	5551	6927	135	7062	67.63	4081	6034	56	6090	الشّمال
15.46	15	97	69	166	70.32	3139	4464	94	4558	70.05	1986	2835	26	2861	الجنوب
10.81	16	148	120	268	83.88	13751	16393	225	16618	59.61	2454	4117	33	4150	جبل لبنان
13.85	9	65	43	108	89.36	2209	2472	33	2505	69.37	1257	1812	16	1828	النبطيّة
20.59	7	34	14	48	78.26	2300	2939	39	2978	46.72	777	1663	16	1679	البقاع
30.86	25	81	57	138	76.72	2004	2612	103	2715	50.52	682	1350	57	1407	بعلبك - الهرمل
<b>15.24</b>	<b>100</b>	<b>656</b>	<b>484</b>	<b>1140</b>	<b>81.25</b>	<b>31799</b>	<b>39137</b>	<b>672</b>	<b>39809</b>	<b>62.15</b>	<b>11993</b>	<b>19297</b>	<b>222</b>	<b>19519</b>	<b>المجموع</b>

نسبة النجاح بالنسبة لعدد المرشّحين : **72.59**

عدد الغائبين : **1378**

عدد المرشّحين : **60468**

نسبة النجاح بالنسبة لعدد المشاركين : **74.28**

عدد الناجحين : **43892**

عدد المشاركين : **59090**

جدول رقم 5 - 6 : معدل النجاح في الامتحانات الرسمية حسب المادة والشهادة للعام الدراسي 2018-2019

جميع الشهادات - الدورة العادية

علوم الحياة		العلوم العامة		آداب وإنسانيات		اجتماع واقتصاد		المتوسطة	
64.62	علوم الحياة/100	111.34	رياضيات/160	45.73	لغة عربية/90	51.90	اجتماع/80	30.74	لغة عربية/60
52.36	كيمياء/80	80.54	فيزياء/110	31.05	لغة أجنبية/70	37.00	اقتصاد/80	19.17	لغة أجنبية/40
55.48	فيزياء/80	51.00	كيمياء/80	36.71	فلسفة عربية/60	14.35	جغرافيا/30	38.90	رياضيات/60
45.20	رياضيات/80	27.94	لغة عربية/50	37.51	فلسفة أجنبية/60	16.84	تربية/30	12.79	فيزياء/20
29.42	لغة عربية/50	22.41	لغة أجنبية/40	19.07	جغرافيا/40	16.26	تاريخ/30	10.95	كيمياء/20
23.16	لغة أجنبية/40	26.18	فلسفة/40	16.10	تربية/30	37.86	رياضيات/70	11.43	علوم الحياة/20
27.53	فلسفة/40	17.78	تاريخ/30	14.80	تاريخ/30	14.18	فيزياء/20	11.92	تربية/20
21.48	تاريخ/30	18.07	جغرافيا/30	23.30	رياضيات/40	11.07	كيمياء/20	12.09	تاريخ/20
18.05	جغرافيا/30	20.49	تربية/30	12.13	فيزياء/20	11.55	علوم الحياة/20	11.78	جغرافيا/20
21.05	تربية/30	13.15	المعدل العام/20 بعد الاستدراك*	10.06	كيمياء/20	30.15	لغة عربية/60	18.17	لغة أجنبية/40
12.76	المعدل العام/20 بعد الاستدراك*			11.61	علوم الحياة/20	25.26	فلسفة/50	11.42	المعدل العام/20 بعد الاستدراك*
				10.70	المعدل العام/20 بعد الاستدراك*	10.68	المعدل العام/20 بعد الاستدراك*		

\* المعدل العام للعلامات بعد إضافة علامة الاستدراك «points de rachats»

جدول رقم 5 - 7 : نتائج الامتحانات الرسمية حسب المحافظة ونوع التّعليم في الدورة الاستثنائية للعام الدراسي 2017-2018

### شهادة علوم الحياة

الطلّاب الأحرار					التّعليم الخاص					التّعليم الرسمي					المحافظة
نسبة النجاح %	ناجحون	مشاركون	غائبون	مرشّحون	نسبة النجاح %	ناجحون	مشاركون	غائبون	مرشّحون	نسبة النجاح %	ناجحون	مشاركون	غائبون	مرشّحون	
10.00	1	10	3	13	45.21	33	73		73	36.36	24	66	6	72	بيروت
0.00	0	6	2	8	31.82	28	88	7	95	28.82	66	229	19	248	الشّمال
9.09	1	11	1	12	41.18	28	68	2	70	35.29	36	102	1	103	الجنوب
18.52	5	27	8	35	28.85	90	312	18	330	27.60	69	250	10	260	جبل لبنان
0.00	0	6	1	7	25.00	3	12		12	33.33	28	84	2	86	النبطية
16.67	1	6	2	8	25.00	13	52	4	56	33.78	25	74	4	78	البقاع
0.00	0	3	1	4	23.64	13	55	1	56	31.82	21	66		66	بعلبك - الهرمل
11.59	8	69	18	87	31.52	208	660	32	692	30.88	269	871	42	913	المجموع

نسبة النجاح بالنسبة لعدد المرشّحين : 28.66

نسبة النجاح بالنسبة لعدد المشاركين : 30.31

عدد الغائبين : 92

عدد الناجحين : 485

عدد المرشّحين : 1692

عدد المشاركين : 1600

جدول رقم 5 - 8 : نتائج الامتحانات الرسمية حسب المحافظة ونوع التّعليم في الدورة الاستثنائية للعام الدراسي 2017-2018

شهادة العلوم العامّة

الطلّاب الأحرار					التّعليم الخاص					التّعليم الرسمي					المحافظة
نسبة النجاح %	ناجحون	مشاركون	غائبون	مرشحوون	نسبة النجاح %	ناجحون	مشاركون	غائبون	مرشحوون	نسبة النجاح %	ناجحون	مشاركون	غائبون	مرشحوون	
0.00		2	0	2	33.33	9	27	1	28	13.89	5	36	1	37	بيروت
10.00	1	10	2	12	25.00	10	40	1	41	27.47	50	182	12	194	الشّمال
0.00		0	0	0	71.43	5	7	0	7	27.27	9	33	1	34	الجنوب
12.50	1	8	0	8	30.77	28	91	2	93	10.31	10	97	5	102	جبل لبنان
0.00		0	0	0	25.00	1	4	0	4	25.81	8	31	2	33	النبطية
0.00		1	0	1	33.33	1	3	0	3	22.73	5	22	1	23	البقاع
0.00		0	1	1	0.00	0	0	0	0	0.00		19	1	20	بعلبك - الهرمل
9.52	2	21	3	24	31.40	54	172	4	176	20.71	87	420	23	443	المجموع

نسبة النجاح بالنسبة لعدد المرشحين : 22.24

نسبة النجاح بالنسبة لعدد المشاركين : 23.33

عدد الغائبين : 30

عدد الناجحين : 143

عدد المرشحين : 643

عدد المشاركين : 613



جدول رقم 5 - 9 : نتائج الامتحانات الرسمية حسب المحافظة ونوع التّعليم في الدورة الاستثنائية للعام الدراسي 2017-2018

### شهادة الآداب والإنسانيات

المحافظة	التّعليم الرسمي				التّعليم الخاص				الطلّاب الأحرار						
	مرشّحون	غائبون	مشاركون	ناجحون	نسبة النجاح %	مرشّحون	غائبون	مشاركون	ناجحون	نسبة النجاح %	مرشّحون	غائبون	مشاركون	ناجحون	نسبة النجاح %
بيروت	9		9	1	11.11	17	2	15	10	66.67	9	3	6	3	50.00
الشّمال	112	12	100	52	52.00	15	2	13	7	53.85	23	4	19	2	10.53
الجنوب	10		10	3	30.00	3		3	2	66.67	10	2	8	3	37.50
جبل لبنان	36	2	34	11	32.35	25	1	24	10	41.67	13	6	7		0.00
النبطيّة	24	1	23	10	43.48	0		0	0	0.00	10	3	7	3	42.86
البقاع	32	1	31	16	51.61	0		0	0	0.00	9		9	1	11.11
بعلبك - الهرمل	19		19	8	42.11	0		0	0	0.00	5		5	1	20.00
المجموع	242	16	226	101	44.69	60	5	55	29	52.73	79	18	61	13	21.31

نسبة النجاح بالنسبة لعدد المرشّحين : 37.53

نسبة النجاح بالنسبة لعدد المشاركين : 41.81

عدد الغائبين : 39

عدد الناجحين : 143

عدد المرشّحين : 381

عدد المشاركين : 342

جدول رقم 5 - 10 : نتائج الامتحانات الرسمية حسب المحافظة ونوع التّعليم في الدورة الاستثنائية للعام الدراسي 2017-2018

شهادة الاجتماع والاقتصاد

الطلّاب الأحرار					التّعليم الخاص					التّعليم الرسمي					المحافظة
نسبة النجاح %	ناجحون	مشاركون	غائبون	مرشّحون	نسبة النجاح %	ناجحون	مشاركون	غائبون	مرشّحون	نسبة النجاح %	ناجحون	مشاركون	غائبون	مرشّحون	
11.54	9	78	18	96	35.66	92	258	5	263	31.28	66	211	4	215	بيروت
20.00	13	65	9	74	39.65	90	227	12	239	35.39	178	503	45	548	الشّمال
10.91	6	55	22	77	31.82	84	264	25	289	30.58	85	278	11	289	الجنوب
13.21	14	106	28	134	25.07	191	762	30	792	26.96	196	727	18	745	جبل لبنان
11.11	2	18	9	27	33.33	17	51	5	56	31.63	62	196	5	201	النبطيّة
7.69	1	13	5	18	28.35	36	127	11	138	37.65	32	85	3	88	البقاع
43.48	10	23	3	26	20.41	10	49	2	51	41.96	60	143	6	149	بعلبك - الهرمل
15.36	55	358	94	452	29.92	520	1738	90	1828	31.68	679	2143	92	2235	المجموع

نسبة النجاح بالنسبة لعدد المرشّحين : 27.77

نسبة النجاح بالنسبة لعدد المشاركين : 29.58

عدد الغائبين : 276

عدد الناجحين : 1254

عدد المرشّحين : 4515

عدد المشاركين : 4239

جدول رقم 5 - 11 : نتائج الامتحانات الرسمية حسب المحافظة ونوع التّعليم في الدورة الاستثنائية للعام الدراسي 2017-2018

الشهادة المتوسطة

الطلّاب الأحرار					التّعليم الخاص					التّعليم الرسمي					المحافظة
نسبة النجاح %	ناجسون	مشاركون	غائبون	مرشّحون	نسبة النجاح %	ناجسون	مشاركون	غائبون	مرشّحون	نسبة النجاح %	ناجسون	مشاركون	غائبون	مرشّحون	
5.26	1	19	14	33	16.75	70	418	25	443	11.58	71	613	20	633	بيروت
10.20	5	49	10	59	12.98	154	1186	166	1352	13.43	230	1712	170	1882	الشّمال
7.50	3	40	7	47	9.74	98	1006	73	1079	12.91	95	736	30	766	الجنوب
8.77	5	57	5	62	14.93	362	2424	109	2533	12.25	156	1273	50	1323	جبل لبنان
8.70	2	23	4	27	89.36	36	231	10	241	12.28	55	448	37	485	النبطية
0.00		7	3	10	15.88	67	422	31	453	14.37	70	487	26	513	البقاع
10.00	3	30	11	41	76.72	88	537	26	563	9.07	42	463	25	488	بعلبك - الهرمل
8.44	19	225	54	279	14.06	875	6224	440	6664	12.54	719	5732	358	6090	المجموع

نسبة النجاح بالنسبة لعدد المرشّحين : 12.38

نسبة النجاح بالنسبة لعدد المشاركين : 13.24

عدد الغائبين : 852

عدد الناجحين : 1613

عدد المرشّحين : 13033

عدد المشاركين : 12181

جدول رقم 5 - 12 : معدل النجاح في الامتحانات الرسمية حسب المادة والشهادة للعام الدراسي 2017-2018

جميع الشهادات - الدورة الاستثنائية

علوم الحياة	
علوم الحياة/100	52.80
كيمياء /80	28.16
فيزياء /80	25.50
رياضيات /80	31.25
لغة عربية /50	25.85
لغة أجنبية /40	14.10
فلسفة /40	21.45
تاريخ /30	13.22
جغرافيا /30	12.13
تربية /30	16.85
المعدل العام/20 بعد الاستدراك *	8.22

العلوم العامة	
رياضيات /160	57.70
فيزياء /110	40.00
كيمياء /80	38.17
لغة عربية /50	25.76
لغة أجنبية /40	12.51
فلسفة /40	21.12
تاريخ /30	11.32
جغرافيا /30	12.28
تربية /30	17.62
المعدل العام/20 بعد الاستدراك *	8.21

آداب وإنسانيات	
لغة عربية /90	44.26
لغة أجنبية /70	23.10
فلسفة عربية /60	32.72
فلسفة أجنبية /60	33.79
جغرافيا /40	16.12
تربية /30	15.96
تاريخ /30	9.61
رياضيات /40	16.27
فيزياء /20	8.39
كيمياء /20	6.97
علوم الحياة/20	7.66
المعدل العام/20 بعد الاستدراك *	8.84

اجتماع واقتصاد	
اجتماع /80	39.23
اقتصاد /80	37.03
جغرافيا /30	12.71
تربية /30	15.56
تاريخ /30	10.05
رياضيات /70	24.89
فيزياء /20	9.48
كيمياء /20	7.35
علوم الحياة/20	9.57
لغة عربية /60	24.22
لغة أجنبية /40	12.60
فلسفة /50	22.68
المعدل العام/20 بعد الاستدراك *	8.40

المتوسطة	
لغة عربية /60	24.24
لغة أجنبية /40	9.17
رياضيات /60	23.43
فيزياء /20	8.74
كيمياء /20	5.74
علوم الحياة/20	5.03
تربية /20	8.18
تاريخ /20	10.57
جغرافيا /20	8.86
المعدل العام/20 بعد الاستدراك *	7.42

\* المعدل العام للعلامات بعد إضافة علامة الاستدراك «points de rachats»



# II - التّعليم المهنيّ والتّقنيّ

السّنة الدراسيّة 2018-2019

II - 1 التّعليم الرّسميّ

II - 2 التّعليم الخاصّ

II - 3 التّعليم المهنيّ والتّقنيّ (رسميّ وخاصّ)

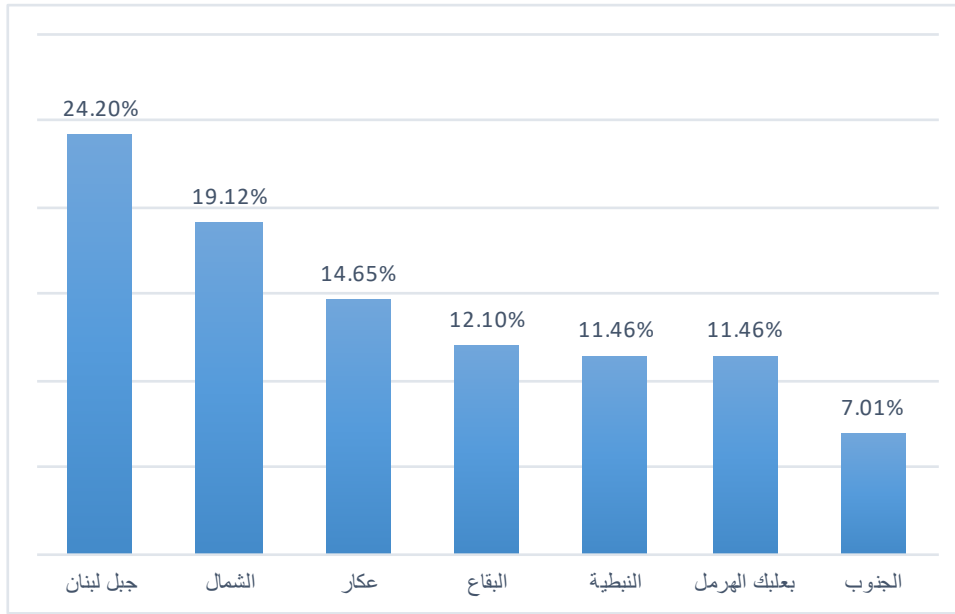
## 1 - 1 التعليم الرسمي

### 1-1 المدارس

بلغ عدد المدارس والمعاهد المهنية والتقنية الرسمية العاملة في السنة الدراسية 2018-2019 157 معهداً ومدرسة.

جدول رقم 1 - 1 : توزع المدارس والمعاهد المهنية والتقنية الرسمية على المحافظات

24.20%	جبل لبنان
19.12%	الشمال
14.65%	عكار
12.10%	البقاع
11.46%	النبطية
11.46%	بعلبك الهرمل
7.01%	الجنوب

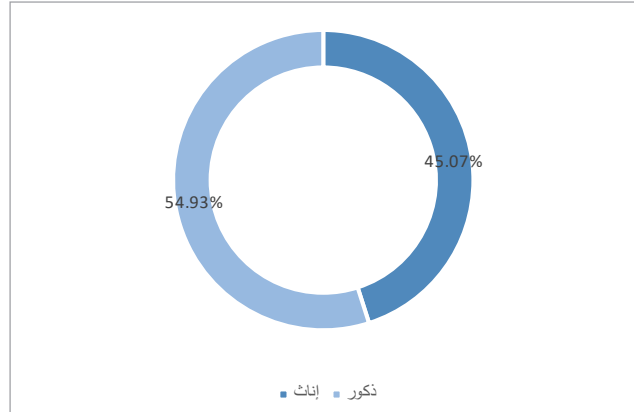


رسم بياني رقم 1 - 1 : توزع المدارس والمعاهد المهنية والتقنية الرسمية على المحافظات

## 2-1 الطّالِب

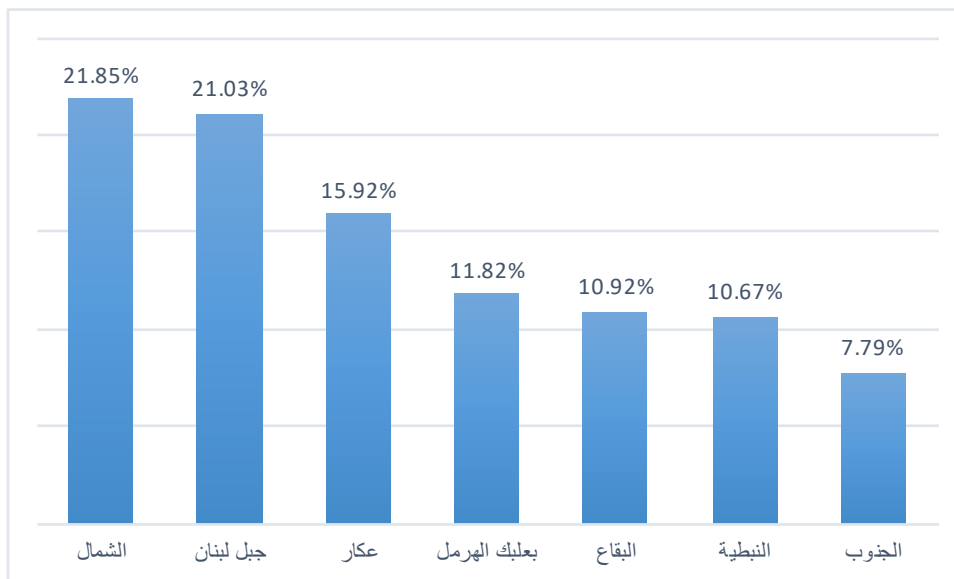
جدول رقم 1 - 2 : توزّع طّالِب المعاهد المهنيّة والتقنيّة الرسميّة بحسب الجنس

إناث	45.07 %
ذكور	54.93 %



جدول رقم 1 - 3 : توزّع طّالِب المعاهد المهنيّة والتقنيّة الرسميّة على المحافظات

الشّمال	21.85%
جبل لبنان	21.03%
عكار	15.92%
بعلبك الهرمل	11.82%
البقاع	10.92%
النبطيّة	10.67%
الجنوب	7.79%



رسم بياني رقم 1 - 2 : توزّع المدارس والمعاهد المهنيّة والتقنيّة الرسميّة على المحافظات



جدول رقم 1-4 توزيع الطلاب في التعليم المهني والتقني الرسمي، بحسب الشهادات والجنس على المحافظات في السنة الدراسية 2018-2019

المجموع	المجموع		المشرف المهني		التأهوية المهنية		التكميلية المهنية		البكالوريا الفنية		الامتياز الفني		الإجازة الفنية		المحافظة
	ذكر	أنثى	ذكر	أنثى	ذكر	أنثى	ذكر	أنثى	ذكر	أنثى	ذكر	أنثى	ذكر	أنثى	
6010	3228	2782			292		837	465	1505	1388	500	757	94	172	البلقاع
4288	2431	1857			16		588	260	1468	1122	322	395	37	80	الجنوب
12020	6296	5724			159		1297	677	3073	2562	1466	1965	301	520	الشّمال
5872	3327	2545			22		883	355	1806	1245	587	845	29	100	البيطية
6505	3364	3141					865	407	1809	1486	564	956	126	292	بعبك الهرمل
11569	7083	4486	32		322	11	991	489	3423	2297	1783	1335	532	354	جبل لبنان
8758	4494	4264			52	10	1657	569	1934	1629	756	1543	95	513	عكار
55022	30223	24799	32	0	863	21	7118	3222	15018	11729	5978	7796	1214	2031	المجموع
	55022		32		884		10340		26747		13774		3245		

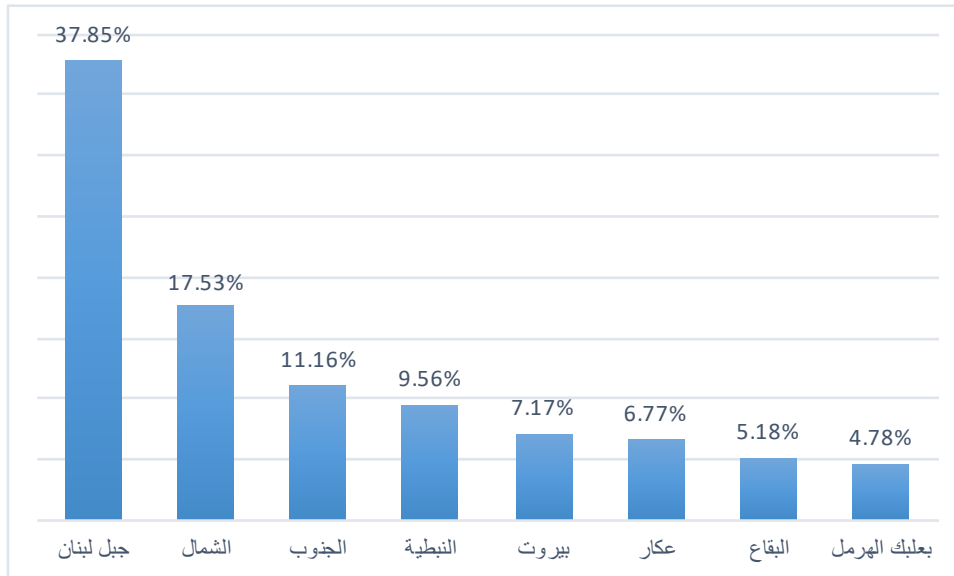
## 11 - 2 التعليم الخاص

### 1-2 المدارس

بلغ عدد المدارس والمؤسسات المهنية والتقنية الخاصة في السنة الدراسية 2018-2019، 251 مدرسة ومعهداً.

جدول رقم 2 - 1 : توزع المدارس والمعاهد المهنية والتقنية الخاصة على المحافظات

37.85%	جبل لبنان
17.53%	الشمال
11.16%	الجنوب
9.56%	النبطية
7.17%	بيروت
6.77%	عكار
5.18%	البقاع
4.78%	بعلبك الهرمل

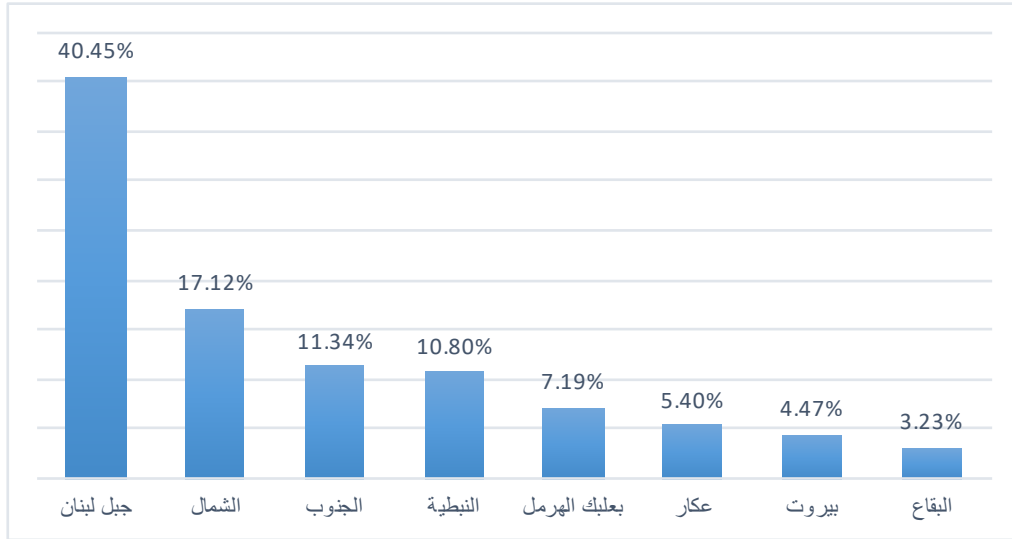


رسم بياني رقم 2 - 1: توزع المدارس والمعاهد المهنية والتقنية الخاصة على المحافظات

## 2-2 الطّالِب

جدول رقم 2 - 2 : توزّع طّالِب المدارس والمعاهد المهنيّة والتقنيّة الخاصة على المحافظات

40.45%	جبل لبنان
17.12%	الشّمال
11.34%	الجنوب
10.80%	النبطيّة
7.19%	بعلبك-الهرمل
5.40%	عكار
4.47%	بيروت
3.23%	البقاع



رسم بياني رقم 2 - 2 : توزّع الطّالِب والمعاهد المهنيّة والتقنيّة الخاصة على المحافظات

جدول رقم 3-2 توزع الطلاب في التعليم المهني والتقني الخاص بحسب الشهادات والجنس على المحافظات في السنة الدراسية 2018-2019

المجموع	المجموع		المشرف المهني		التأهوية المهنية		التكميلية المهنية		البكالوريا الفنية		الامتياز الفني		الإجازة الفنية		المحافظة
	ذكر	أنثى	ذكر	أنثى	ذكر	أنثى	ذكر	أنثى	ذكر	أنثى	ذكر	أنثى	ذكر	أنثى	
1085	618	467			44		147	63	304	254	123	150			البقاع
3807	2339	1468					531	278	1447	866	361	324			الجنوب
5744	3417	2327					1168	508	1928	1397	312	399	9	23	الشمال
3626	1827	1799					199	135	926	670	633	772	69	222	النبطية
2413	1127	1286					224	140	627	642	273	490	3	14	بعلبك الهرمل
1501	938	563					176	77	677	424	80	57	5	5	بيروت
13574	7829	5745			10		1584	1028	5401	3737	773	908	61	72	جبل لبنان
1811	1131	680					501	181	547	345	83	142		12	عكار
33561	19226	14335	0	0	54	0	4530	2410	11857	8335	2638	3242	147	348	المجموع
	33561		0		54		6940		20192		5880		495		

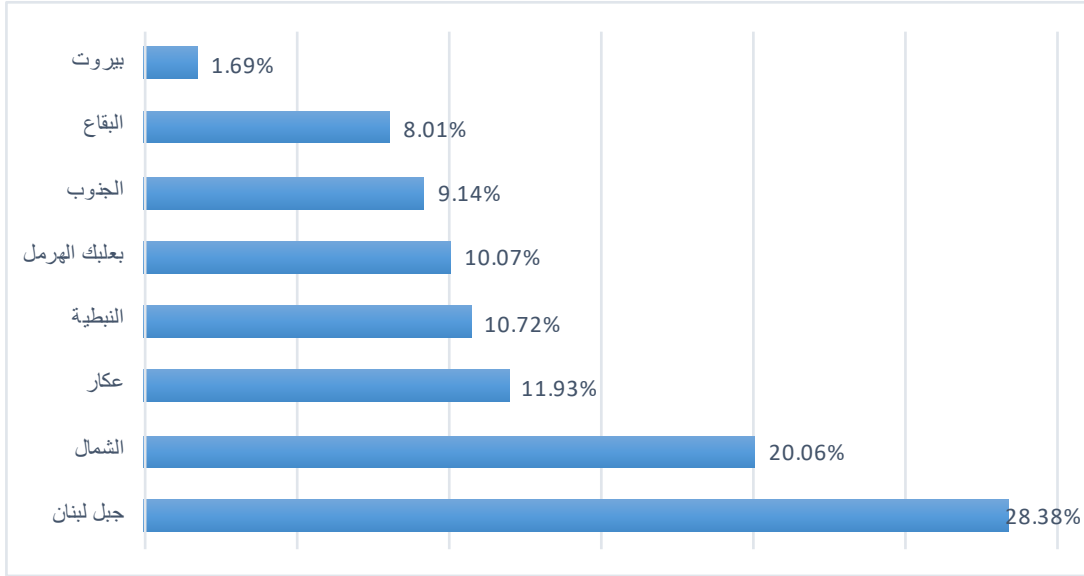
## 11 - 3 التعليم المهني والتقني (رسمي و خاص)

### 1-3 الطّلاب

بلغ عدد الطّلاب في التّعليم المهنيّ والتقنيّ في السّنة الدراسيّة 2018-2019، 88583 طالبًا موزعين على المحافظات بحسب النسب المئويّة الآتية:

جدول رقم 3 - 1 : توزّع الطّلاب في المدارس والمعاهد المهنيّة والتقنيّة على المحافظات

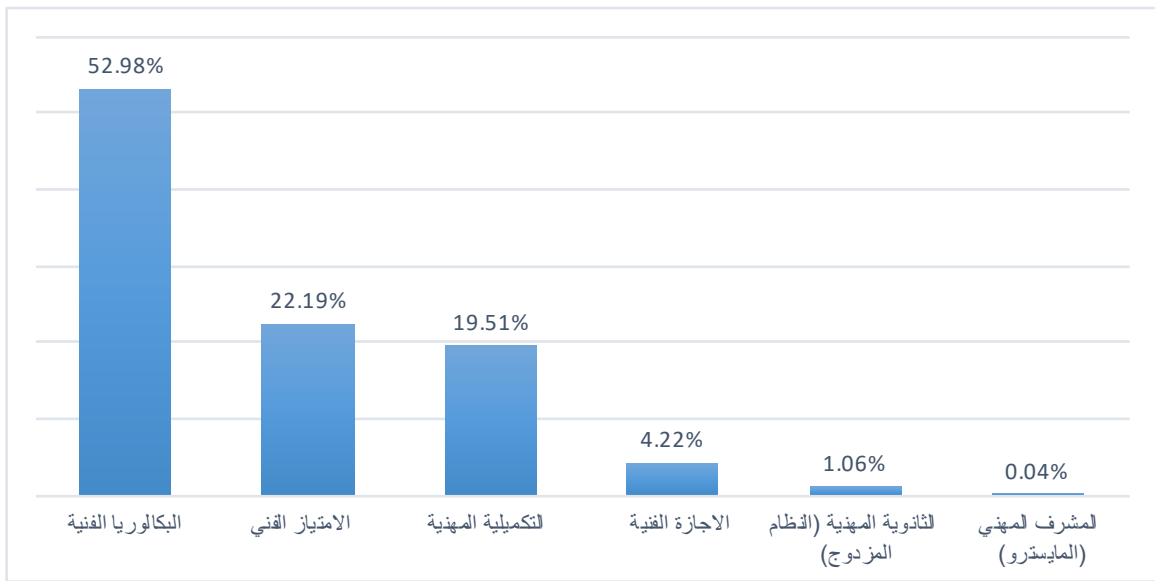
28.38%	جبل لبنان
20.06%	الشّمال
11.93%	عكار
10.72%	النبطيّة
10.07%	بعلبك الهرمل
9.14%	الجنوب
8.01%	البقاع
1.69%	بيروت



رسم بياني رقم 3 - 1 : توزّع الطّلاب في المدارس والمعاهد المهنيّة والتقنيّة على المحافظات

جدول رقم 3 - 2 : توزع الطّلاب في المدارس والمعاهد المهنيّة والتقنيّة بحسب الشهادة

52.98%	البكالوريا الفنيّة
22.19%	الامتياز الفنيّ
19.51%	التكميلية المهنيّة
4.22%	الإجازة الفنيّة
1.06%	الثانويّة المهنيّة (النظام المزدوج)
0.04%	المشرف المهنيّ (المايسترو)



رسم بياني رقم 3 - 2 : توزع الطّلاب في المدارس والمعاهد المهنيّة والتقنيّة بحسب الشهادة

جدول رقم 3-3 توزع الطلاب في التعليم المهني والتقني بحسب الشهادات والجنس على المحافظات في السنة الدراسية 2018-2019

المجموع	المجموع		المشرف المهني		الثانوية المهنية		التكميلية المهنية		البكالوريا الفنية		الامتياز الفني		الإجازة الفنية		المحافظة
	ذكر	أنثى	ذكر	أنثى	ذكر	أنثى	ذكر	أنثى	ذكر	أنثى	ذكر	أنثى	ذكر	أنثى	
7095	3846	3249	0	0	336	0	984	528	1809	1642	623	907	94	172	البقاع
8095	4770	3325	0	0	16	0	1119	538	2915	1988	683	719	37	80	الجنوب
17764	9713	8051	0	0	159	0	2465	1185	5001	3959	1778	2364	310	543	الشمال
9498	5154	4344	0	0	22	0	1082	490	2732	1915	1220	1617	98	322	البيطية
8918	4491	4427	0	0	0	0	1089	547	2436	2128	837	1446	129	306	بعبك الهرمل
1501	938	563	0	0	0	0	176	77	677	424	80	57	5	5	بيروت
25143	14912	10231	32	0	332	11	2575	1517	8824	6034	2556	2243	593	426	جبل لبنان
10569	5625	4944	0	0	52	10	2158	750	2481	1974	839	1685	95	525	عكار
88583	49449	39134	32	0	917	21	11648	5632	26875	20064	8616	11038	1361	2379	المجموع
	88583		32		938		17280		46939		19654		3740		

## جدول رقم 3-4 توزع الطلاب في التعليم المهني والتقني بحسب الاختصاص والجنس

الإجازة الفنية			
المجموع	ذكور	إناث	الاختصاص
120	85	35	الإدارة الفندقية
107	51	56	الإدارة والتسويق
147	54	93	الإدارة والتنظيم
53	53		الإلكترونيك: فرع الاتصالات
124	122	2	الإلكترونيك: فرع الإلكترونيك الصناعي
34	34		الالكتروميكانيك
117	23	94	الرقابة الصحية وسلامة الغذاء
37	37		الطاقة المتجددة
8	8		الطاقة: التبريد والتكييف
701	8	693	العلوم التربوية
5	1	4	العلوم السياحية
184	14	170	العلوم المخبرية الطبية
799	173	626	العناية التمريضية
80	12	68	الفنون الاعلانية والجرافيكية
102	31	71	الفنون الزخرفية: الهندسة الداخلية
312	112	200	المراجعة والخبرة في المحاسبة
203	168	35	المساحة
29	27	2	المعلوماتية: فرع الأنظمة والشبكات
225	113	112	المعلوماتية: فرع البرمجيات
28	28		الميكانيك الهوائي والصيانة الصناعية
13	13		الميكانيك الهيدروليكي والآليات المتحركة
23	23		الميكانيك: فرع الإنتاج الصناعي
5	2	3	تصميم وتنفيذ الأزياء
58	21	37	تقنيات التصوير الطبي
23	20	3	صيانة الطائرات
34	12	22	علوم مختبرات الأسنان
102	65	37	قيادة تنفيذ الأشغال: البناء والأشغال العامة
26	10	16	قياس النظر وصناعة الأجهزة البصرية
41	41		ميكاترونيك السيارات
3740	1361	2379	المجموع



جدول رقم 3-5 توزع الطلاب في التعليم المهني والتقني بحسب الاختصاص والجنس

الامتياز الفني			
المجموع	ذكور	إناث	الاختصاص
717	500	217	الإدارة الفندقية
627	331	296	الإدارة والتسويق
427	178	249	الإدارة والتنظيم
477	470	7	الإلكترونيك
156	136	20	الأنظمة والشبكات
2	2		الإدارة الفندقية
105	104	1	الالكتروميكانيك
536	379	157	البناء والأشغال العامة
102	101	1	التدفئة والتبريد
476	350	126	التربية البدنية
2736	35	2701	التربية الحضانة والابتدائية
327	4	323	التربية المختصة
34		34	الخدمة الاجتماعية
563	100	463	الرقابة الصحية وسلامة الغذاء
44	23	21	السمعي البصري والتسجيل الرقمي
26	9	17	الصناعات الغذائية
33	8	25	العلوم السياحية
524	90	434	العلوم المخبرية الطبية
148	69	79	العلوم المصرفية
3469	976	2493	العناية التمريضية
380	103	277	الفنون الإعلانية والجرافيكية
488	143	345	الفنون الزخرفية-الهندسة الداخلية
787	781	6	الكهرباء
2906	1195	1711	المراجعة والخبرة في المحاسبة
322	262	60	المساحة
1572	1009	563	المعلوماتية الإدارية
76	75	1	المعلوماتية الصناعية
143	143		الميكانيك الإنتاجي
31	30	1	الميكانيك-الصيانة
13	6	7	تصميم الحلى وصياغة المجوهرات
52	16	36	تصميم الأزياء وتنفيذها
66	58	8	تكنولوجيا وتقنيات النفط والغاز
9	5	4	صناعة الأطراف
36	28	8	صيانة الأجهزة الطبية
55	55		صيانة الطائرات
225	107	118	علوم مختبرات الأسنان
91	43	48	قياس النظر وصناعة الأجهزة البصرية
141	122	19	مرور
231	74	157	مصور أشعة
501	496	5	ميكانيك السيارات
19654	8616	11038	المجموع

## جدول رقم 3-6 توزع الطلاب في التعليم المهني والتقني بحسب الاختصاص والجنس

البكالوريا الفنية			
المجموع	ذكور	إناث	الاختصاص
505	503	2	الإلكترونيك
1609	1600	9	الإلكترونيك
543	433	110	البناء والأشغال العامة
1138	627	511	البيع والعلاقات التجارية
2019	760	1259	التجميل الداخلي
5	5		التدفئة والتبريد والتمديدات الصحية (لحملة شهادة الثانوية المهنية فقط)
1201	932	269	التربية البدنية
5239	58	5181	التربية الحضائية
83	3	80	التنشيط الاجتماعي
688	493	195	الرسم المعماري
134	31	103	السياحة والسفر
42	21	21	الصناعات الغذائية: فرع التصنيع الغذائي
93	92	1	الصيانة
63	35	28	الطباعة والإنتاج الجرافيكي
5835	2103	3732	العناية التمريضية
548	421	127	الفنون الفندقية: الإنتاج (لحملة شهادة الثانوية المهنية فقط)
3200	2467	733	الفنون الفندقية-الإنتاج
476	334	142	الفنون الفندقية-البيع
147	108	39	الفنون الفندقية-الحلويات
20	11	9	الفنون الفندقية - الإيواء
3188	3184	4	الكهرباء
41	41		الكهرباء الصناعية (لحملة شهادة الثانوية المهنية فقط)
10431	5478	4953	المحاسبة والمعلوماتية
379	338	41	المساحة
19	12	7	الموسيقى
352	349	3	الميكانيك الصناعي
59	59		الميكانيك الصناعي (لحملة شهادة الثانوية المهنية فقط)
433	202	231	أمانة السر الإدارية
2605	2317	288	تكنولوجيا المعلوماتية
493	492	1	تكييف الهواء
82	39	43	صناعة الحلى وصياغة المجوهرات
60	3	57	فنون الأزياء
1467	492	975	فنون الإعلان
191	5	186	فنون التجميل: الحلقة الأولى: ماكياج وتقليم الأظافر
61		61	فنون التجميل: الحلقة الثالثة: التجميل والعناية بالبشرة
84	3	81	فنون التجميل: الحلقة الثانية: مرشدة تجميل
709	178	531	مراقب صحي
76	42	34	مساعدة طبيبة للأسنان
22	11	11	مسرح وفنون جميلة
8	8		ميكانيك التمديدات الصحية والتدفئة (لحملة شهادة الثانوية المهنية فقط)
1979	1978	1	ميكانيك السيارات
532	528	4	ميكانيك السيارات (لحملة شهادة الثانوية المهنية فقط)
80	79	1	ميكانيك الطائرات
46939	26875	20064	المجموع

جدول رقم 3-7 توزع الطلاب في التعليم المهني والتقني بحسب الاختصاص والجنس

التكميلية المهنية			
المجموع	ذكور	إناث	الاختصاص
174	2	172	اختصاصي في التجميل
185	127	58	التربية البدنية
85	9	76	التزيين
73	9	64	التنشيط الاجتماعي
350	247	103	أمين خدمة في المطعم
180	111	69	حلواني
60	17	43	خياطة للنساء
1278	15	1263	رعاية الطفل
2710	2055	655	طاه
54	39	15	طبّاع أوفسيت
1035	1027	8	كهربائي أبنية وكهربائي ماكينات
3081	3056	25	كهربائي أبنية
32	32		كهربائي ماكينات
3514	1929	1585	محاسب مساعد
2128	798	1330	مساعد ممرض
381	231	150	مستكتب مختزل
175	175		مصلح تلفزيون
35	35		مصلح راديو
57	57		مصلح راديو ومصلح تلفزيون
481	479	2	ميكانيكي اليات
991	989	2	ميكانيكي محركات
221	209	12	نجار موبيليا
17280	11648	5632	المجموع

جدول رقم 3-8 توزع الطلاب في التّعليم المهنيّ والتقنيّ بحسب الاختصاص والجنس

الثانويّة المهنيّة			
المجموع	ذكور	إناث	الاختصاص
48	48		التدفئة والتبريد والتمديدات الصحيّة
69	53	16	الفنون الفندقية: الإنتاج
195	194	1	الكهرباء الصناعيّة
61	61		الميكانيك الصناعيّ
5	5		النجارة والأعمال الخشبيّة
40	40		ميكانيك التمديدات الصحيّة والتدفئة
520	516	4	ميكانيك السيّارات
938	917	21	المجموع

جدول رقم 3-9 توزع الطلاب في التّعليم المهنيّ والتقنيّ بحسب الاختصاص والجنس

المشرف الفنيّ			
المجموع	ذكور	إناث	الاختصاص
7	7		التدفئة والتمديدات الصحيّة
13	13		الكهرباء الصناعيّة
12	12		ميكاترونك السيّارات
32	32	0	المجموع



# III - التّعليم العالبي

للسنة الدراسية 2018-2019

III - 1 التّعليم الرسمي (الجامعة اللبنانية)

III - 2 التّعليم الخاص (الجامعات الخاصة)

# 1 - 111 التعليم الرسمي (الجامعة اللبنانية)

جدول رقم 1-1: توزيع طلاب الجامعة اللبنانية بحسب الجنس والجنسية للعام الجامعي 2018-2019

المجموع العام	الشهادة			الكليات / المعاهد والفروع
	دكتوراه	ماستر	اجازة	
17455		729	16726	كلية العلوم
10809			10809	كلية الحقوق والعلوم السياسية والادارية
2691		804	1887	كلية التربية
5240		111	5129	معهد العلوم الاجتماعية
20267		2081	18186	كلية الاداب والعلوم الانسانية
3032		112	2920	كلية الفنون الجميلة والعمارة
1693		402	1291	كلية الاعلام والتوثيق
7152		56	7096	كلية العلوم الإقتصادية وادارة الأعمال
921			921	كلية الزراعة
2637		171	2466	كلية الهندسة
4038		488	3550	كلية الصحة العامة
1518			1518	كلية العلوم الطبية
416			416	كلية الصيدلة
1085			1085	كلية التكنولوجيا
393			393	كلية السياحة والفنادق
434			434	كلية طب الأسنان
178	178			المعهد العالي للدكتوراه في العلوم والتكنولوجيا
299	299			المعهد العالي للدكتوراه في الحقوق والعلوم
766	766			المعهد العالي للدكتوراه في الآداب والعلوم
81024	1243	4954	74827	المجموع العام
57267	اناث	23757	ذكور	
3784	اجنبي	77240	لبناني	

## 111 - 2 التعليم الخاص (الجامعات الخاصة)

جدول رقم 1-2: توزيع طلاب مؤسسات التعليم العالي الخاصة بحسب الجنس والجنسية والشهادة للعام الجامعي 2018-2019

مجموع	الشهادة				الجنس		الجنسية		الجامعة
	دكتوراه	ماستر	اجازة	دبلوم جامعي	اناث	ذكور	اجنبي	لبناني	
805	0	0	805	0	384	421	21	784	الكفاءات AKU
1613	0	196	1417	0	782	831	93	1520	الاميركية للثقافة والتعليم AUCE
4107	0	337	3763	7	1131	2976	411	3696	الاميركية للعلوم والتكنولوجيا Aust
5213	32	890	4088	203	205	5008	404	4809	البلمند
9490	584	939	7967	0	4336	5154	1145	8345	بيروت العربية BAU
1858	188	738	932	0	831	1027	1020	838	الجنان
8409	0	717	7692	0	4346	4063	1534	6875	اللبنانية الاميركية LAU
612	0	37	575	0	323	289	24	588	اللبنانية الالمانية LGU
1370	0	120	1250	0	619	751	95	1275	الاميركية للتكنولوجيا AUT
8505	155	1444	6906	0	4706	3799	1951	6554	الجامعة الاميركية AUB
2352	0	117	2235	0	1245	1107	426	1926	العربية المفتوحة AOU
4699	0	398	4301	0	2016	2683	499	4200	الاداب والعلوم والتكنولوجيا AUL
442	15	317	98	12	217	225	12	430	المعهد العالي للاعمال ESA
1274	0	199	1075	0	390	884	20	1254	اللبنانية الكندية LCU
33200	0	4104	29096	0	16506	16694	4218	28982	اللبنانية الدولية LIU
5441	173	1163	4105	0	2440	3001	1260	4181	الاسلامية IUL
1587	0	307	1280	0	910	677	196	1391	الحديثة للادارة والعلوم MUBS
408	0	0	408	0	205	203	39	369	معهد المتن الجامعي MUC
775	0	30	745	0	258	517	53	722	رفيق الحريري RHU
565	21	51	493	0	241	324	231	334	العالمية Global
5482	0	340	5142	0	2202	3280	616	4866	سيده اللويزة NDU
3456	0	1010	2446	0	1850	1606	56	3400	الحكمة ULS
1093	0	67	1026	0	309	784	16	1077	اللبنانية الفرنسية ULF
638	0	22	616	0	464	174	5	633	العلوم والآداب اللبنانية USAL
7785	231	1729	5825	0	4125	3660	422	7363	الروح القدس USEK



جدول رقم 1-2: توزيع طلاب مؤسسات التعليم العالي الخاصة بحسب الجنس والجنسية والشهادة للعام الجامعي 2018-2019

مجموع	الشهادة				الجنس		الجنسية		الجامعة
	دكتوراه	ماستر	اجازة	دبلوم جامعي	اناث	ذكور	اجنبي	لبناني	
10512	1024	2517	6224	747	6592	3920	928	9584	USJ القديس يوسف
621	0	84	537	0	389	232	104	517	هايكازيان
776	182	184	410	0	321	455	293	483	BIU بيروت الاسلامية
708	0	0	708	0	344	364	17	691	MU المعارف
3797	0	467	2468	862	1485	2312	59	3738	UPA الانطونيه
595	0	0	595	0	362	233	14	581	الرسول الاعظم
137	0	48	89	0	60	77	74	63	MEU الشرق الاوسط
433	0	0	433	0	262	171	20	413	الصليب الاحمر
622	0	116	506	0	446	176	8	614	USF العائلة المقدسة
248	10	18	220	0	118	130	93	155	المقاصد
697	0	21	676	0	375	322	29	668	MUT المنار
39	0	0	39	0	16	23	22	17	Saint Paul القديس بولس
2109	246	1034	829	0	440	1669	1493	616	اوزاعي
1174	97	136	941	0	462	712	917	257	طرابلس
349	29	108	212	0	68	281	298	51	معهد الدعوة
518	0		518	0	105	413	17	501	معهد جويا الجامعي جويا
1054	0	0	1054	0	550	504	19	1035	فنيسيا
363	0	0	363	0	248	115	14	349	العزم
69	0	57	12	0	45	24	41	28	AUNOHR اللاعنف
2196	0	0	2196	0	800	1396	233	1963	BIU بيروت الدولية
28	0	15	2	11	12	16	20	8	كلية اللاهوت
138224	2987	20077	113318	1842	64541	73683	19480	118744	المجموع

جدول رقم 2-2: توزيع طلاب مؤسسات التعليم العالي الخاصة بحسب شهادة الدبلوم للعام الجامعي 2018-2019

مجموع	خدمات	صحة ووقاية اجتماعية	زراعة، صيد الأسماك، علوم بيطرية	الهندسة والتحويلات الصناعية والإنتاج	تكنولوجيا المعلومات والاتصالات	علوم طبيعية رياضيات وإحصاء	تجارة وعلوم إدارية وحقوق	علوم اجتماعية وصحافة وإعلام	الآداب والفنون	التربية	برامج عامة وتضهيرية وإفادات	الجامعة
7		7										Aust الاميركية للعلوم التكنولوجية
203		184	10			4			5			البلمند
12							12					ESA المعهد العالي للاعمال
747		276	14					105	289	63		USJ القديس يوسف
862		8		846					8			UPA الانطونيه
11									11			كلية اللاهوت
1842		475	24	846	0	4	12	105	313	63		المجموع العام

جدول رقم 2-3: توزيع طلاب مؤسسات التعليم العالي الخاصة بحسب شهادة الإجازة للعام الجامعي 2018-2019

مجموع	خدمات	صحة ووقاية اجتماعية	زراعة، صيد الأسماك، علوم بيطرية	الهندسة والتحويلات الصناعية والإنتاج	تكنولوجيا المعلومات والاتصالات	علوم طبيعية رياضيات وإحصاء	تجارة وعلوم إدارية وحقوق	علوم اجتماعية وصحافة وإعلام	الآداب والفنون	التربية	برامج عامة وتضهيرية وإفادات	الجامعة
805	0	0	16	28	64	0	356	40	233	68	0	AKU الكفاءات
1417	0	0	0	0	418	0	805	0	194	0	0	AUCE الاميركية للثقافة والتعليم
3763	0	621	0	419	359	0	1099	219	713	55	278	Aust الاميركية للعلوم والتكنولوجيا
4088	95	805	101	1433	106	348	356	66	536	90	152	البلمند
7967	0	1967	152	3637	174	336	1293	84	302	22	0	BAU بيروت العربية
932	35	224	0	50	10	12	166	2	301	132	0	الجنان
7692	0	808	164	1803	342	713	2175	507	602	110	468	LAU اللبنانية الاميركية
575	0	390	22	0	0	0	86	0	32	45	0	LGU اللبنانية الالمانية
1250	0	0	69	0	170	16	653	33	252	26	31	AUT الاميركية للتكنولوجيا
6906	0	344	257	2164	337	892	1267	605	262	74	704	AUB الجامعة الاميركية
2235	0	0	0	0	688	0	1256	0	97	194	0	AOU العربية المفتوحة
4301	0	0	0	107	622	30	2683	0	798	61	0	AUL الاداب والعلوم والتكنولوجيا
98	0	0	0	0	0	0	98	0	0	0	0	ESA المعهد العالي للاعمال
1075	38	0	42	374	59	7	406	27	118	0	4	LCU اللبنانية الكندية
29096	0	3020	1334	5688	1687	1477	8640	0	4627	2103	520	LIU اللبنانية الدولية
4105	58	953	0	1031	40	2	1509	0	323	189	0	IUL الاسلامية
1280	0	130	55	0	91	0	509	43	88	356	8	MUBS الحديثة للإدارة والعلوم
408	0	0	0	0	139	0	269	0	0	0	0	MUC معهد المتن الجامعي
745	0	0	0	435	51	0	164	35	25	1	34	RHU رفيق الحريري
493	0	73	3	0	24	0	30	0	332	31	0	Global العالمية
5142	103	61	120	1671	247	214	1539	343	660	18	166	NDU سيدة اللويزة
2446	0	239	0	79	0	0	2030	0	98	0	0	ULS الحكمة
1026	0	0	0	553	122	0	313	38	0	0	0	ULF اللبنانية الفرنسية
616	39	0	0	0	51	0	84	47	56	339	0	USAL العلوم والآداب اللبنانية
5825	81	169	178	1634	103	187	1389	219	1688	177	0	USEK الروح القدس

جدول رقم 2-3: توزيع طلاب مؤسسات التعليم العالي الخاصة بحسب شهادة الإجازة للعام الجامعي 2018-2019

مجموع	خدمات	صحة ووقاية اجتماعية	زراعة، صيد الأسماك، علوم بيطرية	الهندسة والتحويلات الصناعية والإنتاج	تكنولوجيا المعلومات والاتصالات	علوم طبيعية رياضيات وإحصاء	تجارة وعلوم إدارية وحقوق	علوم اجتماعية وصحافة وإعلام	الآداب والفنون	التربية	برامج عامة وتحضيرية وإفادات	الجامعة
6224	44	1349	163	977	120	335	1957	481	585	204	9	USJ القديس يوسف
537	0	17	16	0	30	21	253	98	17	73	12	هايكازيان
410	0	0	0	0	0	0	0	0	410	0	0	BIU بيروت الاسلامية
708	0	0	0	99	96	0	163	49	301	0	0	MU المعارف
2468	520	622	0	0	0	0	987	164	155	20	0	UPA الانطونيه
595	0	595	0	0	0	0	0	0	0	0	0	الرسول الاعظم
89	0	0	0	0	0	18	30	0	14	19	8	MEU الشرق الاوسط
433	0	433	0	0	0	0	0	0	0	0	0	الصليب الاحمر
506	0	336	5	0	0	0	53	0	0	112	0	USF العائلة المقدسة
220	0	85	0	0	0	0	135	0	0	0	0	المقاصد
676	32	230	27	261	1	0	60	0	51	14	0	MUT المنار
39	0	0	0	0	0	0	0	0	39	0	0	Saint Paul القديس بولس
829	0	0	0	0	0	0	0	0	829	0	0	الاوزاعي
941	0	0	0	0	0	0	111	0	830	0	0	طرابلس طرابلس
212	0	0	0	0	0	0	0	0	212	0	0	معهد الدعوة الدعوة
518	0	0	0	233	108	0	163	0	14	0	0	معهد جويا الجامعي جويا
1054	0	186	0	495	52	0	231	0	57	0	33	فنيسيا فنيسيا
363	0	0	0	87	0	0	134	133	0	9	0	العزم العزم
12	0	0	0	0	0	0	0	0	12	0	0	AUNOHR اللاعنف
2196	0	0	0	828	149	25	640	29	406	105	14	BIU بيروت الدولية
2	0	0	0	0	0	0	0	0	2	0	0	كلية اللاهوت
113318	1045	13657	2724	24086	6460	4633	34092	3262	16271	4647	2441	المجموع العام

جدول رقم 2-4: توزيع طلاب مؤسسات التعليم العالي الخاصة بحسب شهادة الماستر للعام الجامعي 2018-2019

مجموع	خدمات	صحة ووقاية اجتماعية	زراعة، صيد الأسماك، علوم بيطرية	الهندسة والتحويلات الصناعية والإنتاج	تكنولوجيا المعلومات والاتصالات	علوم طبيعية رياضيات وإحصاء	تجارة وعلوم إدارية وحقوق	علوم اجتماعية وصحافة وإعلام	الآداب والفنون	التربية	برامج عامة وتضهيرية وإفادات	الجامعة
196	0	0	0	0	48	0	148	0	0	0	0	AUCE الاميركية للثقافة والتعليم
337	0	0	0	87	9	0	241	0	0	0	0	Aust الاميركية للعلوم والتكنولوجيا
890	29	66	15	298	14	24	110	49	216	69	0	البلمند
939	0	242	21	116	6	121	299	41	93	0	0	BAU بيروت العربية
738	17	17	0	0	0	0	248	71	261	124	0	الجنان
717	0	7	13	22	32	50	422	32	44	95	0	LAU اللبنانية الاميركية
37	0	20	0	0	0	0	17	0	0	0	0	LGU اللبنانية الالمانية
120	0	0	0	0	0	0	120	0	0	0	0	AUT الاميركية للتكنولوجيا
1444	0	274	116	439	36	109	184	92	102	87	5	AUB الجامعة الاميركية
117	0	0	0	0	0	0	117	0	0	0	0	AOU العربية المفتوحة
398	0	0	0	0	140	0	258	0	0	0	0	AUL الاداب والعلوم والتكنولوجيا
317	0	0	0	0	0	0	317	0	0	0	0	ESA المعهد العالي للاعمال
199	0	0	0	0	0	0	88	61	50	0	0	LCU اللبنانية الكندية
4104	0	0	176	1377	102	96	1929	0	0	424	0	LIU اللبنانية الدولية
1163	20	0	0	87	0	0	833	5	132	0	86	IUL الاسلامية
307	0	0	0	0	55	0	250	1	1	0	0	MUBS الحديثة للإدارة والعلوم
30	0	0	0	6	0	0	24	0	0	0	0	RHU رفيق الحريري
51	0	0	0	0	0	0	1	0	36	14	0	Global العالمية
340	0	0	47	27	18	32	116	57	29	14	0	NDU سيدة اللويزة
1010	0	0	0	0	0	0	983	0	27	0	0	ULS الحكمة
67	0	0	0	0	11	0	56	0	0	0	0	ULF اللبنانية الفرنسية
22	0	0	0	0	0	0	22	0	0	0	0	USAL العلوم والآداب اللبنانية
1729	49	163	0	689	7	94	359	114	203	51	0	USEK الروح القدس
2517	36	548	42	232	73	106	705	290	264	221	0	USJ القديس يوسف
84	0	0	0	0	0	0	28	50	0	6	0	هايكازيان
184	0	0	0	0	0	0	0	0	184	0	0	BIU بيروت الاسلامية
467	35	35	0	0	0	0	320	19	58	0	0	UAP الانطونيه
48	0	0	0	0	0	0	24	0	7	17	0	MEU الشرق الاوسط
116	1	16	0	0	0	0	77	0	0	22	0	USF العائلة المقدسة

جدول رقم 2-4: توزع طلاب مؤسسات التعليم العالي الخاصة بحسب شهادة الماستر للعام الجامعي 2018-2019

مجموع	خدمات	صحة ووقاية اجتماعية	زراعة، صيد الأسماك، علوم بيطرية	الهندسة والتحويلات الصناعية والإنتاج	تكنولوجيا المعلومات والاتصالات	علوم طبيعية رياضية وإحصاء	تجارة وعلوم إدارية وحقوق	علوم اجتماعية وصحافة وإعلام	الآداب والفنون	التربية	برامج عامة وتضهيرية وإفادات	الجامعة
18	0	0	0	0	0	0	18	0	0	0	0	المقاصد
21	0	0	0	0	0	0	21	0	0	0	0	MUT المنار
1034	0	0	0	0	0	0	0	0	1034	0	0	الاوراعي
136	0	0	0	0	0	0	0	0	136	0	0	طرابلس
108	0	0	0	0	0	0	0	0	108	0	0	معهد الدعوة
57	0	0	0	0	0	0	0	0	57	0	0	AUNOHR اللاعنف
15	0	0	0	0	0	0	0	0	15	0	0	كلية اللاهوت
20077	187	1388	430	3380	551	632	8335	882	3057	1144	91	المجموع العام

جدول رقم 2-5: توزيع طلاب مؤسسات التعليم العالي الخاصة بحسب شهادة الدكتوراه للعام الجامعي 2018-2019

مجموع	خدمات	صحة ووقاية اجتماعية	زراعة، صيد الأسماك، علوم بيطرية	الهندسة والتحويلات الصناعية والإنتاج	تكنولوجيا المعلومات والاتصالات	علوم طبيعية رياضيات وإحصاء	تجارة وعلوم إدارية وحقوق	علوم اجتماعية وصحافة وإعلام	الآداب والفنون	التربية	برامج عامة وتضريبية وإفادات	الجامعة
32	6	1	1	9	0	0	8	0	7	0	0	البلمند
584	0	17	1	69	16	129	186	50	116	0	0	BAU بيروت العربية
188	0	0	0	0	0	0	127	0	61	0	0	الجنان
155	0	19	0	93	26	4	0	0	13	0	0	AUB الجامعة الأميركية
15	0	0	0	0	0	0	15	0	0	0	0	ESA المعهد العالي للأعمال
173	0	0	0	0	0	0	160	0	13	0	0	IUL الاسلامية
21	0	0	0	0	0	0	0	0	21	0	0	Global العالمية
231	0	0	130	20	2	0	0	12	9	52	6	USEK الروح القدس
1024	4	429	9	46	0	53	34	66	291	92	0	USJ القديس يوسف
182	0	0	0	0	0	0	0	0	182	0	0	BIU بيروت الاسلامية
10	0	0	0	0	0	0	10	0	0	0	0	المقاصد
246	0	0	0	0	0	0	0	0	246	0	0	الاوزاعي
97	0	0	0	0	0	0	0	0	97	0	0	طرابلس
29	0	0	0	0	0	0	0	0	29	0	0	معهد الدعوة
2987	10	466	141	237	44	186	540	128	1085	144	6	المجموع العام

## لائحة الجداول الإحصائية

## I - التعليم العام

## 1- التلامذة

- جدول رقم 1-1 : توزع التلامذة بالنسب المئوية على قطاعات التعليم ..... 10
- جدول رقم 2-1 : توزع التلامذة على قطاعات التعليم بحسب المرحلة والصف ..... 11
- جدول رقم 3-1 : توزع التلامذة على قطاعات التعليم بحسب الجنس ..... 12
- جدول رقم 4-1 : توزع التلامذة على المراحل التعليمية والجنس بحسب قطاعات التعليم ..... 13
- جدول رقم 5-1 : توزع التلامذة بالنسب المئوية على قطاعات التعليم بحسب المحافظات ..... 14
- جدول رقم 6-1 : توزع التلامذة بالنسب المئوية على قطاعات التعليم بحسب المراحل التعليمية ..... 15
- جدول رقم 7-1 : توزع التلامذة على القطاعات والمراحل التعليمية بحسب المحافظات ..... 16
- جدول رقم 8-1 : توزع التلامذة بالنسب المئوية بحسب الجنسية ..... 17
- جدول رقم 9-1 : توزع التلامذة غير اللبنانيين بالنسب المئوية على قطاعات التعليم ..... 17
- جدول رقم 10-1 : توزع التلامذة على قطاعات التعليم بحسب الجنسيات ..... 18
- جدول رقم 11-1 : توزع التلامذة بحسب لغة التعليم الأجنبية الأولى ..... 18
- جدول رقم 12-1 : توزع التلامذة على المحافظات بحسب لغة التعليم الأجنبية الأولى ..... 19
- جدول رقم 13-1 : توزع التلامذة على قطاعات التعليم بحسب لغة التعليم الأجنبية الأولى ..... 19
- جدول رقم 14-1 : توزع التلامذة بحسب قطاعات التعليم ولغة التعليم الأجنبية الأولى على المحافظات ..... 20
- جدول رقم 15-1 : توزع التلامذة بحسب المرحلة التعليمية والتأخر الدراسي ..... 21
- جدول رقم 16-1 : توزع التلامذة بحسب العمر والصف على المرحلتين ما قبل الابتدائية والابتدائية ..... 22
- جدول رقم 17-1 : توزع التلامذة بحسب العمر والصف، على المرحلتين المتوسطة والثانوية ..... 23
- جدول رقم 18-1 : توزع تلامذة التعليم الرسمي في كل مرحلة بحسب التأخر الدراسي ..... 24
- جدول رقم 19-1 : توزع تلامذة التعليم الرسمي بحسب العمر والصف على المرحلتين ما قبل الابتدائية والابتدائية ..... 25
- جدول رقم 20-1 : توزع تلامذة التعليم الرسمي بحسب العمر والصف، على المرحلتين المتوسطة والثانوية ..... 26
- جدول رقم 21-1 : توزع التلامذة بحسب الوضع التعليمي عند التسجيل والمرحلة التعليمية بالنسب المئوية ..... 27
- جدول رقم 22-1 : توزع التلامذة بحسب الوضع التعليمي عند التسجيل بالنسبة إلى المرحلة والصف ..... 28
- جدول رقم 23-1 : توزع تلامذة التعليم الرسمي، بحسب الوضع التعليمي عند التسجيل والمرحلة التعليمية بالنسب المئوية ..... 29
- جدول رقم 24-1 : توزع تلامذة التعليم الرسمي بحسب الوضع التعليمي عند التسجيل بالنسبة إلى المرحلة والصف ..... 30
- جدول رقم 25-1 : توزع تلامذة الاحتياجات الخاصة على قطاع ومرحلة التعليم ..... 31
- جدول رقم 26-1 : توزع تلامذة الاحتياجات الخاصة على المحافظات بحسب القطاع ومرحلة التعليم ..... 32
- جدول رقم 27-1 : توزع تلامذة الاحتياجات الخاصة على قطاع التعليم بحسب اللغة الأجنبية ..... 33
- جدول رقم 28-1 : توزع تلامذة دوام بعد الظهر بحسب المحافظات ومرحلة التعليم والصف ..... 34



## 2- الشُّعْب

جدول رقم 1-2 : توزُّع عدد الشعب بحسب لغة التَّعليم الأجنبيَّة الأساسيَّة وبالنسبة إلى كلِّ قطاع تعليميِّ بالنسب المئويَّة ..... 35

جدول رقم 2-2 : توزُّع عدد الشعب على مختلف قطاعات التَّعليم بحسب اللُّغة الأجنبيَّة الأولى وبحسب المراحل ..... 36

جدول رقم 3-2 : توزُّع عدد الشُّعب على المحافظات بحسب قطاعات التَّعليم ولغة التَّعليم الأجنبيَّة الأولى ..... 37

## 3- أفراد الهيئتين الإداريَّة والتعليميَّة

جدول رقم 1-3 : توزُّع عدد المعلِّمين بالنسب المئويَّة بحسب الوضع الوظيفيِّ ..... 38

جدول رقم 2-3 : توزُّع عدد المعلِّمين بحسب قطاعات التَّعليم والوضع الوظيفي على مختلف المحافظات ..... 39

جدول رقم 3-3 : توزُّع أفراد الهيئتين الإداريَّة والتعليميَّة في جميع قطاعات التَّعليم العام في لبنان بحسب الجنس ..... 40

جدول رقم 4-3 : توزُّع أفراد الهيئتين الإداريَّة والتعليميَّة بالنسب المئويَّة بحسب الوضع العائلي ..... 40

جدول رقم 5-3 : توزُّع عدد المعلِّمين بحسب الوضع العائلي والجنس في جميع قطاعات التَّعليم ..... 41

جدول رقم 6-3 : توزُّع عدد المعلِّمين المتأهلِّين بالنسب المئويَّة بحسب عدد أولادهم ..... 41

جدول رقم 7-3 : توزُّع عدد المعلِّمين، المتأهلِّين والمطلِّقين والأرامل والهاجرين، بحسب عدد أولادهم وقطاع التَّعليم ..... 42

جدول رقم 8-3 : توزُّع عدد المعلِّمين، في كلِّ قطاع تعليميِّ، بحسب العمر ..... 43

جدول رقم 9-3 : توزُّع أفراد الهيئتين الإداريَّة والتعليميَّة بالنسب المئويَّة بحسب المستوى العلمي ..... 44

جدول رقم 10-3 : توزُّع مجموع أفراد الهيئة التَّعليميَّة، على قطاع التَّعليم الرسمي والخاص في لبنان، بحسب عدد المدارس التي يدرِّسون فيها وبحسب أعلى شهادة يحملونها ..... 45

جدول رقم 11-3 : توزُّع عدد أفراد الهيئتين الإداريَّة والتعليميَّة على التَّعليم الرسميِّ بحسب المستوى العلمي ..... 46

جدول رقم 12-3 : توزُّع مجموع أفراد الهيئة التَّعليميَّة، على قطاع التَّعليم الرسمي في لبنان، بحسب عدد المدارس التي يدرِّسون فيها وبحسب أعلى شهادة يحملونها ..... 47

## 4- المدارس

جدول رقم 1-4 : توزُّع مدارس التَّعليم العام بالنسب المئويَّة على قطاعات التَّعليم ..... 48

جدول رقم 2-4 : توزُّع مدارس التَّعليم العام، على قطاعات التَّعليم بحسب المراحل التَّعليميَّة التي توفرها ..... 49

جدول رقم 3-4 : توزُّع مدارس التَّعليم العام بالنسب المئويَّة على قطاعات التَّعليم والمحافظات ..... 50

جدول رقم 4-4 : توزُّع مدارس التَّعليم العام بالنسب المئويَّة بحسب لغة التَّعليم الأجنبيَّة الأولى ..... 51

جدول رقم 5-4 : توزُّع مدارس التَّعليم العام على المحافظات وقطاعات التَّعليم بحسب اللُّغة الأجنبيَّة الأولى غير العربيَّة المعتمدة لتعليم مواد الرياضيات والعلوم ..... 52

جدول رقم 6-4 : توزُّع مدارس التَّعليم العام بالنسب المئويَّة بحسب تاريخ بدء مزاولة النشاط ..... 53

جدول رقم 7-4 : توزُّع مدارس التَّعليم العام، على قطاعات التَّعليم بحسب تاريخ بدء مزاولة النشاط ..... 53

جدول رقم 8-4 : توزُّع مدارس التَّعليم العام وبالنسب المئويَّة على قطاعات التَّعليم بحسب جنس تلامذتها ..... 54

جدول رقم 9-4 : توزُّع مدارس التَّعليم العام على المحافظات وقطاعات التَّعليم بحسب جنس تلامذتها ..... 55

## 5- الامتحانات الرسمية

— نتائج الامتحانات الرسمية بحسب المحافظة ونوع التّعليم (الدورة العادية).

- جدول رقم 1-5 : علوم الحياة ..... 56
- جدول رقم 2-5 : العلوم العامّة ..... 57
- جدول رقم 3-5 : الآداب والإنسانيات ..... 58
- جدول رقم 4-5 : الاجتماع والاقتصاد ..... 59
- جدول رقم 5-5 : الشهادة المتوسطة ..... 60
- جدول رقم 6-5 : معدل النجاح في الامتحانات الرسمية حسب المادة والشهادة ..... 61

— نتائج الامتحانات الرسمية بحسب المحافظة ونوع التّعليم (الدورة الاستثنائية)

- جدول رقم 7-5 : علوم الحياة ..... 62
- جدول رقم 8-5 : العلوم العامّة ..... 63
- جدول رقم 9-5 : الآداب والإنسانيات ..... 64
- جدول رقم 10-5 : الاجتماع والاقتصاد ..... 65
- جدول رقم 11-5 : الشهادة المتوسطة ..... 66
- جدول رقم 12-5 : معدل النجاح في الامتحانات الرسمية حسب المادة والشهادة ..... 67

## II - التّعليم المهني والتقني

### 1- التّعليم الرسمي:

- جدول رقم 1-1 : توزّع المدارس والمعاهد المهنية والتقنيّة الرسميّة على المحافظات ..... 70
- جدول رقم 2-1 : توزّع طُلاب المعاهد المهنية والتقنيّة الرسميّة بحسب الجنس ..... 71
- جدول رقم 3-1 : توزّع طُلاب المعاهد المهنية والتقنيّة الرسميّة على المحافظات ..... 71
- جدول رقم 4-1 : توزّع الطُلاب في التّعليم المهنيّ والتقنيّ الرسميّ بحسب الشهادات والجنس على المحافظات ..... 72

### 2- التّعليم الخاص:

- جدول رقم 1-2 : توزّع المدارس والمعاهد المهنية والتقنيّة الخاصة على المحافظات ..... 73
- جدول رقم 2-2 : توزّع طُلاب المدارس والمعاهد المهنية والتقنيّة الخاصة على المحافظات ..... 74
- جدول رقم 3-2 : توزّع الطُلاب في التّعليم المهنيّ والتقنيّ الخاص بحسب الشهادات والجنس على المحافظات ..... 75

### 3- التّعليم المهني والتقني (رسمي وخاص):

- جدول رقم 1-3 : توزّع الطُلاب في المدارس والمعاهد المهنية والتقنيّة على المحافظات ..... 76
- جدول رقم 2-3 : توزّع الطُلاب في المدارس والمعاهد المهنية والتقنيّة بحسب الشهادة ..... 77

- جدول رقم 3-3 : توزيع الطّالِب في التّعليم المهنيّ والتقنيّ على المحافظات بحسب الشهادات والجنس ..... 78
- جدول رقم 4-3 : توزيع الطّالِب في التّعليم المهنيّ والتقنيّ بحسب الاختصاص والجنس ..... 79
- جدول رقم 5-3 : توزيع الطّالِب في التّعليم المهنيّ والتقنيّ بحسب الاختصاص والجنس شهادة الامتياز الفنيّ ..... 80
- جدول رقم 6-3 : توزيع الطّالِب في التّعليم المهنيّ والتقنيّ بحسب الاختصاص والجنس شهادة البكالوريا الفنيّة ..... 81
- جدول رقم 7-3 : توزيع الطّالِب في التّعليم المهنيّ والتقنيّ بحسب الاختصاص والجنس شهادة التكميلية المهنيّة ..... 82
- جدول رقم 8-3 : توزيع الطّالِب في التّعليم المهنيّ والتقنيّ بحسب الاختصاص والجنس شهادة الثانويّة المهنيّة ..... 83
- جدول رقم 9-3 : توزيع الطّالِب في التّعليم المهنيّ والتقنيّ بحسب الاختصاص والجنس شهادة المشرف المهنيّ ..... 83

### III- التّعليم العالي

#### 1- التّعليم الرسميّ

- جدول رقم 1-1 : توزيع طلاب الجامعة اللبنانية بحسب الجنس والجنسيّة ..... 86

#### 2- التّعليم الخاص

- جدول رقم 1-2 : توزيع طلاب مؤسسات التّعليم العالي الخاصة بحسب الجنس والجنسية والشهادة ..... 87
- جدول رقم 2-2 : توزيع طلاب مؤسسات التّعليم العالي الخاصة بحسب شهادة الدبلوم ..... 89
- جدول رقم 3-2 : توزيع طلاب مؤسسات التّعليم العالي الخاصة بحسب شهادة الإجازة ..... 90
- جدول رقم 4-2 : توزيع طلاب مؤسسات التّعليم العالي الخاصة بحسب شهادة الماستر ..... 92
- جدول رقم 5-2 : توزيع طلاب مؤسسات التّعليم العالي الخاصة بحسب شهادة الدكتوراه ..... 94

## لائحة الرسوم البيانية

### 1 - التعليم العام

#### 1- التلامذة

- رسم بياني رقم 1-1 (جدول رقم 1-1): توزع التلامذة بالنسب المئوية على قطاعات التعليم ..... 10
- رسم بياني رقم 2-1 (جدول رقم 3-1): توزع التلامذة على قطاعات التعليم بحسب الجنس ..... 12
- رسم بياني رقم 3-1 (جدول رقم 5-1): توزع التلامذة بالنسب المئوية على قطاعات التعليم بحسب المحافظات ..... 14
- رسم بياني رقم 4-1 (جدول رقم 6-1): توزع التلامذة بالنسب المئوية على قطاعات التعليم بحسب المراحل التعليمية ..... 15
- رسم بياني رقم 5-1 (جدول رقم 8-1): توزع التلامذة بالنسب المئوية بحسب الجنسية ..... 17
- رسم بياني رقم 6-1 (جدول رقم 9-1): توزع التلامذة غير اللبنانيين بالنسب المئوية على قطاعات التعليم ..... 17
- رسم بياني رقم 7-1 (جدول رقم 11-1): توزع التلامذة بحسب لغة التعليم الأجنبية الأولى ..... 18
- رسم بياني رقم 8-1 (جدول رقم 13-1): توزع التلامذة على قطاعات التعليم بحسب لغة التعليم الأجنبية الأولى ..... 19

#### 2- الشعب

- رسم بياني رقم 1-2 (جدول رقم 2-1): توزع عدد الشعب بحسب لغة التعليم الأجنبية الأساسية بالنسب المئوية على كل قطاع تعليمي ..... 35

#### 3- أفراد الهيئات الإدارية والتعليمية

- رسم بياني رقم 1-3 (جدول رقم 1-3): توزع عدد المعلمين بالنسب المئوية بحسب الوضع الوظيفي ..... 38
- رسم بياني رقم 2-3 (جدول رقم 3-3): توزع أفراد الهيئات الإدارية والتعليمية على جميع قطاعات التعليم العام في لبنان بحسب الجنس ..... 40
- رسم بياني رقم 3-3 (جدول رقم 4-3): توزع أفراد الهيئات الإدارية والتعليمية بالنسب المئوية بحسب الوضع العائلي ..... 40
- رسم بياني رقم 4-3 (جدول رقم 6-3): توزع عدد المعلمين المتأهلين بالنسب المئوية بحسب عدد أولادهم ..... 41
- رسم بياني رقم 5-3 (جدول رقم 7-3): توزع عدد المعلمين، المتأهلين والمطلّقين والأرامل والهاجرين، بحسب عدد أولادهم وقطاع التعليم ..... 42
- رسم بياني رقم 6-3 (جدول رقم 8-3): توزع عدد المعلمين، على كل قطاع تعليمي، بحسب العمر ..... 43

#### 4- المدارس

- رسم بياني رقم 1-4 (جدول رقم 1-4): توزع مدارس التعليم العام بالنسب المئوية على قطاعات التعليم ..... 48
- رسم بياني رقم 2-4 (جدول رقم 3-4): توزع مدارس التعليم العام بالنسب المئوية على قطاعات التعليم والمحافظات ..... 50
- رسم بياني رقم 3-4 (جدول رقم 4-4): توزع مدارس التعليم العام بالنسب المئوية بحسب لغة التعليم الأجنبية الأولى ..... 51
- رسم بياني رقم 4-4 (جدول رقم 6-4): توزع مدارس التعليم العام بالنسب المئوية بحسب تاريخ بدء مزاولة النشاط ..... 53
- رسم بياني رقم 5-4 (جدول رقم 8-4): توزع مدارس التعليم العام بالنسب المئوية على قطاعات التعليم بحسب جنس تلامذتها ..... 54

## II - التّعليم المهني والتقني

### 1- التّعليم الرسمي:

رسم بياني رقم 1-1 (جدول رقم 1-1): توزّع المدارس والمعاهد المهنيّة والتقنيّة الرسميّة على المحافظات ..... 70

رسم بياني رقم 2-1 (جدول رقم 3-1): توزّع المدارس والمعاهد المهنيّة والتقنيّة الرسميّة على المحافظات ..... 71

### 2- التّعليم الخاص:

رسم بياني رقم 1-2 (جدول رقم 1-2): توزّع المدارس والمعاهد المهنيّة والتقنيّة الخاصة على المحافظات ..... 73

رسم بياني رقم 2-2 (جدول رقم 2-2): توزّع طُلاب المدارس والمعاهد المهنيّة والتقنيّة الخاصة على المحافظات ..... 74

### 3- التّعليم المهني والتقني (رسمي وخاص):

رسم بياني رقم 1-3 (جدول رقم 1-3): توزّع الطُلاب في المدارس والمعاهد المهنيّة والتقنيّة على المحافظات ..... 76

رسم بياني رقم 2-3 (جدول رقم 2-3): توزّع الطُلاب في المدارس والمعاهد المهنيّة والتقنيّة بحسب الشهادة ..... 77



[www.crdp.gov.lb](http://www.crdp.gov.lb)  
[www.crdp.org](http://www.crdp.org)



crdpLiban



CRDP\_Liban



crdpliban



961 1 683 205