



الجمهورية اللبنانية
وزارة التربية الوطنية والشباب والرياضة
المركز التربوي للبحوث والإنماء

مناهج التعليم العام وأهدافها

تعميم رقم ٢٢/م/٩٧

تاريخ ١ آب سنة ١٩٩٧

تفاصيل محتوى منهج مادة الجغرافيا

وبالتربية نبني ...



الجمهورية اللبنانية
وزارة التربية الوطنية والشباب والرياضة
المركز التربوي للبحوث والإنماء

مناهج التعليم العام

وأهدافها

تعميم رقم ٢٢/م/٩٧

تاريخ ١ آب سنة ١٩٩٧

تفاصيل محتوى منهج مادة الجغرافيا

وبالتربية نبقى ...

صفحة

| | |
|---|--|
| ٣ | تعميم رقم ٩٧/م/٢٢ تاريخ ١ آب ١٩٩٧ تفاصيل محتوى منهج مادة الجغرافيا (الأهداف، الوسائل، الطرائق والانشطة) |
| ٤ | مقدمة |
| ٥ | تفاصيل متممة لمنهج مادة الجغرافيا |

الجريدة الرسمية في العدد رقم ٢٦ تاريخ
١٩٩٧/٦/٤.

وقد نصت المادة ٦ منه على ما يلي:

«بالنسبة لكل مادة تعليمية، تحدد، عند الاقتضاء، تفاصيل محتوى المناهج والأهداف التعليمية، كما تحدد الوسائل والطرق والأنشطة العائدة لها، بتعاميم يصدرها وزير التربية الوطنية والشباب والرياضة بناء على اقتراحات يضعها مجلس الاختصاصيين في المركز التربوي للبحوث والانماء وفق الاصول المعتمدة لاعداد المناهج او تعديلها».

ثانيا: عملا بالمرسوم المذكور والقوانين والانظمة المرعية الاجراء يطلب من المدارس الرسمية والخاصة ودور النشر ومؤلفي الكتب المدرسية التقيد باحكام هذا المرسوم، واعتماد الملاحق المرفقة بهذا التعميم، التي وضعت تطبيقا لاحكام المادة ٦ منه، وذلك وفق الترتيب الزمني التالي:

| العام الدراسي | السنوات المنهجية |
|---------------|--|
| ١٩٩٧ - ١٩٩٨ | - الروضتان الاولى والثانية. - الاولى والرابعة والسابعة والاولة ثانوية، اختباريا. |
| ١٩٩٨ - ١٩٩٩ | - الاولى والرابعة والسابعة والاولة ثانوية. - الثانية والخامسة والثامنة والثانية ثانوية، اختباريا. |
| ١٩٩٩ - ٢٠٠٠ | - الثانية والخامسة والثامنة والثانية ثانوية. - الثالثة والسادسة والتاسعة والثالثة ثانوية، اختباريا. |
| ٢٠٠٠ - ٢٠٠١ | - الثالثة والسادسة والتاسعة والثالثة ثانوية. |

خامسا: على ذلك كله، فاننا نعلق اهمية بالغة على التعاون الكلي بين وزارة التربية الوطنية والشباب والرياضة وجميع المعنيين بالشأن التربوي، لما فيه خير النشء والوطن.

سادسا: ينشر هذا التعميم ويبلغ حيث تدعو الحاجة.

بيروت في ١ آب ١٩٩٧

وزير التربية الوطنية والشباب والرياضة

جان عبيد

تعميم رقم ٢٢/م/٩٧

تفاصيل محتوى منهج مادة الجغرافيا
(الأهداف، الوسائل، الطرائق والأنشطة)

ان وزير التربية الوطنية والشباب
والرياضة،

بناء على المرسوم رقم ٩٥٠١ تاريخ
١٩٩٦/١١/٧ (تشكيل الحكومة)،

بناء على المرسوم رقم ١٠٢٢٧ تاريخ
١٩٩٧/٥/٨ المتعلق بتحديد مناهج التعليم العام
ما قبل الجامعي واهدافها،

يوضح ما يلي:

اولا: بموجب المرسوم رقم ٩٧/١٠٢٢٧
المشار اليه اعلاه صدرت المناهج الجديدة
للتعليم العام ما قبل الجامعي ونشرت في

ثالثا: ان وزارة التربية الوطنية والشباب
والرياضة تملك صلاحية البت في الكتب
المدرسية والمنشورات التربوية وسائر الوسائل
التربوية لجهة امكان اعتمادها في المدارس
الرسمية والخاصة، وذلك عملا بالمادة الاولى
من القانون الصادر بالمرسوم رقم ٢٣٥٦
تاريخ ١٠/١٢/١٩٧١ المتعلق بانشاء المركز
التربوي في هذه الوزارة، علما بان هذه
الصلاحية ستمارس وفق آلية تحدد لاحقا.

رابعا: ان مناهج التعليم الجديدة والتفاصيل
المرفقة بهذا التعميم هي قيد الدراسة المستمرة
من قبل المركز التربوي المذكور، في سبيل
تطويرها، وذلك عملا بالمادة ٣ من المرسوم
رقم ٩٧/١٠٢٢٧ المشار اليه اعلاه.

مقدمة

المربي اتباعها وتطويرها بمرونة فاعلة وإيجابية هادفة تؤدي إلى:

- تنمية روح المشاركة والتفاعل بين المعلم والتلاميذ.
- تعزيز روحية العمل الفريقي.
- تنمية الفكر النقدي للمتعلم.
- تعويده على اتباع المنهجية العلمية في البحث.
- جعله قادراً على تحديد المواقف وتحليلها وتقييمها بوعي وموضوعية.
- تمكنه من اتقان مهارات محددة ومعينة في جمع المعلومات وبلورة المفاهيم وحسن استخدامها.

رابعا: اساليب التقييم:

ان قياس فعالية المناهج التعليمية ونجاحها في تحقيق أهدافها العامة والخاصة، يركز على اساليب التقييم المعتمدة، والتي ترشد إلى أي مدى حققت عملية التعليم الاهداف المنشودة منها. ولهذا الغرض تضمنت التعاميم انماطا عدة مقترحة من اساليب التقييم، تتوافق مع طبيعة المادة وعمر المتعلم، بحيث تساعد على:

- تحديد وقياس مدى فعالية المنهج.
- ضبط مسار التعليم ومراقبة صحة التنفيذ بما يكفل نجاح العملية التعليمية بمختلف عناصرها.
- قياس مدى نجاح طرائق التدريس والانشطة والوسائل في المساعدة على بلوغ المنهج غاياته وتحقيقه الاهداف المرجوة منه.
- التعرف على قدرات التلميذ وميوله وتوجيهه بما يتلاءم معها.
- التعرف على انواع المهارات والمعارف التي حققها المتعلم واكتسبها خلال عملية التعلم او في نهايتها.
- قياس مستوى التحصيل ومدى التقدم الذي احرزه المتعلم.
- تحديد النواقص والثغرات التي يفترض معالجتها لتحسين معارف المتعلم وتنمية قدراته.
- واننا اذ نضع هذه الملاحق التعميمية بين ايدي المربين والمعنيين بالشأن التربوي نأمل ان تشكل مرتكزا يمكن ترجمة مضامينه إلى كتب مدرسية، جيدة المحتوى، واضحة الاهداف، محددة الاساليب، والى وسائل وأنشطة متنوعة، تنمي قدرات المتعلم ومداركه بما يحقق الاهداف المرجوة من مناهجنا التعليمية الجديدة.

الدكوانة في ١ آب ١٩٩٧

رئيس المركز التربوي للبحوث والانماء

منير ابو عسلي

ان هذه الملاحق الصادرة بتعاميم عن وزارة التربية الوطنية والشباب والرياضة بناء على اقتراح مجلس الاخصائيين في المركز التربوي للبحوث والانماء، تشكل جزءا متمما لمناهج التعليم العام وأهدافها التي أقرت بموجب المرسوم رقم ١٠٢٢٧ تاريخ ١٩٩٧/٥/٨، وهي تتناول النقاط التالية:

اولا: تفاصيل محتوى المناهج والاهداف التعليمية، عند الاقتضاء:

ان تفاصيل مناهج بعض المواد الدراسية وأهدافها التعليمية قد صدرت في ملاحق المرسوم المذكور، في حين انه، بالنسبة لمناهج مواد دراسية اخرى، فان هذه الشؤون تقع في نطاق التعاميم المشار اليها أعلاه.

وغني عن القول ما لتفاصيل محتوى المناهج من الأهمية في سبيل ضبط العملية التعليمية لدى المعلم ومؤلف الكتاب المدرسي.

أما الاهداف التعليمية، فان لها الدور الأهم في توجيه هذه العملية والمساهمة في تحقيق وتجسيد الاهداف الخاصة من تعليم المادة الدراسية على مستوى السنة والمرحلة الدراسية، وصولا إلى تحقيق الغاية والاهداف العامة والخاصة المتوخاة من مناهج التعليم.

وبالنظر إلى هذه الأهمية التي ترتديها هذه الاهداف، فانها جاءت مرتبطة بالمحتوى، قابلة للقياس، بحيث انها تحدد ما ينبغي تنميته لدى المتعلم من مهارات وقدرات ومواقف، تتناسب مع عمره، وتتوافق مع خصوصية المادة، وتؤمن التكامل في شخصيته بابعادها المختلفة.

ثانيا: الوسائل والانشطة:

لقد وردت هذه الوسائل والأنشطة مترافقة مع الاهداف التعليمية، مكملة لها، بحيث تؤدي إلى:

- مساعدة المعلم في عملية التدريس.
- تمكين المتعلم من تنفيذ بعض الأنشطة واستخدام الوسائل والتجهيزات المعينة في عملية التعلم.
- تنمية روح المشاركة والاختبار، عند المتعلم، داخل المدرسة وخارجها من خلال الأنشطة والرحلات العلمية والثقافية والترفيهية.
- تعزيز التواصل والتكامل بين المدرسة ومحيطها الخارجي.
- تسهيل عملية اعداد المتعلم للحياة العملية.

ثالثا: طرائق التدريس:

تعتبر طرائق التدريس المدخل الصحيح لوضع مضامين المناهج موضع التنفيذ، وايصالها إلى المتعلم بطريقة محببة وأسلوب سلس.

لذا تم تضمين التعاميم، طرائق تدريس حديثة، تتسم بالمرونة والطواعية، بحيث يسهل على

تفاصيل محتوى منهج

مادة الجغرافيا

الصادر بالمرسوم رقم ١٠٢٢٧ تاريخ ٨ أيار ١٩٩٧
(السنوات الأولى من كل حلقة ومرحلة)

الفهرس

التعليم الاساسي:

اولا: المرحلة الابتدائية

- الحلقة الأولى:

- تفاصيل محتوى المنهج في السنة الاولى

- الحلقة الثانية:

- تفاصيل محتوى المنهج في السنة الرابعة

ثانيا: المرحلة المتوسطة

- تفاصيل محتوى المنهج في السنة السابعة

- التعليم الثانوي:

- تفاصيل محتوى المنهج في السنة الاولى

- اساليب التقويم

- طرق التدريس

التعليم الإبتدائي

الحقة الأولى : السنة الأولى.

| ملاحظات | الوسائل والأنشطة | الأهداف التعليمية (معارف - مهارات / مهارات - مواقف) | المحتوى (المحاور والمضمون) |
|--|--|---|--|
| يتم التعرف على المفاهيم من خلال الملاحظة المباشرة والصور والرسوم . | <ul style="list-style-type: none"> - وثيقة قيد شخصية . - صورة شمسية للمتعلم . - علم الوطن . - صور أو رسوم توضيحية تمثل هوإيات مختلفة . - حركات فردية والعب جماعية هادفة . - رسوم حرة وتلوين . - اغان هادفة . - العلم اللبناني . - صور لاعلم بلدان مختلفة . - شعار الوطن (الألزة الخضراء) . - تلوين العلم اللبناني . - انشاء جصاعي للمقطع الاول من النشيد الوطني اللبناني . | <ul style="list-style-type: none"> - يعرف ويعلم : اسمه الثلاثي - جنسه - عمره - جنسيته . - يسمى هوإياته . - يعرف نفسه بين الآخرين . - يتكلم بدوره . - يمتلك القدرة على التعبير عن نفسه بسلام واضح . - يتعود الاصغاء الى الآخرين . - يعرف اسم وطنه لبنان وان لكل انسان وطن . - يتعرف الى علم وطنه ويعرف ان لكل وطن علم . - يميز علم لبنان من بين اعلام بلدان اخرى . - يعرف النشيد الوطني اللبناني . | <ul style="list-style-type: none"> - أولاً - السكن : (حصتان) . - الذات : الاسم - الجنس - العمر - الجنسية - الهوايات - العلاقة مع الآخرين . - ثانياً - المكان والسكن : (١٣ حصمة) . - ١ - الوطن : (٣ حصص) . - اسم الوطن - علم الوطن - النشيد الوطني . |

| ملاحظات | الوسائل والأنشطة | الأهداف التعليمية (معارف - مهارات / مهارات - مواقف) | المحتوى (المحاور والمضمون) |
|---------|--|--|--|
| | <ul style="list-style-type: none"> - التدريب على بعض العادات الصحية السليمة والضرورية. - اغان متنوعة جماعية . - رسوم حرة . - نشاطات يدوية بواسطة المجموعون أو تركيب العاب بلاستيكية . | <ul style="list-style-type: none"> - يعرف ان اللباس حاجة أساسية . - يحافظ على نظافة ملابسه . - ينتبه الى حسن هئامه . - يدرك ان المسكن حاجة ضرورية للانسان . - يتعرف الى بعض انواع المساكن . - يدرك أهمية ارتباطه بمسكنه . - يحافظ على مقتنيات منزله ونظافتها . - يلاحظ ظهور الشمس ويربط بين الشمس وطول النهار . - يلاحظ غياب الشمس وحول الظلام ويربط ذلك بالليل . - يلاحظ شروق الشمس ويربط ذلك بالصباح . - يلاحظ غروب الشمس ويربط ذلك بالمساء . - يربط بين وجبة الغداء والظهور . - يربط بين النهار والذهاب الى المدرسة والى العمل . - يربط بين الليل والراحة والنوم . - يعرف تسلسل الزمن انطلاقا من اليوم : الامس والغد . - ينظم حياته اليومية بالنسبة للاكل واللعب والدرس والنوم . - يتعود على احترام المواعيد . - يتعرف بحواسه الى حالة الطقس : بارد او حار . - يدرك ان تبدل حالة الطقس يستدعي ارتداء ملابس مناسبة . - يصف حالة الطقس : صااح - غائم - ممطر - مثج . | <p>رابعا - الزمن والطقس : (٩ حصص)</p> <p>١ - الشمس والزمن : (٦ حصص)</p> <p>الشمس - الشروق والغروب - النهار والليل - الصباح والظهور والمساء - اليوم والامس والغد .</p> <p>٢ - حالة الطقس : (٣ حصص)</p> <p>بارد - حار - صااح - غائم - ممطر - مثج .</p> |
| | <ul style="list-style-type: none"> - صور ورسوم أو شرائح أو افلام وثائقية تخدم الاهداف التعليمية المقررة للمحور . - ملابس شتوية واخرى صيفية . - عرض نشاطات فريدة ليوم كامل . - تصنيف رسوم لنشاطات مختلفة بين نهارية وليلية . - تصنيف الملابس الى شتوية وصيفية . - اغان مختلفة . - مشهد تمثلي يخدم هدف تسلسل الزمن واحترام المواعيد . | | |

الحلقة الثانية : السنة الرابعة.

| ملاحظات | الوسائل و الأنشطة | الأهداف التعليمية | المحتوى (المحاور والمضمون) |
|---|--|---|--|
| الاختار من الصور والتعليق من التصاميم في الملف. | <ul style="list-style-type: none"> مجسم الكرة الأرضية . صور فضائية . أفلام وشرائح . رسوم توضيحية . | <p>كـي يصبح المتعلم قادراً على أن :</p> <ul style="list-style-type: none"> يعرف ان الأرض كروية الشكل . يدرك ان نور الشمس لا يضيء كامل سطح الكرة الارضية دفعة واحدة . يدرك ان وصول نور الشمس الى جميع اقسام سطح الأرض هو نتيجة لدوران الأرض حول نفسها . يعرف ان الأرض تدور حول نفسها على محور . يعرف ان القسم المواجه للشمس من سطح الأرض يكون فيه نهار والقسم الآخر يكون فيه ليل . يعرف ان تعاقب الليل والنهار هو نتيجة للوردة الأرض حول نفسها . يعرف اتجاه دورة الأرض حول نفسها . يعرف مدة دورة الأرض حول نفسها . يعرف ان هذه المدة تشكل يوماً كاملاً وان اليوم يتألف من نهار وليل . يعرف ان الأرض تدور حول الشمس أثناء دورانها حول نفسها . | <p>أولا - الكون : الأرض في الفضاء (ه حصص).</p> <p>١ - الأرض تدور حول نفسها :</p> <p>أ - كروية الأرض .</p> <p>ب- دورة الأرض حول نفسها امام الشمس : مدتها - اتجاهها - نتائجها (الليل والنهار) .</p> <p>٢ - الأرض تدور حول الشمس :</p> <p>- دورة الأرض حول الشمس ومدتها- نتائجها (الفصول الاربعة).</p> <p>٣ - القمر تابع للأرض :</p> <p>أ - دورته ومدتها (الشهر القمري) .</p> <p>ب- أوجه القمر .</p> <p>٤ - ملف : الاسمان يعزى الفضاء ويهبط على سطح القمر .</p> |

| ملاحظات | الوسائل والأنشطة | الأهداف التعليمية (معارف - قدرات / مهارات - مواقف) | المحتوى (المحاور والمضمون) |
|---------|---|--|--|
| | <ul style="list-style-type: none"> - خريطة العالم الطبيعية. - مجسم الكرة الأرضية . - صور . - رسوم توضيحية . - أفلام وشرائح . | <ul style="list-style-type: none"> - يعرف ان الأرض تدور حول الشمس في مدار ثابت. - يعرف اتجاه دورة الأرض حول الشمس . - يعرف مدة دورة الأرض حول الشمس . - يميز بين السنة العادية والسنة الكبيسة . - يعرف ان القمر تابع للأرض يدور حولها ويدور معها حول الشمس . - يدرك ان القمر يعكس نور الشمس على الأرض وينتير سطحها ايلا . - يعرف ان شكل القمر كروي . - يعرف مدة دورة القمر حول الأرض . - يتعرف الى الأشهر القمرية من خلال روزنامة. - يلاحظ تبدل اوجه القمر . | <p>ثانيا - سطح الكرة الأرضية وغطائه :</p> <p>(٧ حصص)</p> <p>١- خريطة العالم (مناقها وقراءتها).</p> |

| ملاحظات | الوسائل والأنشطة | الأهداف التعليمية (معارف - مهارات / قدرات - مواقف) | المحتوى (المحاور والمضامين) |
|--|--|--|---|
| <p>يهدف الملف الذي توفر معلومات عامة حول الدرس ، تعزيز ثقافة المتعلم .</p> | <p>خرائط صماء . - ادوات قياس عناصر الطقس . - توقيع على خريطة صماء للمسلم اسماء المحيطات والقارات وتلوينها بحسب مفتاح المقترحه المتعلم . - اختيار عملي في الصف حول ضرورة الهواء للحياة . - مراقبة تحول حالة الطقس لمدة اسبوع وتسجيل النتائج .</p> | <p>يعرف ان المحيطات والبحار تشكل معظم الغلاف المائي . - يسمى المحيطات ويحدد مواقعها . - يسمى بعض البحار . - يلاحظ من خلال مجسم الكرة الارضية، اختلاف اتساع القارات والمحيطات . - يعرف ان الغلاف الجوي هو جزء من سطح الارض . - يعرف ان الهواء موجود في الغلاف الجوي . - يعي أهمية الهواء بالنسبة للحياة . - يعرف ان حرارة الهواء والرطوبة والسطوح والرياح هي عناصر متغيرة . - يتعرف الى مفهوم الطقس . - يتعرف الى مفهوم المناخ . - يعرف ان المناخ يتنوع بين حار ومعتدل وبارد . - يميز بين الطقس والمناخ . - يعرف ان التربة والنبات والحيوان تشكل الغلاف الحيوي للارض . - يعرف ان توزيع النبات والحيوان على سطح الارض يختلف باختلاف المناخ .</p> | <p>٢ - سطح الكرة الارضية : أ - القارات . ب - المحيطات والبحار . ج - الغلاف الجوي . ٣ - الطقس والمناخ : - عناصر الطقس والمناخ . - الفرق ما بين الطقس والمناخ . ٤ - ملف : النبات والحيوان على سطح الارض .</p> |

| ملاحظات | الوسائل والأنشطة | الأهداف التعليمية (معارف - قدرات / مهارات - مواقف) | المحتوى (المحاور والمضمون) |
|---------|--|--|---|
| | <ul style="list-style-type: none"> - اطلس جغرافي . - خرائط . - رسوم بيانية . - صور ورسوم توضيحية . - أفلام . - خرائط صماء . - مطابقة خريطة توزيع السكان ومناطق السهول في لبنان . - مطابقة خريطة توزيع السكان والمناطق الجبلية في لبنان . - القيام بزيارة ميدانية تخدم أهداف المحور . - ترتيب في جدول اعلی قمة جبلية في كل من قارات العالم . - جمع صور عن أشكال السكن في الجبال والسهول والصحارى . - توقيع على خريطة صماء لحوض البحر المتوسط اهم الممرات التي تربط هذا البحر بالبحار المجاورة . - كتابة تقرير موجز عن دور المتعلم في الحفاظ على البيئة . | <ul style="list-style-type: none"> - يتعرف من خلال رسم بياني عمودي الى تطور عدد سكان العالم . - يلاحظ الانتشار السكاني على سطح الارض من خلال خريطة مسطحة للعالم . - يلاحظ وجود تباين في توزيع السكان بين القارات . - يسمي مناطق كثيرة السكان من خلال الخريطة . - يسمي مناطق قليلة السكان من خلال الخريطة . - يتعرف على خريطة العالم الطبيعية الى اهم السهول ومواقعها في القارات . - يربط بين توزيع سكان العالم والمناطق السهلية، من خلال خريطة . - يتعرف الى بعض انماط النشاط الزراعي في السهول . - يدرك اهمية السهول في تأمين موارد وحاجات مختلفة (بنيانية وحيوانية) . - يقرأ مظهرا سهليا . - يتعرف على خريطة العالم الى اهم السلاسل الجبلية ومواقعها في القارات . | <p>ثالثا - الارض كوكب الانسان : (١٨ حصة) .</p> <p>١- الانتشار السكاني على سطح الارض:</p> <p>أ - تطور عدد سكان العالم .</p> <p>ب- توزيع السكان على القارات .</p> <p>ج - المناطق الرئيسية للتركز السكاني في العالم .</p> <p>٢- الانسان يستثمر سطح الارض :</p> <p>أ - الانسان والسهول :</p> <ul style="list-style-type: none"> - اهم السهول في العالم . - السكن والنشاط البشري في المناطق السهلية . <p>ب- الانسان والجبال :</p> <ul style="list-style-type: none"> - اهم السلاسل الجبلية في العالم . - السكن والنشاط البشري في الجبال . <p>ج - الانسان والصحارى :</p> <ul style="list-style-type: none"> - اهم الصحارى في العالم . - السكن والنشاط البشري في الصحارى . |

| ملاحظات | الوسائل والأششطة | الأهداف التعليمية (معارف - قدرات / مهارات - مواقف) | المحتوى (المحاور والمضمون) |
|---------|---|--|---|
| | <ul style="list-style-type: none"> - تصنيف في جدول اهم الوسائل المستخدمة في المواصلات والاتصالات . - زيارة الى مركز هاتف او احد المرافق . | <ul style="list-style-type: none"> - يدرك العلاقة بين توزيع السكان والجيال، من خلال خريطة العالم. - يتبين وجود مناطق سكنية في الجبال وبخاصة على السفوح . - يدرك دور الجبال في تخزين المياه نتيجة تلقيها الأمطار والتلوج . - يتعرف الى طبيعة النشاط الزراعي في المناطق الجبلية. - يتعرف الى دور الجبال في النشاط السياحي (اصطياف) - تزلج - مناظر طبيعية) . - يقرأ مظهرا جباليا . - يتعرف على خريطة العالم الى اهم الصحارى ومواقعها في القارات . - يربط بين توزيع السكان والصحارى في العالم، من خلال خريطة . - يتعرف الى صعوبة الحياة في الصحراء . - يتعرف الى الواجهة كنقطة تركز سكاني في الصحراء . - يتعرف الى انماط السكن وطبيعة النشاط البشري في الصحراء . - يقرأ مظهرا صحراويا . - يتعرف الى التأثير كل من الزلازل والبراكين في حياة الانسان . | <ul style="list-style-type: none"> د - ملف : الانسان والزلازل والبراكين . هـ- الانسان والمياه العذبة : <ul style="list-style-type: none"> - اهم الانهار في العالم . - اهم البحيرات العذبة في العالم . - السكن والنشاط البشري على ضفاف الانهار والبحيرات . و - الانسان والبحار والمحيطات : <ul style="list-style-type: none"> - البحار والمحيطات مجال تواصل . - البحار والمحيطات مصدر ثروات . ز - ملف : التلوث والمحافظة على البيئة . ح - الانسان والمواصلات والاتصالات : <ul style="list-style-type: none"> - الوسائل الحديثة في المواصلات والاتصالات . - اهمية المواصلات والاتصالات . |

| ملاحظات | الرسائل والأنشطة | الأهداف التعليمية (معارف - مهارات - مواقف) | المحتوى (المحاور والمضمون) |
|---------|------------------|---|-------------------------------|
| | | <ul style="list-style-type: none"> - يتعرف على خريطة العالم الى أهم الأنهار ومواقعها في القارات . - يتعرف على خريطة العالم الى أهم البحيرات العذبة وتوزعها على القارات . - يربط بين توزيع السكان ووجود الأنهار والبحيرات، من خلال خريطة. - يدرك أهمية المياه العذبة في حياة الإنسان وتمركزه السكاني . - يتعرف الى نماذج من أشكال استغلال المياه العذبة (شرب - ري - صيد - طاقة - صناعة - نقل...). - يحدد على خريطة العالم : المحيطات ، أهم البحار ، أهم الممرات البحرية . - يربط بين الشواطئ البحرية ووجود أهم المدن في العالم . - يربط بين وجود المدن الساحلية والنشاطات المرتبطة . - يتعرف على الخريطة الى أهم المرافئ العالمية . - يدرك دور المواصلات البحرية في تحقيق التواصل بين الشعوب . - يتعرف الى أهم الثروات البحرية (الأسماك - الأملاح - الحشائش البحرية - الإسفنج - اللؤلؤ...). - يدرك دور الإنسان في تلوث البيئة : الحرائق - قطع الأشجار - الكسارات - النفايات - المياه المبتذلة... . - يدرك أهمية دور الإنسان في الحفاظ على البيئة. - يتعرف الى أبرز الوسائل الحديثة المستخدمة في النقل . - يتعرف الى أبرز الوسائل الحديثة المستخدمة في الاتصال . - يدرك أهمية وسائل النقل والاتصال في تحقيق التواصل والتعاون بين الشعوب . | |

المرحلة المتوسطة : السنة السابعة.

| ملاحظات | الرسائل والأنشطة | الأهداف التعليمية (معارف - قدرات / مهارات - مواقف) | المحتوى (المحاور والمضمون) |
|--|--|--|---|
| <p>- تجسري عملية التدريس في شرح المحتوى والمفاهيم الأساسية - من خلال المهارات في اغلب الاحوان .</p> <p>- اعتقاد الاطلانس كوسيلة اساسية للتدريس .</p> | <p>- مجسم الكرة الارضية .</p> <p>- رسوم توضيحية .</p> <p>- خرائط متنوعة للعالم .</p> <p>- بوصلة .</p> <p>- رسم لوردة الجهات .</p> <p>- رسوم ونماذج خرائط لتوضيح طرائق تمثيل سطح الارض .</p> <p>- اسطوانة التوقيت العالمي .</p> <p>- صور جوية .</p> <p>- صور ومخططات لمظهر جغرافي .</p> <p>- اقليم وثائقية .</p> <p>- جداول احصائية .</p> <p>- رسوم وخرائط صماء .</p> <p>- اوراق ميليمترية شفافة .</p> <p>- اجراء عملية حسابية بسيطة تبين عدم الاستدارة التامة للارض .</p> <p>- مطابقة بين ورده الجهات والبوصلة .</p> <p>- استعمال ورده الجهات لتحديد كافة الجهات على خريطة او مخطط او على الوراق .</p> | <p>كي يصبح المتعلم قادراً على ان :</p> <p>- يتعرف الى شكل الارض من خلال قراءته لصور الكرة الارضية ولصور سطح الارض من اتجاهات متعددة (أفقية، مائلة ، سميوية جوية، سميوية فضائية) ، ويحجب عن اسئلة حولها .</p> <p>- يدرك ابعاد الارض الاساسية (القطران، المحيط، المساحة)، من خلال قراءته لرسم توضيحي .</p> <p>- يتعرف الى الجهات الاساسية والفرعية من خلال ورده الجهات .</p> <p>- يحدد الجهات ايلا استنادا الى النجم القطبي من خلال رسم توضيحي .</p> <p>- يتعرف الى خطوط الطول ودوائر العرض من خلال رسوم توضيحية .</p> <p>- يتعرف الى أهمية طرائق التمثيل من خلال رسوم توضيحية ونماذج خرائط .</p> <p>- يقارن الخرائط لادراك التعبير الناجم عن طرائق التمثيل في الاشكال والمساحات .</p> | <p>أولا - مجال الارض : (٨ حصص) .</p> <p>١ - شكل الارض ، صورها وابعادها : (حصه واحدة) .</p> <p>- صورة الكرة الارضية وصور لسطح الارض .</p> <p>- ابعاد الارض .</p> <p>٢ - تعيين المواقع على سطح الارض : الجهات والاحداثيات : (حصتان) .</p> <p>أ - الجهات الاساسية والفرعية :</p> <p>- البوصلة واستعمالها .</p> <p>- تحديد الجهات نهرا : موقع الشمس .</p> <p>- تحديد الجهات ايلا : موقع النجم القطبي .</p> <p>ب- الاحداثيات :</p> <p>- خطوط الطول ودوائر العرض .</p> <p>- شبكة الاحداثيات وتحديد الموقع .</p> |

| ملاحظات | الوسائل والأشظمة | الأهداف التعليمية (معارف - قدرات / مهارات - مواقف) | المحتوى (المحاور والمضمون) |
|---------|--|--|--|
| | <ul style="list-style-type: none"> - رسم خطوط الطول ودوائر العرض على دائرة . - استخدام شبكة الإحداثيات لتحديد موقع بلد أو مدينة على خريطة . - تلوين ومطابقة خرائط الاراك التحوير الناتج من طرائق التمثيل في الاشكال والمساحات . - تنفيذ مخطط على ورق شفاف ، لصورة مطهر جغرافي ، وتبينان اقسامه وابعاده . - تصنيف العناصر الطبيعية والعمرانية للمظهر الجغرافي ذاته . - توقيع على خريطة صماء اسماء بعض الدول موزعة على مختلف القارات . - تصنيف الدول المختارة بالترتيب بحسب مساحتها من خلال جدول . - الترتب على كئيبة : • استعمال ادوات تحديد الجهات . • قياس المسافات . - احتساب التوقيت . | <ul style="list-style-type: none"> - يقرأ صوراً لمظهر جغرافي ويدرك اقسامه وابعاده وخصائصه بالمقارنة مع مخطط لهذا المظهر . - يقرأ صورة جوية لمظهر جغرافي . - يقارن بين الصورة الجوية والخريطة الطوبوغرافية التي تمثلها من خلال مفتاح الخريطة . - يقرأ خريطة العالم ويحدد مواقع القارات والمحيطات والبحار عليها . - يدرك ان القارات مقسمة وحدات سياسية مختلفة المساحة هي الدول . - يسمي بعض الدول في القارات ويحدد مواقعها . | <ul style="list-style-type: none"> ٣ - خريطة العالم من الكرة الى المسطح : (حصص واحدة) . - تمثيل الكرة على سطح . - طرائق تمثيل الكرة الارضية . - خصائص طرائق التمثيل . ٤ - تمثيل المظاهر الجغرافية (صور وخريطة طوبوغرافية) : (حصص واحدة) . أ - صورة مظهر جغرافي . - مخطط مظهر جغرافي (مطابق للصورة) . ب - صورة جوية لمظهر جغرافي . - خريطة طوبوغرافية لمظهر جغرافي (مطابق للصورة) . ج - مفتاح الخريطة . ٥ - خريطة العالم السياسية: (حصص واحدة) . - توزيع القارات والمحيطات والبحار . - الدول في القارات وأهم الجزر التابعة . ٦ - اتصال تدريبيية تشمل موضوعات المحور (حصتان) . |

| ملاحظات | الوسائل والأششطة | الأهداف التعليمية (معارف) - قدرات / مهارات - مواقف | المحتوى (المحور والمضمون) |
|---------|--|--|--|
| | <ul style="list-style-type: none"> - صور وشرائح . - أفلام علمية . - رسوم توضيحية . - خرائط . - نصوص . - تصنيف عناصر الكون من خلال صور ونصوص . - تصنيف كواكب المنظومة الشمسية بحسب أحجامها . - رسم وتوزيع اجزاء المنظومة الشمسية . - اكمال خط زمني لمراحل اكتشاف الفضاء . - مطابقة خريطة الانتشار السكاني الحالي مع الخريطة السياسية للعالم . | <ul style="list-style-type: none"> - يتعرف الى النجوم والمجرات والمذنبات والشهب والنيازك من خلال صور ورسوم توضيحية . - يتعرف الى بنية الشمس من خلال صور ورسوم توضيحية . - يتعرف الى موقع الارض في المجموعة الشمسية من خلال رسوم توضيحية . - يقرأ خطاً زمنياً يوضح مراحل اكتشاف الفضاء . - يتعرف الى اختلاف وحدات المسافة على الارض وفي الفضاء . - يدرك أهمية اكتشافات الانسان للكون رغم محدوديتها . - يدرك ان الارض هي حاليا الموطن الوحيد للانسان . - يقر أهمية الارض كموطن للكائنات الحية . - يقارن انتشار السكان عبر الزمن من خلال مطابقة خرائط . - يفهم خريطة الانتشار السكاني الحالية . | <p>ثانيا - الارض كوكب الاسنان : (٣ حصص) .</p> <p>١ - الارض في الكون : (حصتان) .</p> <ul style="list-style-type: none"> - لمحة موجزة عن المنظومة الشمسية : الشمس ، الكواكب ، التوابع ، المذنبات ، الشهب والنيازك . - لمحة موجزة عن النجوم والمجرات . - مراحل اكتشاف الفضاء . <p>٢- مراحل الانتشار السكاني:</p> <ul style="list-style-type: none"> (حصه واحدة) - الارض والحياة . - خرائط انتشار السكان : قديمة (العصور الحجرية) ، وبسيطة ، حديثة . |

| ملاحظات | الرسائل والأنشطة | الأهداف التعليمية (معارف - قدرات / مهارات - مواقف) | المحتوى (المحاور والمضمون) |
|---------|--|--|--|
| | <ul style="list-style-type: none"> - رسوم توضيحية . - شرائح . - أفلام علمية . - خرائط مختلفة . - خرائط صماء . - خريطة توزع الصفائح . - آلة كهربائية لدوران الأرض . - صور ونصوص . - جداول احصائية . - رسوم بيانية . - نماذج من الصخور . - أدوات قياس عناصر الطقس . - توقيع مناطق الزلازل والبراكين على خريطة صماء . - رسم الكرة الأرضية يوضح ميل المحور . - رسم دورة الأرض حول الشمس . - اعداد بحث حول تقبب الأوزون ومخاطره . - اعداد نشرة جوية يومية لمدة اسبوع من خلال استخدام أدوات قياس مناخية او من خلال معطيات اعلامية . | <ul style="list-style-type: none"> - يتعرف الى بنية الأرض من خلال رسوم توضيحية . - يفهم ان قشرة الأرض غير مستقرة (ومن خلال نظرية حركة الصفائح) . - يربط بين العوامل الباطنية وعدم استقرار اليابسة من خلال رسوم توضيحية . - يستنتج من خلال تحركات الصفائح تكون أهم التضاريس . - يدرك الترابط بين حركة الصفائح وحدث الزلازل والبراكين من خلال مطابقة خرائط . - يربط أثر الزلازل والبراكين في حياة الانسان من خلال صور ونصوص وخرائط . - يقدر دور العظم وتطوره في ايجاد بعض الحلول لمخاطر الزلازل والبراكين . - يعرف ان الشمس هي مصدر للضوء والحرارة . - يدرك كيفية حدوث الليل والنهار من خلال صور ورسوم . - يتعرف الى دورة الأرض حول الشمس من خلال رسم توضيحي . | <p>ثالثاً - دينامية الأرض : (٢٢ حصة) .</p> <ul style="list-style-type: none"> ١ - اليابسة وتحركاتها : (حصتان) . - بنية الكرة الأرضية . - توزع الصفائح . - تكون الجبال والمحيطات . - الزلازل والبراكين : حدوثها ، توزعها ، اثرها في حياة الانسان . ٢ - الشمس مصدر طاقة (سور وحرارة) : (٣ حصص) . - دورة الأرض حول نفسها : الليل والنهار . - دورة الأرض حول الشمس : لفصول واختلاف طول الليل والنهار . - دورة القمر حول الأرض : اوجبه القمر ، الخسوف والكسوف . - السطوح . - الحرارة والمناطق الحرارية . |

| ملاحظات | الوسائل والأششطة | الأهداف التعليمية (معارف - قدرات / مهارات - مواقف) | المحتوى (المحاور والمضمون) |
|---------|---|--|--|
| | <ul style="list-style-type: none"> - زيارة محطة مناخية . - تنفيذ رسوم بيانية مناخية من خلال جدول احصائي. - تصنيف بعض الموارد الطبيعية المتجددة وغير المتجددة . - رسم وتلوين بعض أشكال التضاريس الناتجة عن التعرية . - رسم أقسام البركان وتكوينه وتنفيذ مجسم له . - الترتيب على : <ul style="list-style-type: none"> - استخدام ادرات قياس عناصر المناخ في الصف او في المختبر . - مقارنة رسوم بيانية لمحطات من اقاليم مناخية مختلفة. - احتساب الهدر في موارد المياه لدولة او لنهر معين من خلال جداول احصائية. | <ul style="list-style-type: none"> - يدرك اختلاف طول الليل والنهار من خلال رسم توضيحي . - يتعرف الى دورة القمر حول الارض من خلال رسم توضيحي . - يتعرف من خلال رسوم توضيحية الى اوجه القمر وظاهرتي الضيوف والكسوف . - يتعرف الى اختلاف الزوايا الحاصلة من التقاء اشعة الشمس مع سطح الارض من خلال رسم توضيحي . - يتعرف الى اختلاف عدد ساعات السطوح على سطح الارض من خلال خريطة . - يربط بين السطوح الشمسي واستثماره كمصدر للطاقة . - يحدد على خريطة العالم المناطق الحرارية . - يتعرف الى بنية الجو من خلال رسم توضيحي . - يدرك ارتباط بنية الجو بحياة الانسان، وبخاصة اهمية طبقة الاوزون . - يعرف مفهوم الضغط الجوي من خلال امثلة . - يربط بين اختلاف مراكز الضغط الجوي وحركة الهوا من خلال رسم توضيحي . | <p>٣ - بنية الجو وتأثيرها في حياة الانسان:</p> <ul style="list-style-type: none"> (حصتان). - طبقات الجو ومكوناتها . - الضغط الجوي والرياح . - اثر البنية في حياة الانسان . <p>٤ - الدورة المائية والاسنان :</p> <ul style="list-style-type: none"> (حصتان). - مراحل الدورة المائية الطبيعية : التبخر ، التكاثف ، المتساقطات... - خريطة توزع الامطار على سطح الارض . - استخدامات المياه . - الهدر والتلوث . <p>٥ - الطقس والمناخ : (٣ حصص)</p> <ul style="list-style-type: none"> - مفهوم الطقس والمناخ . - التفاعلات بين عناصر المناخ . - المناخات الاساسية على سطح الارض . - خريطة المناطق المناخية . |

| ملاحظات | الوسائل والأنشطة | الأهداف التعليمية (معارف) - قدرات / مهارات - مواقف | المحتوى (المحاور والمضمون) |
|---------|------------------|--|---|
| | | <ul style="list-style-type: none"> - يتعرف الى الدورة المائية الطبيعية من خلال رسم توضيحي . - يقرأ خريطة توزع الأمطار . - يتعرف الى استخدامات الانسان للمياه من خلال مخطط بياني . - يدرك اثر نشاط الانسان في الدورة المائية من خلال نماذج للهدر والتلوث . - يميز بين مفهومي الطقس والمناخ من خلال نصوص . - يربط اختلاف احوال الطقس بتغير حالة ابي من عناصره . - يقرأ رسوماً بيانية مناخية تمثل الحرارة والأمطار . - يقرأ نشرة جوية بسيطة . - يربط بين النشرة الجوية وحالة الطقس . - يحدد على خريطة المناطق المناخية الكبرى اهم الاقاليم المناخية . - يربط بين خريطة الاقاليم المناخية ونواع المناخ من خلال رسوم بيانية وصور . - يتعرف الى السلسلة الغذائية من خلال رسوم توضيحية . - يدرك ترابط عناصر السلسلة الغذائية من خلال مخطط بياني ونصوص . - يتعرف الى المنظومة البيئية من خلال امثلة . - يقرأ خريطة الاقاليم النباتية في العالم . - يدرك الحل البيئي من خلال مشكلة قطع الغابات . - يتعرف الى اهم الموارد الطبيعية المتجددة والنافدة . - يربط الدلائل بالموارد النافدة من خلال امثلة . | <ul style="list-style-type: none"> ٦ - الدورة البيئية : (حستان) <ul style="list-style-type: none"> - السلسلة الغذائية . - المنظومة البيئية . - خريطة الاقاليم النباتية . - الحل البيئي : قطع الغابات ... ٧ - الموارد الطبيعية المتجددة وغير المتجددة: (حستان). <ul style="list-style-type: none"> - تعريف المورد الطبيعي . - الفرق بين المورد المتجدد وغير المتجدد مع امثلة . - النفط كمورد غير متجدد : انتاج واحتياطي . - خريطة توزع أهم حقول النفط في العالم . - الموارد البديلة للموترة وغير الموترة . ٨ - الدورة التفاضلية : (٤ حصص). <ul style="list-style-type: none"> - الصخور ، نكتتها ، انواعها . - التعرية : ميكانيكية ، كيميائية . - التعرية(الحت) : النحت ، النقل ، الترسيب . - انواع التعرية : مائية ، جليدية ، ريحية . - تكون التربة . - التصخر يس الناجمة عن التعرية اشكالها وتطورها . - خريطة العالم الطبيعية . |

| ملاحظات | الوسائل والأنشطة | الأهداف التعليمية (معارف - قدرات / مهارات - مواقف) | المحتوى (المحاور والمضامين) |
|---------|------------------|---|--|
| | | <ul style="list-style-type: none"> - يميز من خلال صور وامثلة الموارد البيئية الملوثة وغير الملوثة. - يقرأ خريطة توزع حقول النفط في العالم . - يستنتج واقع النفط كمورد غير متجدد من خلال جدول احصائي او رسم بياني للانتاج والاحتياطي. - يتعرف الى كيفية تكون الصخور من خلال رسوم توضيحية. - يتعرف الى انواع الصخور من خلال صور وعينات. - يتعرف الى عمليات التجوية كمرحلة تمهيدية للتعرية، من خلال صور ورسوم توضيحية. - يتعرف الى مراحل التعرية من خلال صور ورسوم توضيحية. - يتعرف الى انواع التعرية من خلال صور ورسوم توضيحية. - يتعرف الى اشكال التضاريس الناجمة عن التعرية من خلال صور ورسوم توضيحية . - يقرأ خريطة توزع التضاريس الكبرى في العالم . - يستخدم ادوات قياس عناصر المناخ في الصف او في المختبر . - يقارن رسوما بيانية لمحطات من اقاليم مناخية مختلفة . - يقارن بين صورتين لمنطقة زراعية قبل التوسع العمراني ويحده . - يتبين الهمر في موارد المياه لولة او نهر معين (من خلال جداول احصائية). | <p>٩ - اصال تدريبية تشمل موضوعات المحور (حصتان).</p> |

| ملاحظات | الوسائل والأنشطة | الأهداف التعليمية (معارف - مهارات - مواقف) | المحتوى (المحور والمضمون) |
|---------|--|--|--|
| | <ul style="list-style-type: none"> - خرائط . - رسوم بيانية . - صور ورسوم توضيحية . - خرائط صماء . - جداول احصائية . - مخططات مدن . - احتساب الكثافة لبعض الدول من خلال جدول احصائي . - توقيع على خريطة صماء مناطق الكثافة السكانية . - اجراء مقارنة بين خصائص كل من المدينة والريف . - تصنيف اهم المشاكل في المدينة والريف . - تنفيذ عملية حسابية تظهر التزايد الطبيعي للسكان من خلال جدول احصائي . - تنفيذ عملية حسابية تظهر التزايد السكاني العام من خلال جدول احصائي . - تحديد أربع مناطق مهمة للتركز السكاني على خريطة العالم وتربطها . | <ul style="list-style-type: none"> - يقرأ خريطة التوزيع السكاني في العالم . - يحدد مناطق الجذب والطرود السكاني على خريطة توزيع السكان في العالم . - يربط التوزيع السكاني بالموائل الطبيعية والاقتصادية من خلال نصوص ومطابقة خرائط . - يفهم معنى الكثافة السكانية . - يقرأ خريطة الكثافة السكانية ويصنف مناطق الكثافة (عالية، متوسطة، مرتفعة) . - يفهم خصائص المدينة من خلال صور وجداول احصائية ونصوص . - يقرأ مخطط مدينة . - يحدد على خريطة ، المدينة وضواحيها . - يدرك اسباب الاستقطاب المدني من خلال نصوص وجداول احصائية . - يفهم مراحل توسع المدن من خلال مقارنة مخططات . - يتبين اهم مشاكل المدن من خلال صور ونصوص . - يفهم خصائص الريف من خلال صور وجداول احصائية ونصوص . | <ul style="list-style-type: none"> رابعا - حركة السكان : (٩ حصص) . ١ - توزيع السكان : (٣ حصص) . - خريطة توزيع السكان في العالم . - عوامل التوزيع : الطبيعية والاقتصادية . - الكثافة السكانية . ٢ - التمرکز السكاني : المدن والارياف (حصتان) . أ - المدن : <ul style="list-style-type: none"> - المدينة وخصائصها . - المدينة وتوسعها . - المدينة مركز استقطاب . - مشاكل المدن . ب- الارياف : <ul style="list-style-type: none"> - الريف وخصائصه . - الريف وتطوره . - مشاكل الريف . ج- خريطة توزيع السكان بين المدن والارياف . ٣ - حركات السكان : (حصتان) . - الحركة الدورية : يومية ، اسبوعية ، فصلية . |

| ملاحظات | الوسائل والأنشطة | الأهداف التعليمية (معارف - قدرات / مهارات - مواقف) | المحتوى (المحاور والمضامين) |
|---|--|--|---|
| <p>تعريفات مبسطة للمفاهيم الاقتصادية ، التقدير ، الإنتاج ، العرض والطلب .</p> | <p>تنفيذ رسمين بيانيين من خلال قراءة جداول احصائيين حول تطور عدد السكان، الأول في دولة من اوروسيا الغربية، والثاني من دولة افريقية نامية، واجراء مقارنة بين هذين الرسمين والتعليق عليهما .</p> | <p>يتميز بين مظاهر ريفية مختلفة من خلال صور ونصوص . - يقرأ خريطة توزيع السكان في المدن والارياف في دولة معينة . - يتبين تفاوت التوزيع السكاني بين المدن والارياف . - يحدد على خريطة، الحركة الدورية للسكان من خلال خطوط اتجاهاتها . - يقرأ جولا احصائيا يظهر تطور حركة التوزيع في دولة ما . - يقرأ جولا احصائيا يظهر تطور حركة الهجرة في بلد ما . - يقرأ جولا احصائيا عن معدلات المواليد والوفيات . - يقرأ رسمين بيانيين يظهران تطور معدلات المواليد والوفيات، الاول في دولة نامية والثاني في دولة متطورة .</p> | <p>التوزيع السكاني: اسباب ونتائج . - الهجرة : اسباب ونتائج . ٤ - النمو السكاني : (حصص واحدة) . - المواليد : معدل المواليد واسباب اختلافه . - الوفيات : معدل الوفيات واسباب اختلافه . - التزايد الطبيعي : معدل التزايد واسباب اختلافه . ه - تعاليم تطبيقية تشمل موضوعات المحور . (حصص واحدة) .</p> |
| <p>تعريفات مبسطة للمفاهيم الاقتصادية ، التقدير ، الإنتاج ، العرض والطلب .</p> | <p>صور ورسوم توضيحية . - جداول احصائية ومخططات بيانية . - نصوص . - خرائط . - مخطط مدينة .</p> | <p>يتعرف الى حاجات الانسان الضرورية والكافية من خلال صور او نصوص او مخطط بياني . - يتبين التفاوت في الحاجات بين المجتمعات .</p> | <p>خامسا - النشاط الاقتصادي للانسان في مجاله الجغرافي : (١٨ حصص) . ١ - مفاهيم اقتصادية : (حصتان) . - حاجات الانسان وانواعها : الضرورية والكافية .</p> |

| ملاحظات | الوسائل والأنشطة | الأهداف التعليمية (معارف - قدرات / مهارات - مواقف) | المحتوى (المحاور والمفاهيم) |
|---|--|--|--------------------------------|
| <ul style="list-style-type: none"> - خرائط صماء . - أفلام وشرائح . - نماذج عملات ، سندات ، شيكات ... - تصنيف حاجات الإنسان الى ضرورية وكهالية من خلال صور او مخطط بياني . - تصنيف المنتجات بحسب انواعها من خلال صور او نصوص . - تصنيف المؤسسات الاقتصادية بحسب قطاعاتها (الاولي ، الثانوي والثالثي) ، من خلال نصوص او صور . - تصنيف انواع المؤسسات الاقتصادية من خلال صور او جدول احصائي . - تنفيذ ميزانية المنزل من خلال جدول احصائي على نموذج محدد . - تصنيف عدد من المزروعات الى متكيفة طبيعيا ومكيفة تقنيا . - تصنيف عدد من المزروعات الى مهيبة وتجارية . - زيارة مصنع او معمل واعداد تقرير . - تصنيف عدد من الصناعات حسب انواعها (استخراجية ، تحويلية ، استهلاكية) . | <ul style="list-style-type: none"> - يتعرف الى اشكال الانتاج من خلال صور ونصوص . - يميز بين مفهومي المنتجات والخدمات من خلال نصوص او صور . - يربط بين عناصر مؤسسة من خلال مخطط بياني . - يفهم ميزانية المنزل من خلال مخطط بياني . - يعي اهمية ترشيد الانفاق . - يميز عناصر المظهر الزراعي من خلال صور ونصوص . - يتعرف الى ميلادين النشاطات الزراعية المختلفة من خلال صور ونصوص . - يميز بين زراعات متكيفة مع الطبيعة واخرى مكيفة تقنيا من خلال صور ونصوص او رسوم توضيحية . - يقارن بين التقنيات الزراعية التقليدية والمتطورة في مياادين مختلفة من خلال صور ونصوص ورسوم توضيحية . - يقارن بين مظاهر قروية قديمة واخرى حديثة (مسكن ، مواصلات ، نشاطات) ، من خلال صور او مخططات . | <ul style="list-style-type: none"> - المنتجات وانواعها . - الخدمات وانواعها . - المؤسسات الاقتصادية : تصنيفها ، عناصرها ، اجزائها . - الاستهلاك : الاستهلاك المنزلي ، ميزانية المنزل . <p>٢ - المجالات الزراعية : (٣ حصص) .</p> <ul style="list-style-type: none"> - المظهر الزراعي : عناصره وتوقعه . - النشاط الزراعي : تعريفه ، مياادينه ، التكيف والتكيف . - التحولات في المجالات الزراعية: التقنيات ، القرية ، المواصلات ، الزراعة المعيشية والزراعة التجارية . <p>٣ - المجالات الصناعية : (٣ حصص) .</p> <ul style="list-style-type: none"> - المظهر الصناعي: معمل، مصنع، منطقة صناعية ، مؤسسات صناعية . | |

| ملاحظات | الوسائل، والأنشطة | الأهداف التعليمية | المحتوى (المصادر والمضمون) |
|---------|--|---|---|
| | <ul style="list-style-type: none"> - جمع معلومات حول مؤسسة عالمية متعددة الجنسيات . - اكتمال مخطط بياني للدرجة الاقتصادية. - تحرير نموذج شيك أو سند . - زيارة مركز سياحي . - تصنيف بعض الأماكن السياحية الى طبيعية، عمرانية قديمة ، وعمرانية حديثة من خلال صور أو نصوص أو خرائط . - جمع معلومات عن وسائل الاتصالات الحديثة. - اعداد تقرير موجز عن دور المواصلات في تطوير منطقة معينة . - حل مسائل حسابية حول الربح والخسارة . - استعمال بعض المصطلحات الاقتصادية الأساسية في نصوص مثل: استيراد - تصدير - استهلاك - إنتاج - استثمار - قطاع اقتصادي، - عملة - شيك - بطاقة اعتماد ... - تعيين أنواع من نشاطات زراعية او صناعية او سياحية على خريطة صماء ، من خلال مفاتيح ووضح . | <ul style="list-style-type: none"> - يميز بين الزراعات المعيشية والتجارية من خلال صور ونصوص وجداول احصائية . - يميز عناصر المظهر الصناعي من خلال صور ونصوص . - يميز بين المعمل والمصنع من خلال نصوص وصور . - يتعرف الى نموذج لمؤسسة صناعية عالمية (متعددة الجنسيات) ، من خلال نصوص ومخطط بياني وخريطة انتشارها . - يتعرف الى الصناعات الاستخراجية والتحويلية والاستهلاكية من خلال صور ونصوص ورسم توضيحية . - يتعرف الى عوامل التركز الصناعي من خلال صور ونصوص وخرائط طوبوغرافية. - يميز بين مجال صناعي متطور وآخر غير متطور من خلال صور ونصوص وجداول احصائية . - يميز بين اسواق قديمة واسواق حديثة من خلال صور او نصوص . - يفهم عوامل تركز الاسواق التجارية من خلال مخطط مدينة او نصوص . | <ul style="list-style-type: none"> - عالمية (متعددة الجنسيات). - صناعة استخراجية . - صناعة تحويلية . - صناعة استهلاكية . - التمرکز الصناعي . - نموذج لمجال صناعي متطور وآخر غير متطور . <p>٤ - مجالات التبادل والخدمات :</p> <p>(٣ حصص)</p> <ul style="list-style-type: none"> - الاسواق : دورها ، أشكالها ، تمركزها . - النقد : دوره ، أشكاله (العملة ، المستندات المالية) ، مؤسساته . - التسويق : العرض والطلب . - الليرة الاقتصادية . <p>٥ - المجالات السياحية : (حصتان)</p> <ul style="list-style-type: none"> - النشاط السياحي : تعريفه ، مقوماته ، انواعه . - اهم المناطق السياحية . - تأثير النشاط السياحي في المحيط الجغرافي . |

| ملاحظات | الوسائل والأنشطة | الأهداف التعليمية (معارف - قدرات / مهارات - مواقف) | المحتوى (المحاور والمضامين) |
|---------|-------------------------------|---|--|
| | تنفيذ ميزانية عائلة المتعلم . | <ul style="list-style-type: none"> - يميز بين أشكال التقف (عملة ومستندات مالية)، من خلال تصانح صور ونصوص . - يفهم قانون العرض والطلب من خلال رسوم بيانية ونصوص . - يتعرف الى الدررة الاقتصادية من خلال مخطط بياني . - يتعرف الى أهم أنواع النشاط السياحي من خلال صور توضيحية . - يتعرف الى بعض الاماكن السياحية الطبيعية والعمرانية من خلال صور او نصوص او خرائط . - يتعرف الى بعض المواضيع السياحية من خلال صور او نصوص او خرائط . - يتعرف الى بعض المناطق السياحية في العالم من خلال خرائط او نصوص . - يتبين اثر النشاطات السياحية في المحيط الجغرافي (من الساحلتيين الإيجابية والسلبية)، من خلال صور ونصوص ورسوم توضيحية . - يتعرف الى انواع المواصلات من خلال صور ونصوص ورسوم توضيحية . - يدرك دور المواصلات في تنظيم المجال الجغرافي من خلال نصوص ومقارنة صور وخرائط . - يتعرف الى بعض انواع الاتصالات وتطورها من خلال صور ونصوص ورسوم توضيحية . - يتعرف الى شبكات نقل المعلومات من خلال خرائط او مخططات ... | <ul style="list-style-type: none"> ٦ - المواصلات والاتصالات : (٣ حصص) - المواصلات : انواعها وتطورها . - الاتصالات : انواعها وتطورها . - دور المواصلات والاتصالات في تنظيم المجال الجغرافي . - اثر الاتصالات في اختصار المسافات ونقل المعلومات . ٧ - تمارين تطبيقية تشمل موضوعات المحور (حصتان) . |

التعليم الثانوي

الثانوي الاول

| ملاحظات | الوسائل والأنشطة | الأهداف التعليمية | المحتوى |
|--|--|---|---|
| معا للتكرار فقد جاءت الاهداف التعليمية مكتملة لما ورد من اهداف تعليمية في مرحلة التعليم الاساسي. | <ul style="list-style-type: none"> - مخطط توضيحي يبين علاقة علم الجغرافيا بساتر العلوم . | <p>(معارف - قنرات / مهارات - مواقف)</p> <p>كي يصبح المتعلم قادراً على أن :</p> <ul style="list-style-type: none"> - يدرك المفهوم الحديث لعلم الجغرافيا، وبخاصة بعد أن تطور هذا العلم من دراسة المكان الى دراسة النشاط البشري من مختلف وجوهه (اي تنظيم الجماعات البشرية لمجالها الجغرافي). | <p>(المحاور والمضمون)</p> <p>أولاً - علم الجغرافيا : (حصص واحدة).</p> <ul style="list-style-type: none"> - المفهوم الحديث لعلم الجغرافيا . - تطور مفهوم علم الجغرافيا . - ارتباط علم الجغرافيا بساتر العلوم . |
| | <ul style="list-style-type: none"> - صور فضائية ورسوم فلكية وأفلام وثرائج علمية . - مجسم الكرة الارضية . - آلة كهربائية تظهر حركات الارض والقمر ونتائجها . - تنفيذ رسوم فلكية للمنظومة الشمسية وحركات الارض ... - تنفيذ اصمال تطبيقية لتمثيل حركات الارض والقمر . - تنفيذ رسوم بيانية توضح عناصر المنظومة الشمسية من حيث الابعاد والاحجام . - جمع معلومات عن الرحلات الفضائية وتصنيفها بحسب جنسياتها واهدافها . | <ul style="list-style-type: none"> - يطلع على النظريات الحديثة المتعلقة بنشأة الكون والمنظومة الشمسية . - يعرف الى بنية الكون (مع التركيز على مجرة درب التبان و المنظومة الشمسية). - يتبين شكل الارض ويعترف الى ابعادها . - يبنى خياله ويتكهن من فهم واستيعاب حركات الارض والقمر ووقا لنتيها . - يعي نتائج دوران الارض والقمر وارتباطها بحياة الاسمان . - يقرأ الصور الفضائية . - يتعرف الى اهم المنجزات الحديثة في مجال اكتشاف الفضاء . - يبنى رغبته في معرفة الفضاء . | <p>ثانياً - الاسمان والكون : (١٠ حصص)</p> <p>١ - لمحة عن الكون :</p> <ul style="list-style-type: none"> - مفهوم الكون . - نشأة الكون (التركيز على نظرية التناكف) . - بنية الكون (التركيز على مجرة درب التبان والمنظومة الشمسية). - النظريات الحديثة لنشوء المنظومة الشمسية . <p>٢ - الارض وحوادثها :</p> <p>أ - شكل الارض وابعادها .</p> <p>ب - الدورة اليومية : قوا لنتيها ونتائجها .</p> <p>ج - الدورة السنوية: قوا لنتيها ونتائجها .</p> |

| ملاحظات | الوسائل والأنشطة | الأهداف التعليمية (معارف - مهارات / مهارات - مواقف) | المحتوى (المحاور والمضمون) |
|---------|---|--|---|
| | <ul style="list-style-type: none"> - تحضير ملف حول تطور فكرة كروية الأرض وحرركاتها . | <ul style="list-style-type: none"> - يحدد المواقع على الخريطة انطلاقاً من خطوط الطول ودوائر العرض . - يحتسب التوقيت العالمي الاصطلاحي . - يثمي قدرته على التجريد والخيال، من طريق تمثيل الواقع على مصورات مسطحة . - يتعرف من خلال رسوم وخرائط التي اهم طرائق الإسقاط وتمثيل التضاريس . - يقرأ الخريطة من خلال مفاتها . - يحتسب المسافة الحقيقية انطلاقاً من مقياس الخريطة . - يتعرف الى اهم انواع الخرائط ويتبين لوجه استخدام كل منها . | <ul style="list-style-type: none"> ٣ - القمر تابع الأرض : - شكل القمر ، أبعاده وخصائصه . - حرركاته ونتائجها . ٤ - المنجزات الحديثة في مجال الفضاء : - وسائل الرصد الحديثة . - أبرز الرحلات الفضائية ونتائجها . - برامج اكتشاف الفضاء . <p>ثالثاً - تمثيل المجال الجغرافي : (٤ حصص)</p> <ul style="list-style-type: none"> ١ - الأحداثيات الجغرافية : - خطوط الطول ودوائر العرض وأوجه استخدامها . ٢ - الخريطة : - مفهومها . - طرائق الإسقاط وتمثيل التضاريس . - مفتاح الخريطة . - انواع الخرائط وأوجه استخدامها . |

| ملاحظات | الوسائل والأنشطة | الأهداف التعليمية (معارف - قدرات / مهارات - مواقف) | المحتوى (المحاور والمضمون) |
|---------|---|--|--|
| | <ul style="list-style-type: none"> - جداول احصائية ورسم بيانية . - خرائط سكانية . - صور ، ارقام وشرائح علمية . - نصوص مختارة . - تنفيذ رسوم بيانية للنبي السكانية (اهرامات الاعمار - الاجناس ...). - اعداد ملف حول اثر الحروب في ظاهرتي النزوح والهجرة . - تعبئة استمارة حول ظاهرة النزوح او الهجرة في حي محدد (نشاط تعاوني). - تمارين تطبيقية تشمل تصنيف بعض الدول حسب معدل النمو الطبيعي للسكان والكثافة . - تحليل نصوص مختارة . | <ul style="list-style-type: none"> - يدرك مدى تفاوت معدلات النمو السكاني في العالم . - يصنف الدول بحسب معدلات النمو الطبيعي للسكان . - يعي سبلات التضخم السكاني وبخاصة في الدول الفقيرة . - يحلل المشاكل السكانية بأسبابها ونتائجها . - يدرك اسباب حركتي النزوح والهجرة ونتائجهما . - يتعرف الى سياسات الحكومات في مواجهة ظاهرتي النزوح والهجرة ، ويقارن بين هذه السياسات، ويستخلص النتائج . - يتعرف الى واقع التوزيع السكاني بحسب دوائر العرض والقارات والارتفاع عن سطح البحر ... - يتبين اهم العوامل المؤثرة في التوزيع السكاني . - يقرأ الخرائط السكانية . - يحلل جداول احصائية ورسوما بيانية سكانية . - يدرك مفهوم الكثافة السكانية ويتعرف الى انواعها . - يدرك اهمية التوازن بين حجم السكان والامكانيات الاقتصادية . - يحلل ويتناقش نصوصا مختارة . | <ul style="list-style-type: none"> رابعا - حركة السكان : (٧ حصص) . ١ - الحركة الطبيعية للسكان : <ul style="list-style-type: none"> - معدل النمو الطبيعي : العوامل المؤثرة فيه ، آثاره . - انماط النمو الطبيعي . ٢ - الحركة المعاكسة للسكان : <ul style="list-style-type: none"> - ظاهرة النزوح : اسبابها ونتائجها . - ظاهرة الهجرة : اسبابها ونتائجها . - السياسات الحكومية في مواجهة ظاهرتي النزوح والهجرة . ٣ - التوزيع السكاني : <ul style="list-style-type: none"> - واقعه . - العوامل المؤثرة فيه . - الكثافة السكانية و انواعها . - الحجم الامثل للسكان . |

| ملاحظات | الوسائل والأنشطة | الأهداف التعليمية (معارف - قدرات / مهارات - مواقف) | المحتوى (المحاور والمضمون) |
|---------|---|---|--|
| | <ul style="list-style-type: none"> - صور جوية ومناخية . - شرائح و أفلام علمية . - رسوم توضيحية . - أدوات قياس أو صور عنها . - خرائط مناخية ونباتية . - جداول احصائية ومناخية ورسوم بيانية . - نموذج عن خرائط الطقس . - خرائط صماء . - احتساب معدلات الحرارة والمطر من خلال جداول احصائية وتنفيذ رسوم بيانية حولها . - توقيع الضغوط الجوية واتجاهات الرياح العامة على خريطة صماء للعالم . - اعداد ملف حول اهمية طبقة الاوزون وطرق حمايتها . - زيارة ميدانية لمحطة مناخية او لمرصد الجامعة الاميركية . - اعداد ملف حول دور الانسان في تعديل بعض عناصر المناخ . | <ul style="list-style-type: none"> - يتعرف الى الغلاف الجوي وبنية وديرك اهميته وضرورة حمايته . - يعي دور طبقة الاوزون في الحياة، ويسهم في المحافظة على هذه الطبقة . - يدرك ان المناخ مركب ناتج عن تفاعل مختلف عناصره (الحرارة ، الضغط الجوي ، الرياح ، الرطوبة ، المستاقطات) . - يميز بين المناخ كظاهرة شبة ثابتة ، والعنفس كظاهرة محدودة ومتغيرة . - يتعرف الى مصدر الحرارة والى العوامل المؤثرة فيها والى وسائل قياسها . - يتعرف الى مؤشرات الحرارة : المتوسط الحراري ، المدى الحراري ، خطوط الحرارة المتساوية ... - يتعرف الى العوامل المؤثرة في الضغط الجوي . - يقرأ خريطة توزع الضغوط الجوية ، ويتبين حركة الرياح العامة . - يتعرف من خلال رسوم وخرائط الى الرياح الموسمية والمحلية . - يتعرف الى كل من الرطوبة والتكاثف والمستاقطات وديرك العلاقة في ما بينها . - يتعرف الى انواع الامطار (تضاريسية ، تصاعدية ، اعصارية) . | <p>خامسا - حركة الغلاف الجوي : (١٤ حصة) .</p> <p>١ - الغلاف الجوي :</p> <ul style="list-style-type: none"> - تعريفه . - بنيته ، عناصره ، طبقاته وخصائصها . - اهميته . <p>٢ - المناخ :</p> <ul style="list-style-type: none"> - مفهوم كل من الطقس والمناخ . - عناصر المناخ : أ - الحرارة : - مصدرها ، العوامل المؤثرة فيها ، قياسها ، مؤشراتنا . ب- الضغط الجوي والرياح : - مفهوم الضغط الجوي . - العوامل المؤثرة فيه . - نطاقات الضغوط العامة . - الضغط الجوي ونشأة الرياح . - دورة الرياح العامة . - لمحة عن انواع الرياح الاخرى (الموسمية ، المحلية) . |

| ملاحظات | الوسائل والأنشطة | الأهداف التعليمية (معارف - مهارات / مهارات - مواقف) | المحتوى (المحاور والمضمون) |
|---------|---|--|---|
| | <ul style="list-style-type: none"> - مجسم الكرة الأرضية . - رسوم ، خرائط ، صور ، أفلام - علمية وشرائح. - نماذج من الصخور . - نماذج من النفاثن . - نصوص مختارة . - خرائط صماء . | <ul style="list-style-type: none"> - يقرأ خرائط حول خطوط الحرارة المتساوية ، وخطوط المطر المتساوية، ويتبين اختلاف معدلات كل من الحرارة والمطر . - يقرأ خريطة توزيع الأقاليم المناخية ويعتبر الى خصائص كل منها (المناخية ، النباتية ، الحيوانية). - يوضح العلاقة بين المناخ وتوزيع الأحياء على سطح الأرض . - يبرز دور الإنسان كعامل مؤثر ومائل بالمناخ. | <p>ج- الرطوبة والتكاثف والمتساقطات:</p> <ul style="list-style-type: none"> - الرطوبة : تعريفها ، أوضاعها. - التكاثف : تعريفه ، مظاهره . - المتساقطات: تكوئنها، أشكالها. - الأمطار : أوضاعها ، قياسها، خطوط المطر المتساوية . <p>٣ - الأقاليم المناخية :</p> <ul style="list-style-type: none"> - مفهوم الأقاليم المناخي . - توزيع الأقاليم المناخية وخصائص كل منها . <p>٤ - الإنسان والمناخ :</p> <ul style="list-style-type: none"> - تكيف الإنسان مع المناخ . - تأثير الإنسان في المناخ . - تطور علم الأرصاد الجوية . <p>سادسا - حركة القشرة الأرضية : (١٢ حصة).</p> <p>١ - بنية الأرض وتوازن قشرتها :</p> <ul style="list-style-type: none"> - بنية الأرض . - توازن القشرة الأرضية وحركاتها: - توازن السيل على السيماء (نظرية فيغنر ، نظرية الصفائح) . |
| | | <ul style="list-style-type: none"> - يتعرف الى أهم النظريات الحديثة في موضوع حركات وتوازن القشرة الأرضية . - يربط بين حركات القشرة الأرضية وأشكال التضاريس الناتجة عنها . - يربط بين أشكال التضاريس والظواهر البشرية. - يوزع مناطق حدوث الزلازل والبراكين على الخريطة ، ويربط بين هذا التوزيع ومناطق الضعف في القشرة الأرضية . | |

| ملاحظات | الوسائل والأنشطة | الأهداف التعليمية (معارف - مهارات / قدرات - مواقف) | المحتوى (المحاور والمضمون) |
|--|---|---|--|
| <p>التركيز على الرسم في شرح أشكال التضاريس الناجمة عن الحت .</p> | <p>- توقيع على خريطة صماء مناطق توزع الزلازل والبراكين . - جمع صور ومعلومات عن الزلازل والبراكين . - جمع نماذج من الصخور والبقاين . - تصنيف بعض أنواع الصخور . - تحليل نصوص مختارة . - اعداد ملف حول دور الإنسان في تعرية التربة وفي حمايتها . - التعرف على ظواهر الحت والترسيب والاتراءات والصدوع ... من خلال رحلة علمية . - التعرف الى بعض ظواهر الكارست في الصخور الكلسية ، من خلال زيارة بعض المغاور في لبنان (جمعينا - قاديشا - كفرحيم - كفرزبد....) .</p> | <p>- يتعرف الى أثار الزلازل والبراكين . - يتعرف الى أنواع الصخور من خلال خصائصها . - يتعرف الى الأهمية الاقتصادية للصخور . - يتعرف الى تشكل التربة ويعي أهميتها وضرورة الحفاظ عليها . - يدرك مفهوم الحت ويتعرف الى أهم أنواعه والأشكال الناجمة عنها . - يتبين أوجه استمرار بعض أشكال التضاريس الناجمة عن الحت .</p> | <p>٢ - هندسة القشرة الأرضية : - الاتراءات والصدوع : لمحمة عن تشكلها ، الأثار الناجمة عنها . - الزلازل والبراكين : لمحمة عن تشكلها ، توزعها الجغرافي ، الآثار الناجمة عنها . ٣ - مواد القشرة الأرضية : - الصخور : مفهومها ، أنواعها ، خصائصها ، أهميتها . - التربة : تشكلها ، أهم أنواعها ، أهميتها ، ضرورة حمايتها . ٤ - الحت : - مفهوم الحت . - العوامل المؤثرة فيه . - أنواعه . ٥ - أشكال التضاريس الناجمة عن الحت وأهميتها استثمارها : - الأودية النهرية المتعمقة . - الأودية الجذبية . - السهول الفيضية والدالات .</p> |

| ملاحظات | الوسائل والأنشطة | الأهداف التعليمية (معارف - قدرات / مهارات - مواقف) | المحتوى (المحاور والمضمون) |
|---------|---|--|---|
| | <ul style="list-style-type: none"> - خريطة العالم الطبيعية . - صور و أفلام . - خرائط صماء للعالم . - نماذج عن بعض الثروات البحرية . - نصوص مختارة . - جداول احصائية حول إنتاج الطاقة الكهربائية في العالم . - تعيين مواقع مصائد الأسماك الرئيسية على خريطة صماء للعالم . - تنفيذ رسوم بيانية حول نسبة إنتاج الطاقة الكهربائية الى مجموع إنتاج الكهرباء في العالم . - اعداد ملف حول زراعة البحار . - تحليل نصوص مختارة . | <ul style="list-style-type: none"> - يبرز دور المياه في الحياة . - يتحمل مسؤولية اجتماعية ووطنية ، من طريق ترشيد استهلاك المياه والحفاظ عليها من التلوث . - يقيم دور الإنسان في تعامله مع المياه كمورد اقتصادي، وقدرته على تحويل هذا المورد الى ثروات متنامية . - يتعرف الى اهم السدود والمعامل الكهربائية ومشروع الري وتخليه مياه البحر في العالم . - يتعرف الى دور بعض الانهيار في النقل والسياحة . | <p>سابعاً - الإنسان والمياه : (4 حصص) .</p> <p>١ - الثروات المائية :</p> <ul style="list-style-type: none"> - أهمية المياه . - لمحة عن أهم أنواع الثروات المائية: الأسماك، الإسفنج، الأملاح ، اللؤلؤ . - زراعة البحار . <p>٢ - لمحة عن استغلال المياه في العالم:</p> <ul style="list-style-type: none"> - مشاريع الري الكبرى . - الطاقة الكهربائية . - تحلية مياه البحار . - النقل المائي . - السياحة . |

| ملاحظات | الرسائل والانشطة | الأهداف التعليمية (معارف - قدرات / مهارات - مواقف) | المحتوى (المحاور والمضامين) |
|---------|---|---|---|
| | <ul style="list-style-type: none"> - صور وافلام وشرائح . - رسوم وتصاميم . - نصوص مختارة . - اجراء مقارنة بين المجالين الريفي والمدني . - تصنيف عدد من المدن حسب وظائفها . - اعداد تقرير حول المجال الريفي من خلال زيارة لمنطقة ريفية في لبنان . - اعداد تقرير حول اهم النشاطات البشرية في مدينة استقطاب لبنانية . - المشاركة في حملات التوعية وفي النشاطات الهادفة الى الحفاظ على البيئة . - تحليل نصوص مختارة . | <ul style="list-style-type: none"> - يدرك مفهوم المجال الريفي ، ويقارن بين الريف في الدول المتقدمة و الدول النامية . - يدرك مفهوم المجال المدني ويقارن بين تطور هذا المجال في الدول المتقدمة و الدول النامية . - يدرك العلاقة بين المجالين الريفي والمدني . - يتعرف الى العوامل المساعدة في تطوير كل من المجال الريفي والمدني ، ويدرك دور الانسان المتزايد في تنظيم المجال الجغرافي وتطويره . - يعي خطورة المشاكل البيئية في المدن والارياف ، ويقدر قيمة الحفاظ على سلامة البيئة . | <p>ثامنا - الانسان وتنظيم المجال الجغرافي : (٨ حصص) .</p> <p>١ - المجال الريفي :</p> <ul style="list-style-type: none"> - مفهومه . - المجال الريفي في الدول المتقدمة : - الانماط الزراعية ، الانمساط الصناعية ، تحضر الريف . - المجال الريفي في الدول النامية : - الانمساط الزراعية ، الانمساط الصناعية ، المظهر الريفي التقليدي . <p>٢ - المجال المدني في الدول النامية والمتقدمة :</p> <ul style="list-style-type: none"> - مفهومه . - نشأة المدن وتطورها . - وظائف المدن . - التنظيم المدني . - مشاكل المدن . - مدن الاستقطاب . |

التقييم في مادة الجغرافيا

مقدمة

يعتبر التقييم عنصرا أساسيا من عناصر المناهج التعليمية، ولا تكتمل العملية التعليمية الا من خلال تحديد مبادئ التقييم ومراعاتها في كل مرحلة من مراحل التعليم، وفي مختلف المواد الدراسية.

والتقييم يسمح للمتعلمين بالتعليم من اخذ القرارات التربوية والادارية الملائمة، ومن أهمها تلك التي تتعلق بتصنيف المتعلمين او ترفيعهم، او التي تساعد على التطوير المستمر والمتنامي للعملية التعليمية.

وهناك نموذجان أساسيان للتقييم التربوي، هما : التقييم التكويني، و التقييم المعياري.

1. التقييم التكويني "Formative" : وهو من أهم أنواع التقييم، لانه مستمر يرافق عملية التعلم والتعليم، ويهدف الى تقيوم مجمل عناصر العملية التربوية: المتعلم والمعلم والنجاح والوسائل والانشطة وطرائق التدريس....

2. التقييم المعياري "Sommativ" : وهو الذي يحدد مستوى التحصيل لدى المتعلم بعد الانتهاء من عملية التعلم، ويطلق على هذا النوع من التقييم اسم "التقييم النهائي". وهو يعتمد القياس وسيلة لمعرفة مدى تحقق الكفايات المطلوبة من المتعلم. وللقياس انماط واشكال عديدة من المراقبة و الامتحانات: الامتحانات الشفوية والخطية والاختبارات والمتابعة المستمرة، والمقال والمشروع وبطاقات التقييم الذاتي....

وفي ما يلي جدول مقارنة يبين مراحل التقييم المتكامل (قبل الاعداد وانشاءه وبعده).

جدول بمراحل التقييم المتكامل

| التقييم المعياري (النهائي التكويني) (ما بعد الاعداد) | التقييم التكويني (خلال الاعداد) | التقييم الاستعدادي (القبلي) (ما قبل الاعداد) | نوع التقييم هيكليّة التقييم |
|--|---|--|--------------------------------|
| - تحديد حصيلة ما حققه المتعلم خلال فترة معينة، ومدى مطابقتها المكتسبات والاهداف المقررة. - اعطاء تقرير نهائي. | - تقييم ما اكتسبه المتعلم أثناء عملية التعلم. - تحديد الاشكالات والصعوبات التي واجهت عملية التعلم، وسبل تخطيها. - اتخاذ القرارات الآلية التي تساعد على تقيوم العملية التعليمية. | - تحديد ما يتوفر للمتعلم من معارف سابقة ذات صلة بموضوع التعلم المنوي تحقيقه. - فردي | وظيفية طريقته |
| جماعي (امتحان نهاية وحدة دراسية، امتحان فصلي، امتحان نهاية السنة). | فردي ومتواصل . | فردي | طريقته |
| المعلم | المعلم والمتعلم مع امكانية التقييم الذاتي. | المعلم | أطرافه |
| تغيير موضوع الدراسة (التوجه الدراسي) أو المرحلة الدراسية. | - تحديد وسائل المساعدة. - اتمام مردود العملية التربوية وتسهيل عملية التعلم. | التخطيط لعملية التعلم. | ما يتبعه |

كيفية التقييم في مادة الجغرافيا

يتناول التقييم في الجغرافيا المعارف والمهارات والقدرات والمواقف بالشكل الآتي:

أولاً: على مستوى المعارف (يصبح قادراً على ان يعرف)

تكتسب المعارف الجغرافية من خلال القراءة والملاحظة والمقارنة... مع الاشارة الى أهمية الحفظ الغيبي وبخاصة في المرحلة الابتدائية لبعض المعطيات الأولية، كاسماء المواقع والمدن، والظواهر الجغرافية كالفصول والليل والنهار وتعاقبهما... وعليه فان اكتساب المعرفة وتركمها في التعلم يساعدان المتعلم على تعميق معرفته وادراك المفاهيم الجغرافية الاكثر تعقيداً كالمجال الجغرافي ونامط العيش والبيئات...

وفي ما يلي أمثلة عن بعض وسائل التقييم الملائمة على مستوى اكتساب المعارف النظرية:

- اختبارات شفوية مستمرة ترافق العملية التعليمية للتأكد من اكتساب هذه المعارف .

- اختبارات كتابية تتم خلال او في نهاية الوحدة الدراسية، ومنها الاختبارات الموضوعية Objectives: الصواب والخطأ، المتعددة الخيارات، ملء الفراغ او التكملة...

ثانياً : على مستوى المهارات/ القدرات (يصبح قادراً على ان ينفذ)

كذلك تكتسب المعارف الجغرافية والقدرات من خلال المهارات والأنشطة، كقراءة الخرائط والصور والرسوم البيانية والنصوص وتحليلها، او من طريق الاداء العملي كتنفيذ الرسوم والتلوين والتوقيع على الخرائط وتصنيف الجداول وتحولها الى رسوم بيانية، او من طريق مطابقة الخرائط واعداد التقارير والمفاتيح...

وفي ما يلي أمثلة عن بعض وسائل التقييم الملائمة على مستوى اكتساب المعارف والقدرات من خلال المهارات والأنشطة:

- اختبارات عملية حول المهارات المكتسبة، مثل : إنجاز خريطة او رسم بياني.

- تحليل نصوص وخرائط ورسوم بيانية وجداول احصائية...

- مطابقة خرائط .

- اعداد ملفات وتقارير .

- اختبار المقال القصير او الطويل .

ثالثاً: على مستوى المواقف (يصبح قادراً على ان يتخذ موقفاً)

ان التقييم على المستوى الوجداني ليس يسيراً، لانه يتعاطى مع مواقف خاصة بالمتعلمين، وفي غياب أدوات القياس الدقيقة لهذا المستوى، يبقى على المعلم ان يراقب تصرفات المتعلمين وانفعالاتهم، والاستماع اليهم ومناقشتهم، وتسجيل ملاحظاته على بطاقة المتعلم الفردية، التي تشكل الدليل الابرز لتقييم مواقف المتعلم.

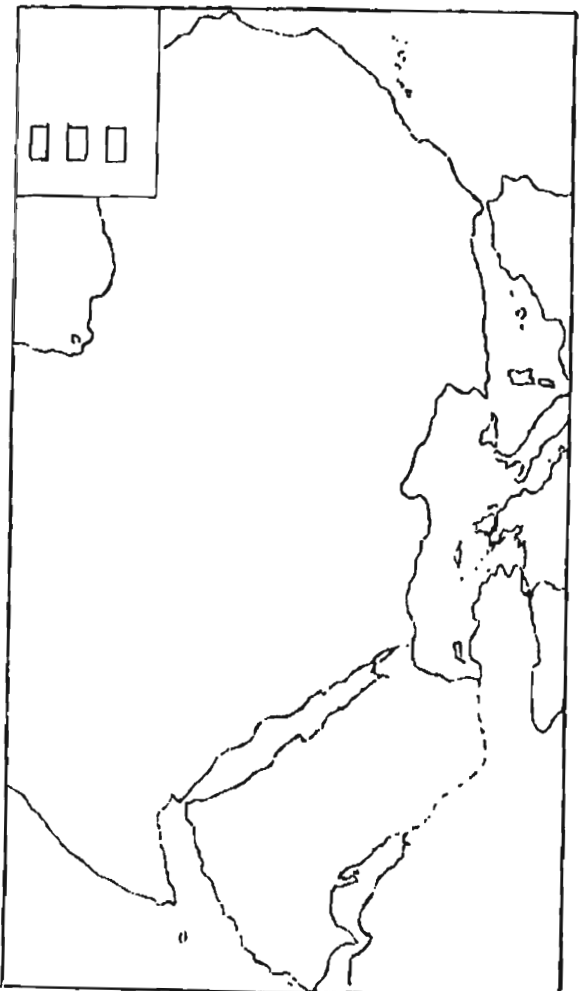
وفي ما يلي أمثلة عن بعض وسائل التقييم الملائمة على مستوى تكوين المواقف:

- اعتماد بطاقة التقييم الفردية وبخاصة في المرحلة الابتدائية.

- اختبارات المقال القصير أو الطويل، والتقارير، وحل المشكلات، وبخاصة في المرحلتين المتوسطة والثانوية.

نموذج تطبيقي عن تقييم معياري - تقريري في نهاية وحدة دراسية، بعنوان : العالم العربي . الصف الابتدائي السادس (السنة الثالثة من الحافّة الثانية).

أولا : خريطة العالم العربي المناخية



على الخريطة الصماء أعلاه :

- ١ - حدد اتجاه الشمال.
- ٢ - لون بلون تختاره مناطق المناخ المتوسطي.
- ٣ - لون بلون تختاره مناطق المناخ الصحراوي.
- ٤ - لون بلون تختاره مناطق المناخ المداري الرطب.
- ٥ - اكمل مفتاح الخريطة، واملأ المستطيلات فيه بالالوان التي استخدمتها في الخريطة، واكتب امام كل مستطيل اسم المنطقة المناخية التي يدل عليها.

ثانيا : اشرح ما يلي :

١. لماذا يعتبر العالم العربي من اشد مناطق العالم حرارة واكثرها جفافا؟

٢. أهمية العالم العربي في التجارة والمواصلات.

٣. أسباب ارتفاع الكثافة السكانية في المناطق الساحلية، وعند ضفاف الانهر، في العالم العربي.

٤. أهمية العالم العربي الاقتصادية.

٥. خصائص المناخ المتوسطي.

ثالثا : املأ الفراغ بالكلمات المناسبة:

- يربط مضيق باب المندب بين البحر وبحر
- تربط قناة السويس بين البحر والبحر
- يفصل مضيق المغرب العربي عن قارة
- يمتد العالم العربي في شمالي قارة وفي جنوب عربي قارة

رابعاً : اختر الجواب الصحيح وضع إشارة (✓) في المربع المناسب :

| | |
|---|---|
| <p>وسط العالم العربي <input type="checkbox"/></p> <p>شمال العالم العربي <input type="checkbox"/></p> <p>جنوب العالم العربي <input type="checkbox"/></p> <p>القبائله الموارد <input type="checkbox"/></p> <p>الغنية بالنفط <input type="checkbox"/></p> <p>الفقره زراعيه <input type="checkbox"/></p> <p>البحر الاحمر <input type="checkbox"/></p> <p>البحر المتوسط <input type="checkbox"/></p> <p>المحيط الهندي <input type="checkbox"/></p> <p>مرتفعه <input type="checkbox"/></p> <p>متوسطه <input type="checkbox"/></p> <p>منخفضه <input type="checkbox"/></p> <p>فتيا <input type="checkbox"/></p> <p>هرما <input type="checkbox"/></p> <p>انتقاليا <input type="checkbox"/></p> <p>الشتاء <input type="checkbox"/></p> <p>الربيع <input type="checkbox"/></p> <p>الصيف <input type="checkbox"/></p> <p>خليج العقبة <input type="checkbox"/></p> <p>الخليج العربي <input type="checkbox"/></p> <p>البحر المتوسط <input type="checkbox"/></p> <p>كثرة الرياح <input type="checkbox"/></p> <p>ندرة الامطار <input type="checkbox"/></p> <p>كثرة الحصى <input type="checkbox"/></p> | <p>- يمر مدار السرطان في</p> <p>- يرتفع عدد المهاجرين الوافدين في البلدان العربية</p> <p>- ينبع نهر النيل من منطقة البحيرات الافريقيه ويصب في</p> <p>- في المناطق الصحراوية العربية، الكثافة السكانية</p> <p>- ارتفاع نسبة السكان دون سن العشرين يجعل المجتمع العربي مجتمعاً</p> <p>- يسود الجفاف منطقة المناخ المتوسطي في فصل</p> <p>- ينبع نهر ا دجلة والفرات في تركيا وبعصان في</p> <p>- هضاب شبه الجزيرة العربية صحراوية بسبب</p> |
|---|---|

خامسا : قراءة النص

"تتفاوت نسبة استهلاك المياه في بلدان العالم العربي. فبعض هذه البلدان مثل لبنان، والجزائر، والمغرب، والسودان، والعراق، يستهلك كميات من المياه أقل من الكميات المتوافرة له. أما في بلدان عربية أخرى مثل مصر وسوريا، فتتبادل الكميات المستهلكة مع كميات المياه المتوافرة لهذه البلدان تقريبا. بينما تعاني البلدان العربية التالية: ليبيا، والمملكة العربية السعودية، والكويت، والبحرين، وقطر، والإمارات العربية المتحدة، واليمن، من نقص شديد في موارد المياه العذبة على أراضيها. وتسمى لسد هذا النقص بطرق أخرى كتحلية مياه البحر".

بتصرف عن : الدكتور امين حامد مشعل - العرب وأزمة المياه

أقرأ النص اصلا، واكمل الجدول التالي:

| دول عربية تعاني من النقص في موارد المياه العذبة | دول عربية تتبادل فيها موارد المياه مع الاستهلاك | دول عربية تزيد فيها موارد المياه عن الاستهلاك |
|---|---|---|
| | | |

سلاسا : عرف بما يلي :

- هضبة :

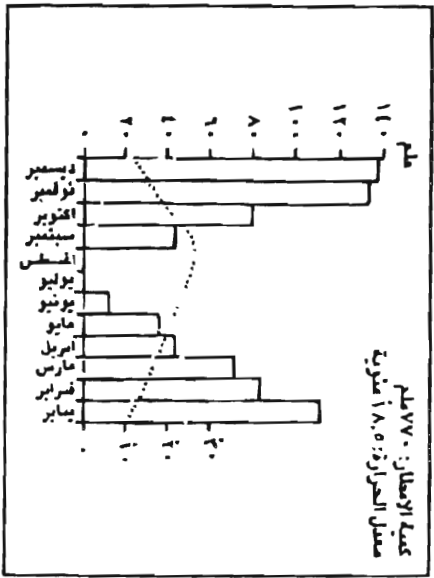
- المناخ المداري الرطب :

- الكثافة السكانية :

- انهار عابرة :

- زراعة مروية :

سليما : اكتب مقالا من خمسة أسطر تبين فيه أهمية موقع العالم العربي.



ثامنا :

- على الرسم البياني لمحطة مدينة الجزائر المناخية :

- لون بالازرق اعمدة المتساقطات.

- اكتب اسماء الأشهر التي يتساقط فيها المطر.

- اكتب اسماء الأشهر التي لا يتساقط فيها المطر.

- اكتب اعلى معدل كمية مطر مسجلة، وحدد في أي شهر سجلت.

- اكتب ادنى معدل كمية مطر مسجلة، وحدد في أي شهر سجلت.

الصف الثاني ال اول

نموذج تقييم في نهاية درس الزلازل والبراكين

أولا : اشرح ما يلي :

١. الاسباب التي تؤدي الى حدوث الزلازل.
٢. الآثار الناجمة عن الزلازل في القشرة الخارجية لسطح الارض.
٣. تشكل البراكين استنادا الى نظرية تكتونية الصفائح.
٤. الآثار الطبيعية والاقتصادية الناجمة عن الثورات البركانية، استنادا الى امثلة متوقعة.

ثانيا : عرف بما يلي :

١. البراكين الخامدة والبراكين النائرة، وسم بعضها.
٢. الأتفا.
٣. الجزر البركانية.
٤. البحيرات البركانية.
٥. السورفاغار والجزر.

ثالثا : اجب عن ما يلي :

١. ما الفرق بين الهزة الارضية والزلازل؟
٢. هل يعتبر لبنان من المناطق المهتدة بالزلازل؟ لماذا؟
٣. كيف تفسر وجود التربة البركانية في بعض المناطق اللبنانية؟
٤. هل ترتفع الكثافة السكانية ام تنخفض في المناطق البركانية؟ برّر اجابتك مستعينا بالأمثلة.

رابعاً : ضع إشارة ٤ في المربع المناسب :

١. تحدث الزلازل نتيجة : - تقارب الصفائح ويتباعدها.

- الثورات البركانية .

- حدوث الانحسافات في القشرة الارضية.

٢. نتيجة الثورات البركانية تتشأ الصخور التالية:

- البازالت.

- الغرانيت.

- الجبيس.

٣. الجهاز المستعمل لقياس قوة الزلازل هو :

- السيسموغراف.

- السيسموغرام.

- ريختر.

٤. يمتد حزام النار حول :

- المحيط الهندي.

- المحيط الهادي.

- المحيط الاطلسي.

خامساً : اجب بـ (نعم) أم (لا):

١. ان الخسائر البشرية والاقتصادية الناجمة عن الثورة البركانية هي اكبر من تلك الناجمة عن الزلازل.

٢. تصاحب الثورات البركانية هزات أرضية في منطقة حدوث البركان.

٣. ان توقع حدوث الثورة البركانية هو ممكن اكثر من توقع حدوث الزلازل.

لا نعم

"... من الآثار التخريبية والتمهيرية التي تحدثها الزلازل، طغيان مياه البحر بفعل أمواج البحر الزلزالية الضخمة المعروفة باسم تسونامي. ان إحدى أضخم ظاهرة تسونامي في التاريخ هي تلك التي ضربت الساحل الشرقي من جزيرة هونشو اليابانية في أعقاب زلزال بحري ضخم، مركزه كان بعيدا في البحر وذلك في ١٨٩٦/٢/٥، في منطقة الصدع تحت البحري في أخدود اليابان، وقد اندفعت أمواج البحر الزلزالية نحو اليابسة لترتفع الى ٢٥-٣٠ مترا فوق مستوى المد العالي المعروف، مما ترتب على ذلك غمر قرى بأكملها بالمياه، وانجراف اكثر من ١٠٠٠٠ منزل ومقتل قرابة ٢٦ ألف شخص. وقد انتشرت أمواج التسونامي نحو الشرق عبر المحيط الهادىء لتبلغ جزر هاواي- بارتفاع للماء عند سواحلها وصل الى ثلاثة أمتار، ولتستمر الامواج بعدها حتى الساحل الاميركي، لتعكس مرتدة باتجاه نيوزيلندا واستراليا..."

الدكتور مأمون ملكاني

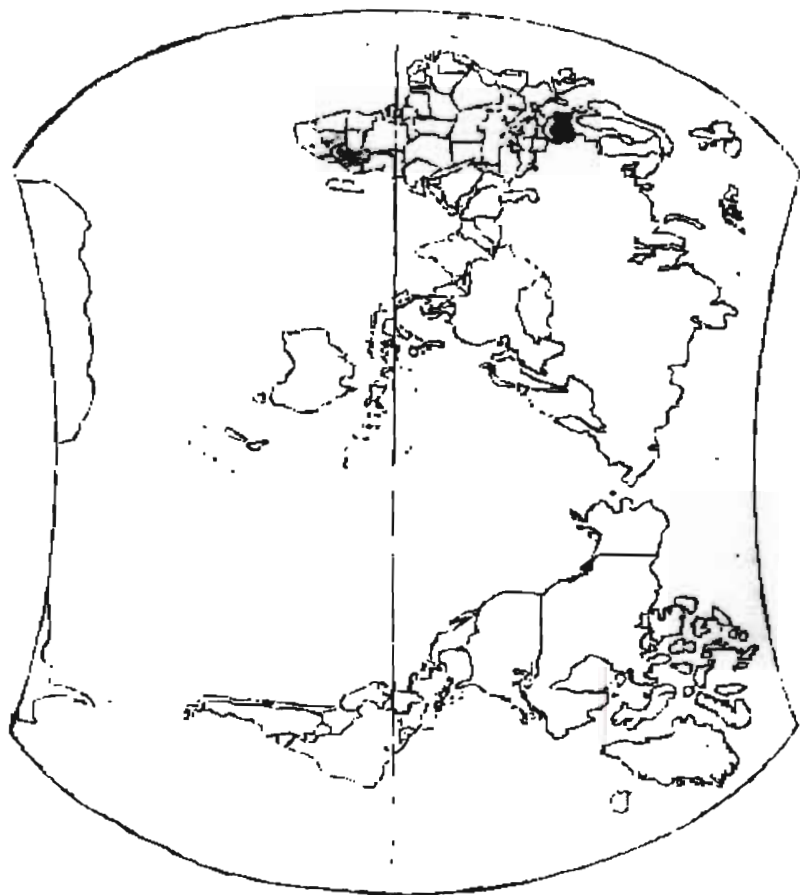
مجلة العربي - العدد ٤١٠ شباط ١٩٩٣

استنادا الى النص :

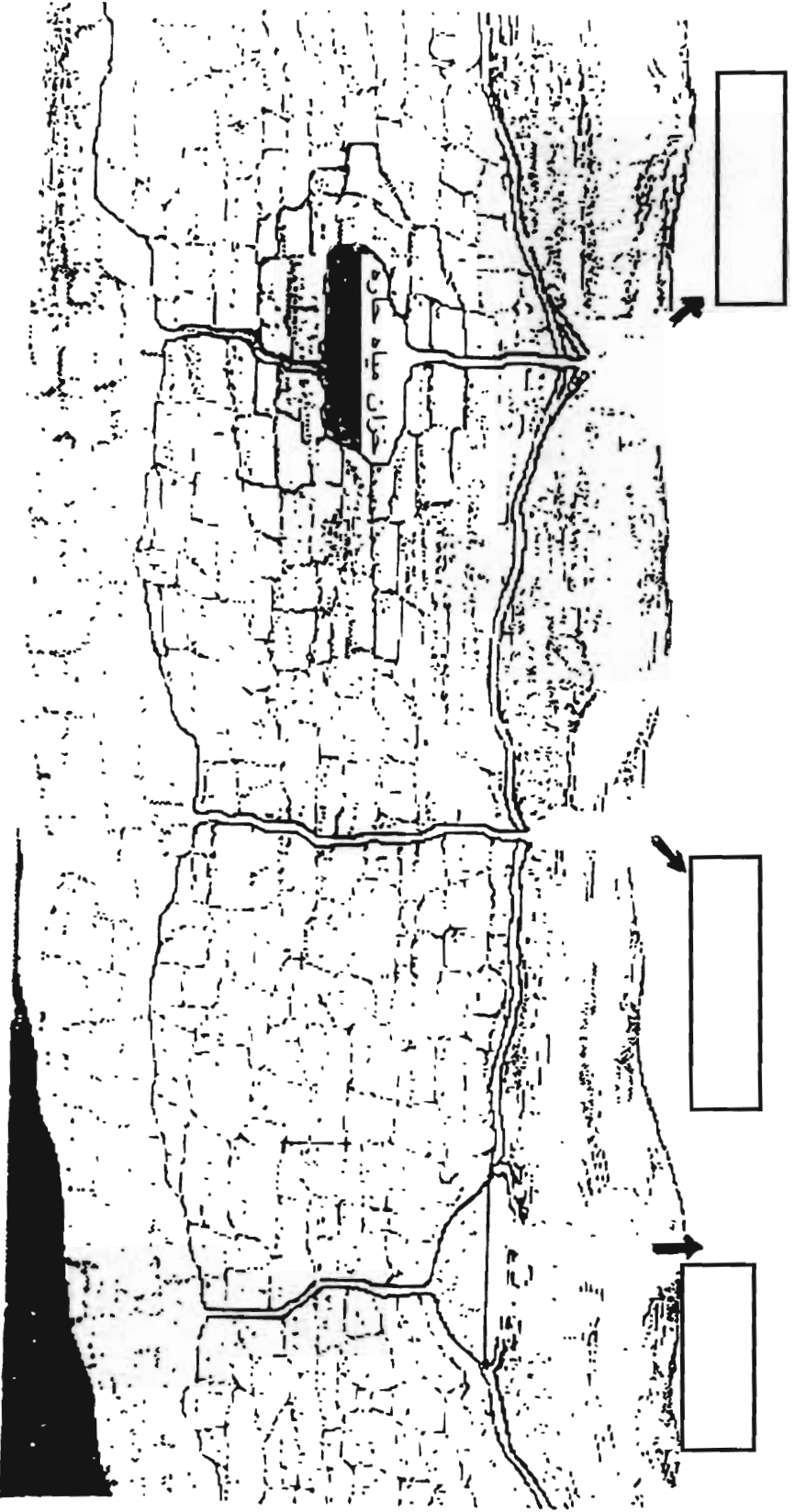
١. عرف بالتسونامي وفسر اسباب حدوثها .
٢. ما الدول التي تأثرت بأمواج التسونامي ؟ ما موقعها بالنسبة لحزام النار ؟
٣. في أي من الدول كان أثر التسونامي واضحا؟ لماذا؟
٤. هل يمكن - برباك - توقع حدوث التسونامي وتفاذي مخاطرها؟ برّر اجابتك.

سألهذا : على خريطة العالم الصماء:

- سم المحيطات والقارات.
- حدد مناطق توزع الزلازل والبراكين.
- طابق بين هذه الخريطة وخريطة توزع صفائح القشرة الارضية المرفقة، وسجل ما تلاحظه في منطقة حزام النار.



مياه حارة متدفقة
وابخرة متصاعدة



ثامنا : اكتب في المكان المناسب على الرسم ادناه اسماء المظاهر البركانية الثانوية .
غازات حارة
وابخرة

تاسعا : اكتب تقريرا موجزا تعرض فيه للاحتياجات الواجب اتخاذها في حال حدوث زلزال.

عاشرا: بالرغم من آثارها السلبية فان للبراكين آثارا ايجابية . اكتب تقريرا معززا بالأمثلة عن اوجه استثمار الانسان لظاهرة البراكين.

حادي عشر: - ما برأيك اسباب تفاوت عدد الضحايا الناجم عن الزلازل في الدول الواردة في الجدول ادناه.

- في أي من الدول المذكورة وقع العدد الاكبر من الضحايا؟ حدد موقع كل منها واستخلص النتائج.

أقوى الزلازل التي وقعت بعد سنة ١٩٨٠ في العالم.

| عدد الضحايا | قوته حسب مقياس ريختر | تاريخ حدوثه | موقع الزلازل |
|-------------|----------------------|-------------|----------------|
| ٣٥٠٠ | ٧,٣ | ١٩٨٠-١٠-١٠ | الجزائر |
| ٢٧٣٧ | ٦,٩ | ١٩٨٠-١١-٢٣ | إيطاليا |
| ٣٠٠٠ | ٦,٧ | ١٩٨١-٢-١١ | إيران |
| ١٥٠٠ | ٧,١ | ١٩٨١-٧-٢٨ | إيران |
| ٢٨٠٠ | ٦,١ | ١٩٨٢-١٢-١٣ | اليمن الشمالية |
| ١٣٣٠ | ٦,٨ | ١٩٨٣-١٠-٣٠ | تركيا |
| ٣٠٠٠٠ | ٨,١ | ١٩٨٥-٩-١٩ | المكسيك |
| ٩٠٠ | ٥,٤ | ١٩٨٦-١٠-١٠ | السلفادور |

| عدد الضحايا | قوته حسب مقياس ريختر | تاريخ حدوثه | موقع الزلزال |
|-------------|----------------------|-------------|---------------------|
| ١٠٠٠ | ٦,٩ | ١٩٨٧-٣-٦ | كولومبيا- الاكوادور |
| ٧٣٠ | ٧,٣ | ١٩٨٧-١١-٦ | برمبيا- الصين |
| ٢٥٠٠٠ | ٦,٩ | ١٩٨٧-١٢-٧ | ارمبيا |
| ٢٧٤ | ٥,٣ | ١٩٨٩-١-٢٢ | طاجكستان |
| ٦٧ | ٧,١ | ١٩٨٩-١٠-١٧ | كاليفورنيا |
| ٣٠ | ٥,٧ | ١٩٨٩-١٠-٢٩ | الجزائر |
| ١٢ | ٥,٥ | ١٩٨٩-١٢-٢٧ | استراليا |
| ١١ | ٦,١ | ١٩٩٠-٣-٤ | باكستان |
| ١٢٦ | ٦,٩ | ١٩٩٠-٤-٢٦ | الصين |
| ١٣٥ | ٦,٥ | ١٩٩٠-٥-٣٠ | الييرو |
| ٤٥٠٠٠ | ٧,٧ | ١٩٩٠-٦-٢٠ | ايران |
| ٢٠ | ٥,٨ | ١٩٩٠-٦-٢١ | ايران |
| ١٦٢١ | ٧,٨ | ١٩٩٠-٧-١٦ | الفلبين |
| ٢٢ | ٦,٧ | ١٩٩٠-١١-٦ | ايران |

واستنادا الى ما تقدم تعتمد الاسس الآتية :

درجة ممتاز : اكتمال عناصر التحليل (البند ٣) وسائر المقومات.

درجة جيد جدا : اكتمال عناصر التحليل (البند ٣) وضعف في واحد من العناصر الشكلية (٢ أو ٤).

درجة جيد : اكتمال عناصر التحليل (البند ٣) وضعف في اثنين من العناصر الشكلية (٢ و ٤).

درجة وسط : اكتمال عناصر التحليل (البند ٣) وضعف في اثنين من العناصر الأخرى.

درجة ضعيف : اضطراب في عناصر التحليل وتقصير في ثلاثة من العناصر الأخرى.

درجة ضعيف جدا: تقصير في معظم مقومات السؤال التحليلي.

طرائق التدريس - مادة الجغرافيا

أولا : مفهوم طريقة التدريس وقواعدها العامة :

تعتبر طريقة التدريس من ابرز عوامل نجاح العملية التعليمية، وهي بمعناها الشامل تعني توصيل المعلومات وتنمية القدرة على اكتساب المعارف والمهارات. وعلى الرغم من تنوع طرائق التدريس فليست هناك طريقة معينة يمكن اعتبارها لوحدها مثالية صالحة لكل المتعلمين ولكل الموضوعات. ويبقى أفضل الطرق هو ما يراه المعلم مناسباً، مستفيداً من خبرته، وأخذاً بالاعتبار سن المتعلمين وبيئاتهم، وطبيعة الدرس المعطى لهم، ووسائل التعلم المتوفرة لديه.

وبالاجمال لا بد للمعلم عند اختيار طريقته ان يركز على قواعد عامة، أهمها :

١. التدرج بالمعلومات من السهل الى الصعب، لأن السهل عند المتعلم هو الشيء الذي يقع تحت حسه، ويرتبط بحياته، ويثير اهتمامه.

٢. التدرج من المعلوم الى المجهول، أي ربط الجديد من المعلومات بالقديم منها.

ملاحظات عامة حول آلية القياس بالنسبة لنماذج الاختبارات في مادة الجغرافيا

نظرا لاختلاف آلية القياس باختلاف نماذج الاختبارات، واختلاف طبيعة الدروس ومستوى الصفوف والمراحل، ترى لجنة الجغرافيا ان تكون آلية القياس مرنة، يقوم بها المعلم بعد تأهيله.

بناء عليه، تورد اللجنة مجموعة من النماذج الاختبارية وتقتراح آلية للقياس (سلم تصحيح مبدئي) للاختبارات المستجدة.

أولا : النماذج التي يمكن اعتمادها:

١ - الاختبارات الشفوية.

٢ - الاختبارات العملية.

٣ - الاختبارات الكتابية الموضوعية.

٤ - الاختبارات التحليلية: قراءة وتحليل الصور والخرائط والرسوم البيانية والجداول الاحصائية والنصوص.

ثانيا : آلية القياس المقترحة:

فيما يسهل على المعلم القيام بوضع آلية للقياس بالنسبة للنماذج الثلاثة الاولى الواردة اعلاه، فانه قد يجد صعوبة بوضع مثل هذه الآلية بالنسبة لنموذج الاختبارات الاخيرة (أي الاختبار التحليلي)، الامر الذي قد ينعكس سلبا على التقييم وعلى مبدأ مساواة المتعلمين عند الاجابة عن سؤال تحليلي موحد، لذلك نقترح ان يقوم التحليل على المقومات الآتية :

١ - فهم الموضوع العام للصورة أو الخريطة او الرسم البياني...

٢ - تحديد الافكار التي تتطلبها المعالجة.

٣ - تحليل الموضوع بابداء كفاية علمية معززة بمنهجية مبنية على المناقشة والمقارنة والاستنتاج.

٤ - استخدام مصطلحات وتعابير جغرافية.

٥ - ابداء موقف علمي واضح.

٦ - تحقق الاهداف التعليمية المتوخاة.

ولكن وبشكل عام يفضل تقسيم الموضوع الى نقاط رئيسية، يتناولها المعلم مع تلاميذه تدريجيا وبترابط تحقيقا لوحدة الموضوع أو الدرس.

وفي هذا المجال تتيح الطريقة النشطة للمتعلمين مجال المناقشة والحوار المنظم، لذا ينصح باعتمادها .

٣ - الاستنتاج : هو الاساس في العملية التعليمية، وينبغي ان يشارك به المتعلمون بفاعلية ، وان يجري ذلك بالتعاون مع المعلم ويتوجيه منه، وصولا الى تركيز المعارف الأساسية، واستخلاص القواعد والمفاهيم العامة.

٤ -التقييم : هو اجراء لا بد منه يقوم به المعلم أثناء الدرس وفي نهايته لاختبار ما ثبت في اذهان المتعلمين .

ثالثا : ملاحظات خاصة بالصف الابتدائي
الاول من الحلقة الاولى:

مع بداية الحلقة الاولى من التعليم الاساسي، يأتي المتعلم الى المدرسة وقد اكتسب من محيطه الضيق بعض المعارف والخبرات الاجتماعية العفوية وغير المنظمة، ويكون الهدف الرئيسي تحويل تلك المعارف والخبرات المكتسبة الى شكل منظم، يتناسب مع درجة نمو المتعلم جسديا وعقليا، ويجعله قادرا على استيعاب معارف وخبرات ومهارات جديدة. وان تحقيق هذا الامر يتطلب اشارة اهتمام المتعلم وايقاظ فضوله، ليتعرف الى ما يدور حوله، ويوسع آفاقه المعرفية.

ان الموضوعات المقررة لهذا الصف في العلوم الاجتماعية مستمدة من البيئات الاقرب الى المتعلم، وتتمثل بالتعرف الى الذات والعائلة والوطن، والى المحيط المباشر: البيت - الحي - الصف - المدرسة، والتعرف الى الحاجات الحياتية: الغذاء - اللباس - السكن، والى الزمن والطقس. وقد تم اختيار هذه الموضوعات بدقة، وجاءت متدرجة للتوافق مع نمو المتعلم جسديا وعقليا وعاطفيا واجتماعيا. كما تأتي المفاهيم المبسطة في بعض الموضوعات، مثل التعاون والنمو والعمل والمكان والزمان لكي توجه المتعلمين نحو التآلف مع أساسيات منهج العلوم الاجتماعية ومبدأ التربية الشمولية .

٣. الانتقال من العام الى الخاص، أي من المظهر العام الى التفاصيل .

٤. الانتقال من المحسوس الى المعقول المجرد.

٥. الانتقال من العملي الى النظري، أي من التجربة والتطبيق الى المعارف النظرية .

٦. ملاحظة الظواهر المتشابهة لاستخلاص الكليات (اي القوانين او القواعد العامة) وذلك بطريقة الاستقراء .

ثانيا : خطوات عامة مقترحة لتدريس الجغرافيا : (يمكن للمعلم تعديلها وفق ما يراه مناسبا)

أ - في تحضير الدرس :

١ - الاطلاع على الاهداف الخاصة للصف الذي يعلمه .

٢ - الاطلاع على الاهداف التعليمية للدرس (معارف - قدرات - مهارات - مواقف).

٣ - وضع مخطط لسير الدرس يشتمل على مقدمة وعرض واستنتاج وتقييم.

ب- في تنفيذ الدرس :

يقسم المعلم اللوح ثلاثة أقسام، الاول للتصميم، والثاني للرسوم التوضيحية والشروحات، والثالث لصياغة النتائج والقوانين التي يتم التوصل اليها، ومن ثم يباشر بتنفيذ مخطط الدرس كالتالي :

١ - المقدمة : هي مهمة جدا لنجاح الدرس، ويجب تنويعها بتنوع الدروس، مثل :

- قراءة خرائط أو رسوم من الكتاب .

- عرض بعض الشرائح والشفافيات او الصور والافلام المتوفرة .

- عرض مشكلة او حدث الساعة .

وأيا كانت المقدمة المعتمدة لا بد من طرح أسئلة بهدف استعادة معارف سابقة ذات صلة بموضوع الدرس .

٢ - عرض الدرس : يخصص للعرض الوقت الاكبر، وقد تختلف طريقة شرح الدرس، باختلاف موضوعات الدروس، ووسائل الايضاح المتوفرة، وقدرات المتعلمين.

ادوار، انجاز عمل معين...)، وهذه الطريقة من شأنها مساعدة المتعلم على مواصلة نموه الجسدي والحسي والفكري، فالنشاطات التي تعتمد مثلاً الرسم الحر تنمي لدى المتعلم المقدرة على التعبير الذاتي، كما تنمي عنده روح الابداع. والنشاطات التي تتطلب استعمال المقص تنمي العضلات الصغيرة، وتهيئ المتعلم لاستعمال القلم في ما بعد.

ولا بد لهذه النشاطات من أن تساعد المتعلم على اكتساب مهارات متنوعة، كالملاحظة والتصنيف والربط وقراءة الرموز البسيطة.

وأياً كانت الاساليب والطرائق المعتمدة فلا بد من التركيز على ما يلي:

١ - ضرورة اعطاء المتعلم الوقت الكافي أثناء تنفيذ النشاطات الفردية.

٢ - ضرورة اشراك جميع المتعلمين في النشاطات الجماعية.

٣ - ضرورة قبول الرسوم الحرة التي يقدمها المتعلمون على عفويتها وبساطتها، حتى لا يشعر صاحبها بالاحباط.

٤ - ضرورة تشكيل مجموعات صغيرة للنشاطات الجماعية، لأن ذلك يوفر للمجموعات انسجاماً أكبر.

٥ - ضرورة تقبل أجوبة المتعلمين كما هي، على أن يتم تصحيح الاجوبة بطريقة ايجابية، وتحاشي استعمال كلمة: هذا خطأ، نظراً للانعكاسات السلبية لهذا التعبير، الذي قد يحمل صاحب العلاقة على الامتناع عن المشاركة في المحادثة.

٦ - ضرورة تحضير المواد الاضافية مسبقاً، والحرص على أن يكون الاختيار مدروساً، بحيث تؤدي هذه المواد دورها المطلوب، ولا تتحول كثرتها العفوية الى أدوات لتثوييس أفكار المتعلمين.

وبما أن المتعلم في هذه السن المبكرة (٦ سنوات) لا يحسن القراءة والكتابة، فإن الكتاب المزمع وضعه لهذا الصف، يجب أن يخاطب هذا المتعلم من خلال الصور والرسوم، ويهدف الى اكسابه معارف ومفاهيم ومهارات جديدة. ولتحقيق ذلك لا بد من اعتماد المنهجية التالية:

١ - تحديد الاهداف المفترض تحقيقها بدقة.

٢ - تحديد الخطوات العملية المفترض اتباعها لتحقيق الاهداف المحددة.

٣ - تحديد مجموعة الاسئلة التي من شأنها تشجيع المتعلم على التعبير عن ذاته والمشاركة في النشاطات المقررة.

٤ - تحضير الموارد والمواد الاضافية الكفيلة بتسهيل تحقيق الاهداف.

وتفادياً للرتابة في تنفيذ الدروس، يستحسن اعتماد أساليب عدة، تنتوع بتنوع الموضوعات، ومنها :

١ - اعتماد اسلوب القصة: والقصة محببة لدى الاولاد، ويمكنها أن تشكل مدخلا جيداً للعديد من الموضوعات، كالتعاون والنظافة...

٢ - اعتماد الطريقة الميدانية، والخروج من الصف الى الطبيعة: الملعب، زيارة مزرعة، مصنع، متجر... وهي تتيح للمتعلم التعرف الى الأشياء، كما هي في الطبيعة وعلى حقيقتها.

٣ - اعتماد الطريقة السمعية - البصرية، التي تستدعي وجود آلة عرض، وتأمين شرائح، شفافيات، صور، رسوم، أغان، افلام... وهذه الطريقة تؤمن مادة غنية للمحادثة والمناقشة، تشد المتعلمين، وتلفت انتباههم الى ما نريد ايصاله اليهم من معارف ومفاهيم.

٤ - اعتماد الطريقة الحركية من طريق القيام بنشاطات فردية وجماعية (ألعاب، تمثيل

نموذج تنفيذ درس في الصف الابتدائي الأول

موضوع الدرس : التعرف الى الذات.
المدة المقررة : حصتان دراسيتان.

منهجية العمل :

أولاً : الاعمال التحضيرية :

١ - الاطلاع على الاهداف التعليمية للدرس كما نص عليها المنهاج.

٢ - مراجعة الدرس في كتاب التلميذ.

٣ - تأمين المواد والوسائل التعليمية الكفيلة بانجاح العمل، ومنها:

- صور شمسية للمتعلمين.
- تذكرة هوية أو اخراج قيد.
- العلم اللبناني أو رسم له.
- صورة للمدينة أو للقرية التي تقع المدرسة في نطاقها.
- بطاقات بأسماء المتعلمين في الصف، مع رقم لكل منهم.
- بطاقات للتعبئة، تتضمن : الاسم، الوزن، الطول، وتكون بعدد المتعلمين.
- شفافيات وقلم تلوين خاص بها.
- مسلاط ضوئي .
- آلة تسجيل.
- أقلام تلوين.
- لوحة جدارية.
- أداة لقياس الطول.

ثانياً : سير الدرس:

١ - المقدمة أو المدخل، ويمكن أن تبدأ بقصة قصيرة عن ولدين قاما بعمل معين، مع التركيز على ذكر الأسماء والعمر، أو بأن يعلن المعلم عن اسمه وعمره وجنسه، ويطلب من بعض المتعلمين الاعلان عن أسمائهم وأعمارهم وجنسهم.

٢ - عرض الدرس:

- الخطوة الاولى، والغاية منها تحقيق الهدف الاول :

أن يعرف المتعلم ويعلن : اسمه الثلاثي، عمره، جنسه، جنسيته.

ومن أجل ذلك يعرض المعلم مثلاً رسمين لولدين، أو يستعين بمتعلمين من الصف، ويستخدم لتنفيذ هذه الخطوة المواد والوسائل التعليمية الاضافية، مثل: تذكرة هوية، أو اخراج قيد، العلم اللبناني. ثم يدير محادثة للفت المتعلمين الى ملاحظة الفوارق في الأسماء والجنس وربما في العمر وفي المظهر...، والى معرفة الهوية والانتساب الى وطن والتعرف الى علمه. وينتهي هذه الخطوة بأن يستدعي احد المتعلمين، ويملاً له نموذج بطاقة على اللوح، يتضمن:

الاسم.....

العمر.....

الجنس.....

الجنسية.....

- الخطوة الثانية، والغاية منها أن يعرف المتعلم نفسه من بين الآخرين، ويمكن أن تبدأ بقياس أطوال عدد من المتعلمين، أو بتلوين أصابع عدد منهم بقلم تلوين الشفافيات، وجعلهم يصمون على الشفافيات الفارغة، ثم يصار الى عرض هذه الشفافيات على اللوح أو الحائط بواسطة المسلاط (ضرورة غسل اصابع الاولاد بعد البصم). كما يمكن القيام بلعبة تظهر أوجه التشابه والفروقات عند المتعلمين، كلعبة الاصابع، حيث يدعو المعلم الاولاد لمشاركته في ترديد بعض العبارات، والقيام بالحركات المرافقة لها، مثل: لي عشر أصابع... كلها لي

أستطيع أن أعمل بها كل شيء

هل تريدون أن تروا ؟

أستطيع ان افتحها... أن أطبقها... أن اصفق بها... أن ارفعها الى أعلى... أن انزلها الى أسفل... أن اشبكها... وان اجلس... هكذا.

ويمكن للمعلم على الأثر أن يطلب من كل ولد صورته، فيعلقها على اللوحة الجدارية، ويكتب اسم كل متعلم تحت صورته. وبذلك يصبح المتعلم قادراً على أن يعرف نفسه من بين الآخرين، ويعرف انه مثلهم، ولكنه يختلف عنهم في أن معاً.

- الخطوة الثالثة، وتهدف الى جعل المتعلمين قادرين على تسمية هوياتهم،

نموذج تنفيذ درس في الصف الثانوي الأول

المحور : حركية القشرة الارضية.

الدرس : الزلازل والبراكين.

المدة المقررة: حصة دراسية واحدة.

أولا : الأعمال التحضيرية :

١ - الاطلاع على محتوى الدرس كما ورد في المنهاج.

٢ - الاطلاع على الأهداف التعليمية الخاصة بالدرس، وهي :

أن يصبح المتعلم قادرا على ان :

- يوزع مناطق حدوث الزلازل والبراكين على الخريطة.

- يربط بين توزع الزلازل والبراكين ومناطق الضعف في القشرة الارضية.

- يتعرف الى آثار الزلازل والبراكين.

٣ - مراجعة الدرس في كتاب التلميذ.

٤ - تأمين الوسائل التعليمية اللازمة لتنفيذ الدرس، مثل:

- خريطة العالم الطبيعية.

- صور مناسبة حول الموضوع، ومنها صورة للسيسموغرام.

- شرائح تعليمية حول الموضوع، أو فيلم وثائقي.

هذا الى جانب :

- استثمار صور الكتاب ورسومه ونصوصه بشكل فعال.

- استعمال اللوح وفق التقسيم الثلاثي (الاول للتصميم، والثاني للرسوم التوضيحية، والثالث لصياغة النتائج).

ثانيا : سير الدرس :

١ - المقدمة : ويتم من خلالها التمهيد للدرس بإشارة اهتمام المتعلم بالموضوع، ويمكن أن يكون ذلك من طريق عرض صور معبرة عن الآثار التدميرية للزلازل والبراكين، أو من طريق قراءة مقتطفات من مقال يتضمن خيرا عن زلزال أو ثورة بركانية، كما يمكن

والمشاركة مع المجموعة في معرفة متى يتكلم كل منهم، وكيف يصغي الى الآخرين، وكيف يمتلك القدرة على التعبير عن نفسه وهواياته بوضوح.

ولتحقيق هذه الاهداف يدير المعلم محادثة من خلال الرسوم المتوفرة في الدرس حول الهوايات، ويعمل لجذب انتباه المتعلمين الى فوائد الهوايات المختلفة، وجعل كل منهم يعلن عن هواياته التي يحبها، كما يسعى الى تعويدهم على الاصغاء الى رفاقهم، وطلب الدور للكلام. على ان لا تعطل الحيوية ضرورة الانضباط في الصف.

كما يمكن للمعلم في هذه المرحلة من الدرس، القيام مع المتعلمين بنشاط اضافي، مثل: معرفة الشخص من خلال صوته. فيلجأ المعلم الى:

- اعطاء كل ولد رقما سريا لا يعرفه غيره.

- يسجل صوت كل ولد على انفراد، وهو يقول مثلا:

انا الرقم..... وأنا احب

فمن أنا؟

ويسمع المعلم التسجيلات، ويدون الاجابات بكتابة الاسم امام الرقم المناسب، وذلك على لوحة خاصة تتضمن أرقاما بعدد المتعلمين، وبجانبا فسحة لكتابة الاسماء.

ومن المفترض هنا القيام بنشاط تقييمي، كأن يضع المتعلم اشارة امام عدد من الرسوم المعبرة عن هوايات مختلفة، تدل على ما يحب من هذه الهوايات، وعلى ما لا يحب .

كذلك يمكن للمعلم قبيل انتهاء الدرس ان يوزع البطاقات التي اعداها حول:

- الاسم

- الوزن

- الطول

على المتعلمين لكي يأخذوها معهم الى المنزل، ويتولى الال تعبيتها، ثم اعادتها لكي يحتفظ بها المعلم كمستند عن كل متعلم.

- دينامية الارض وعدم استقرار قشرتها الخارجية.

- دور الزلازل والبراكين في نشوء وتعديل بعض اشكال التضاريس.

- دور البراكين في تشكيل بعض انواع الصخور (البركانية)، تمهيدا للدرس القادم.

- تطابق مناطق توزع البراكين والزلازل مع مناطق الضعف في القشرة الارضية.

- سعي الانسان الى التعايش مع الزلازل والبراكين، وذلك بالعمل على التخفيف من أخطارها.

- رغم مخاطرها، فان للبراكين آثارا ايجابية (التربة البركانية الخصبة، ظهور العروق المعدنية...).

٤ - التقييم : هو ملازم لشرح الدرس في كل مراحل، يلجأ اليه المعلم من طريق الاسئلة الشفهية التي يوجهها الى اكبر عدد ممكن من المتعلمين في كل مرة، بغية التأكد من فهم الدرس.

٥ - الانشطة والتطبيقات المقترحة للدرس: "يعتمد من هذه الانشطة ما يمكن تنفيذه بحسب تقدير المعلم".

١- اعداد بيان احصائي بأهم الزلازل التي حدثت في العالم، وكذلك بأهم الثورات البركانية في السنوات العشر الاخيرة، مع تحليل لها واستخلاص النتائج.

٢- التوقيع على خريطة صماء، مناطق توزع الزلازل والبراكين في العالم.

٣- اعداد تقرير عن تجربة اليابانيين في البناء لمواجهة أخطار الزلازل.

٤- اعداد ملف عن ظاهرتي السولفاتار والجزير في بعض المناطق البركانية، وامكانية استثمارها سياحيا(ايسلندا، ييلستون بارك في الولايات المتحدة...).

٥- زيارة مركز رصد الزلازل في بحنس، وكتابة تقرير عن هذه الزيارة.

أن يكون المدخل بطرح اشكالية اليابان مع الزلازل مثلا.

وأيا كانت المقدمة المعتمدة لا بد من اتباع اسلوب المناقشة والحوار، وحمل المتعلمين على استعادة معلومات سابقة ذات صلة بموضوع الدرس وبخاصة نظرية الصفائح ونشوء الالتواءات والصدوع، كذلك على ابراز أهم نقاط الدرس موضوع المعالجة.

٢ - عرض الدرس : ويتم على الشكل الآتي :

أ - وضع تصميم للدرس يتضمن جدولة النقاط الأساسية التي برزت من خلال المقدمة، وأهمها :

- ما الزلزال؟ وما اسباب حدوثه؟

- كيفية قياس قوة الزلازل؟

- ما المناطق التي تتأثر بالزلازل؟

- ما البركان؟ وما اسباب نشوئه؟ وما طبيعة مقدوفاته؟

- ما مناطق انتشار البراكين؟

- ما الآثار الناجمة عن الزلازل والبراكين؟

- الانسان في مواجهة الزلازل والبراكين، ومحاولات الاتقاء من مخاطرها.

ب- شرح الدرس : بعد وضع التصميم، ينتقل المعلم الى شرح هذه النقاط بالتتابع والترابط، مستخدما الطريقة النشطة في شرحه، فيعمد الى :

- استثمار النصوص ووسائل الايضاح المتوفرة لديه.

- طرح الاسئلة واثارة الرغبة في الحوار عند المتعلمين.

- ادارة النقاش وتوجيه العملية التعليمية نحو الاهداف المرجوة.

٣ - الاستنتاج : بعد عرض الدرس وشرح النقاط الأساسية، يتعاون المعلم مع تلاميذه للوصول الى الخلاصات والاستنتاجات الآتية التي تدون في القسم المخصص لها على اللوح، ومنها على سبيل المثال :