

الجمهورية اللبنانية
وزارة التربية والتعليم العالي
المركز التربوي للبحوث والإنماء

النشرة الإحصائية

للعام الدراسي

٢٠١٣ - ٢٠١٤

إعداد مكتب البحوث التربوية

دائرة الإحصاء

تنفيذ أعمال المكننة: وحدة المعلوماتية

مُقَدِّمَةٌ

"البحوث والإنماء" مهتمتان أساسيتان أوكلهما المشرع الى المركز التربوي للبحوث والإنماء بهدف النهوض بالتربية وتطويرها لأنها الأساس في بناء شخصية المواطن/ الانسان.

إلا أنّ البحوث والدراسات بهدف الإنماء تبقى جهداً منقوصاً وهدفاً ضائعاً غير واضح المنطلقات والغايات، ما لم تكن مبنية على معطيات ومعلومات إحصائية تشكّل "قاعدة معلومات"، تعكس نتائج ومعطيات علمية وموضوعية ودقيقة يتزوّد بها الباحثون والمختصون، لاستثمارها في أية دراسة أو عمل بحثي أو تنموي، بحيث تيسر عملية إتخاذ القرارات التربوية المناسبة وتصويبها.

بهذا الهدف درج المركز التربوي للبحوث والإنماء، ومنذ إنشائه، على إصدار نشرة إحصائية سنوية توصف الواقع التربوي، بالتعاون مع المديرية العامة للتربية والمديرية العامة للتعليم المهني والتقني وسائر المؤسسات التربوية والجامعات في لبنان. فلكل هؤلاء شكرنا وتقديرنا لمساهماتهم في تحقيق هذه النشرة وإصدارها، آمليين بأن تكون مؤشراتنا ونتائجها المرجع والأساس لأية دراسة أو عمل بحثي للمركز التربوي، كما لسائر المعنيين بالشأن التربوي، لوضع الخطط التربوية والبرامج التعليمية والأنشطة ذات الصلة كالتربية على المواطنة، وحقوق الانسان، والصحة الإنجابية، والتربية البيئية، وخدمة المجتمع، والتحصيل التعليمي وما إليها ... بحيث تتكامل المشاريع والخطط فنلبي الحاجات الفعلية للقطاع التربوي بمختلف مكوناته وعلى الصعد كافة. على أن تشكل "داتا المعلومات" خارطة طريق لكل دراسة أو عمل بحثي أو تنموي أو مشاريع تطبيقية هادفة إلى خدمة المواطن والوطن في آن معاً، بحيث تجسد المشاريع والدراسات فعلا الشعار الذي أطلقه المركز التربوي للبحوث والإنماء في العام ١٩٩٧ "بالتربية نبني"، فتتكامل بذلك الجهود والطاقات "فنبني معا ونتميز".

د. ندى عويجان

رئيسة المركز التربوي للبحوث والإنماء

محتوى النشرة

تشكل النشرة الإحصائية مادة مرجعية تعتمد عليها الإدارة التربوية في قراءة الواقع الذي تديره لمعرفة مشاكله وحاجاته، نوعها وحجمها ضمن رؤية مسؤولة ومتكاملة. إن المعطيات المتوفرة في قاعدة المعلومات التربوية التي يملكها المركز التربوي للبحوث والإنماء منذ عشرات السنين تتمتع بدرجة رفيعة من الموثوقية والمصدقية المستندة إلى تحقيق وتدقيق ومراجعة عالية الاحتراف تعكس صورة واقعية عن الوضع التعليمي في لبنان ليس من ناحية الأرقام فقط إنما من ناحية المعطيات النوعية المرتبطة بالموارد البشرية ومؤهلاتها الأكاديمية والمهنية بين مختلف قطاعات التعليم، وظاهرة الرسوب والإعادة والتأخر عن العمر الوسطي للصف.

إن الجداول والمؤشرات الإحصائية الواردة في هذه النشرة تشمل أنواع التعليم الثلاثة:

١- التعليم العام

المعطيات الإحصائية الواردة في النشرة عن التعليم العام تشمل العناوين الآتية:

- عدد التلامذة في مختلف قطاعات التعليم بحسب الصف والمراحل التعليمية والجنس والجنسية ولغة التعليم الأجنبية وعمر التلامذة، ووضعهم التعليمي (جديد، مترفع، معيد، راسب) وتوزعهم على المحافظات.
- عدد أفراد الهيئتين التعليمية والإدارية في مختلف القطاعات الرسمية والخاصة، وتحديد الجنس والوضع الوظيفي والوضع العائلي والعمر وسنوات الخدمة والمستوى العلمي وتوزعهم على المحافظات.
- عدد الشعب في مختلف قطاعات التعليم بحسب اللغة الأجنبية الأساسية وتوزعها على المراحل التعليمية والمحافظات.
- عدد المؤسسات التعليمية في مختلف القطاعات وتوزعها جغرافياً بحسب مراحل التعليم.

٢- التعليم المهني والتقني

المعطيات الإحصائية عن التعليم المهني والتقني وردت وفقاً للعناوين الأساسية الآتية:

- عدد المدارس والمعاهد بالنسبة لكل قطاع بحسب المحافظات.
- عدد الطلاب في كل قطاع بحسب الشهادات والاختصاصات والجنس والمحافظات.
- عدد المتخرجين في مختلف الاختصاصات لكل شهادة تعليمية مهنية وتقنية.

٣- التعليم العالي

المعطيات المخصصة للتعليم العالي كمعلومات أساسية شملت أفراد الهيئتين الإدارية والتعليمية والطلاب والمتخرجين وقد وردت وفقاً للعناوين الأساسية الآتية:

- عدد طلاب الجامعات والمعاهد العليا بحسب الجنس والجنسية والاختصاصات.
- عدد أفراد الهيئتين الإدارية والتعليمية في الجامعات والمعاهد العليا بحسب الجنس.
- عدد المتخرجين في مختلف الاختصاصات في جميع مؤسسات التعليم العالي.

إن دائرة الإحصاء في المركز التربوي للبحوث والإنماء تشكر حضرة رئيسة المركز الدكتورة ليلي مليحه على رعايتها المباشرة لبناء وتغذية قاعدة المعلومات التربوية عبر مشروع الإحصاء التربوي الشامل وغيرها من المشاريع التربوية العديدة تحقيقاً لشعار رفعته ونعمل جميعاً على تحقيقه "وبالتربية نبني معاً".

المسؤول عن دائرة الإحصاء

المهندس عصام المصري



التعليم العام

للسنة الدراسية ٢٠١٣-٢٠١٤

١ - التلاميذ

٢ - الشعب

٣ - أفراد الهيئة الإدارية والتعليمية

٤ - المدارس

التعليم العام

تتضمن هذه النشرة الإحصاءات الأولية عن التعليم العام، للسنة الدراسية ٢٠١٣-٢٠١٤، التي تعرض وفقاً للتفصيل الآتي:

١- التلاميذ:

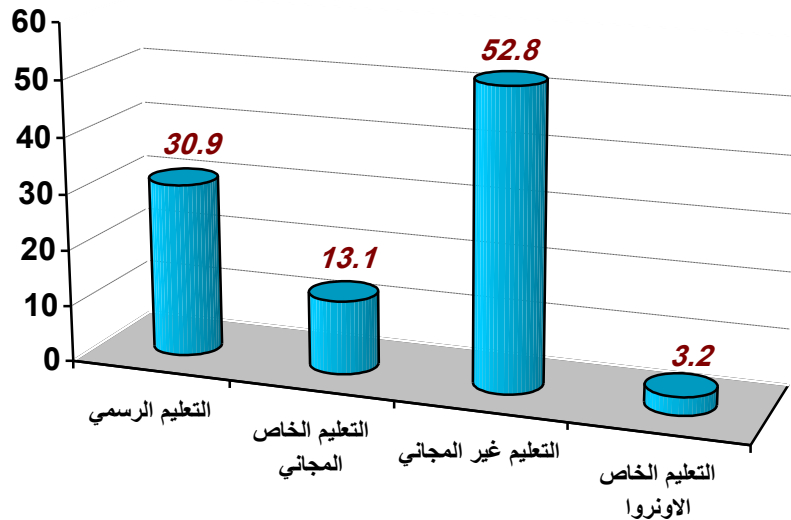
بلغ مجموع التلاميذ للسنة الدراسية ٢٠١٣-٢٠١٤ في جميع قطاعات التعليم في لبنان ١٠٠٥٠٤٤ تلميذ.

منهم ٣٢٢٥٨ تلميذ تابعين لمدارس الاونروا (وكالة الغوث).

➤ يتوزع مجموع التلاميذ، بالنسب المئوية، على الشكل الآتي:

١-١ بحسب قطاعات التعليم

التعليم الرسمي	٣٠,٩ %
التعليم الخاص المجاني	١٣,١ %
التعليم الخاص غير المجاني	٥٢,٨ %
التعليم الخاص الاونروا	٣,٢ %



توزيع التلاميذ على قطاعات التعليم بحسب المرحلة والصف
للسنة الدراسية ٢٠١٣-٢٠١٤

نسبة الإناث %	المجموع العام	خاص الاونروا		خاص غير مجاني		خاص مجاني		رسمي		قطاع التعليم		
		نسبة الإناث %	المجموع	نسبة الإناث %	المجموع	نسبة الإناث %	المجموع	نسبة الإناث %	المجموع	المرحلة بحسب المناهج الجديدة	الصف	
٤٨,٦	٦٠٨١٥	٥٠	٥٠	٤٨,٢	٤٢٩٤٥	٤٩,٣	٧٦٨٦	٤٩,٧	١٠١٣٤	روضة أولى	ما قبل	
٤٨	٧٠٧٣٣	٤٠,٣	٦٢	٤٧,٩	٤٥٠٥٣	٤٨	٩٧٦٨	٤٨,٣	١٥٨٥٠	روضة ثانية	الابتدائية	
٤٨,١	٧٧٢٠٢	٥٠,٩	٥٧	٤٨	٤٤١٣٧	٤٨,٢	١١٢٣٧	٤٨,١	٢١٧٧١	روضة ثالثة	الروضة	
٤٧,٧	٨٨١٥٤	٤٩,٤	٣٠١٥	٤٧,٨	٣٨٤٤٨	٤٦,٩	٢٠٤٥٣	٤٨	٢٦٢٣٨	الأول	التعليم الأساسي	
٤٨	٨١٥٦٧	٤٩,٩	٣٠٠٢	٤٧,٨	٣٧٣١٠	٤٧,٨	١٧٧٧٠	٤٨,٣	٢٣٤٨٥	الثاني		
٤٨,٣	٧٩٤٩٠	٤٨,١	٣٣٧١	٤٧,٩	٣٦٨١٩	٤٨,٥	١٧٨٦٥	٤٩	٢١٤٣٥	الثالث		
٤٧,٩	٨٢٢٠٧	٥٠	٣٥٣٠	٤٧,٥	٣٦٢٣٠	٤٧,٩	١٧٦١٦	٤٨,٢	٢٤٨٣١	الرابع		حلقة أولى+حلقة ثانية
٤٨,٨	٧٧٥٣٤	٥١,٨	٣٤٤٩	٤٧,٥	٣٥٢٦٣	٤٨,٩	١٦٨٠٦	٥٠,٤	٢٢٠١٦	الخامس		
٤٩,٤	٧١٩٧١	٥١,٤	٣٢٠١	٤٨	٣٤٧٢٢	٤٨,٤	١٢٥٨٤	٥٢,١	٢١٤٦٤	السادس		
٥٠	٧٩٤٤٠	٥٢,٣	٣٤٥٥	٤٧,٤	٤٨١٣٨	٠	٠	٥٤,٤	٢٧٨٤٧	السابع	المتوسطة	
٥٢,٤	٦٥٧٤٦	٥٣,٣	٢٩٢٣	٤٩,٥	٤١٣٣٨	٠	٠	٥٨	٢١٤٨٥	الثامن	التعليم الأساسي	
٥٣,٧	٥٤٦٢٦	٥٥,٩	٢٣٧٩	٥٠,٢	٣٣٤٧٤	٠	٠	٥٩,٧	١٨٧٧٣	التاسع	حلقة ثالثة	
٥٥,٧	٤٦٣١٥	٥٩,٨	١٤٧٥	٥٠,٩	٢٤٠٣٣	٠	٠	٦٠,٩	٢٠٨٠٧	الأول	الثانوية	
٥٢	٢٧٨٣١	٥٦,٩	٥٧٣	٤٩,٥	١٧٦٨٩	٠	٠	٥٦,٢	٩٥٦٩	الثاني علوم		
٦٨,٨	١٠٥١٠	٧٠,٤	٥٦١	٦١	٣٥٩٦	٠	٠	٧٣	٦٣٥٣	الثاني إنسانيات		
٨١,١	٢٢٢٣	٧٨,٤	٨٨	٦٨,٤	٦٤٠	٠	٠	٨٦,٦	١٤٩٥	الثالث أدب وإنسانيات		
٦٠,٢	١٣٩٧٢	٦٨,١	٨١٢	٤٩,٩	٤٤٢٧	٠	٠	٦٤,٧	٨٧٣٣	الثالث اجتماع واقتصاد		
٣٢,٩	٤٠٤١	٠	٠	٣٤,٦	١٨٢٦	٠	٠	٣١,٥	٢٢١٥	الثالث علوم عامة		
٥٨	١٠٦٦٧	٥٥,٧	٢٥٥	٥٣,٩	٤٧٧٣	٠	٠	٦١,٦	٥٦٣٩	الثالث علوم الحياة		
٤٩,٩	١٠٠٥٠٤٤	٥٢,٥	٣٢٢٥٨	٤٨,٤	٥٣٠٨٦١	٤٨,١	١٣١٧٨٥	٥٣	٣١٠١٤٠	المجموع العام		

٢-١ بحسب الجنس:

التعليم الرسمي:

النسب المئوية	العدد	
٥٣ %	١٦٤٤٦٠	إناث
٤٧ %	١٤٥٦٨٠	ذكور

التعليم الخاص المجاني:

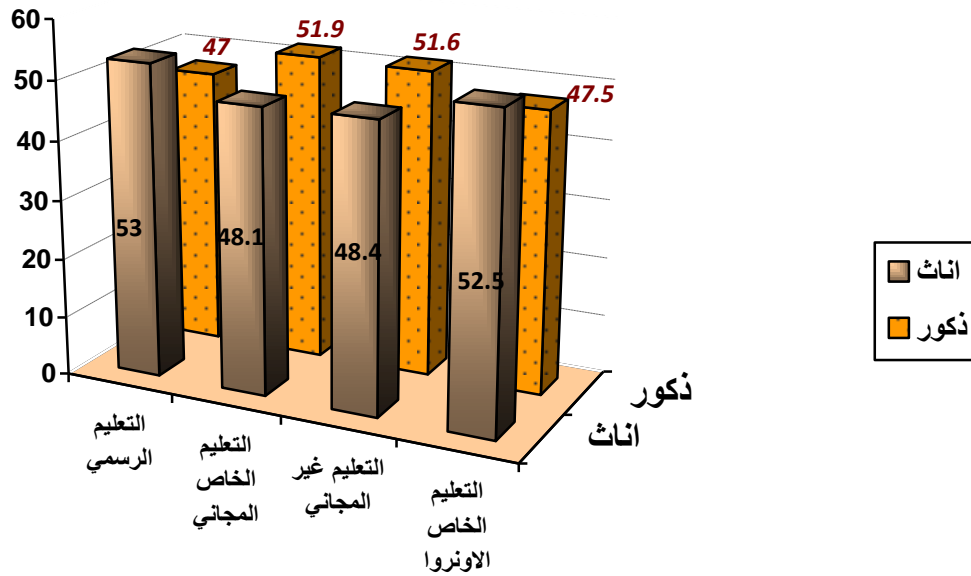
٤٨,١ %	٦٣٣٩٨	إناث
٥١,٩ %	٦٨٣٨٧	ذكور

التعليم الخاص غير المجاني:

٤٨,٤ %	٢٥٧٠٤٢	إناث
٥١,٦ %	٢٧٣٨١٩	ذكور

التعليم الخاص الاونروا:

٥٢,٥ %	١٦٩٤٥	إناث
٤٧,٥ %	١٥٣١٣	ذكور

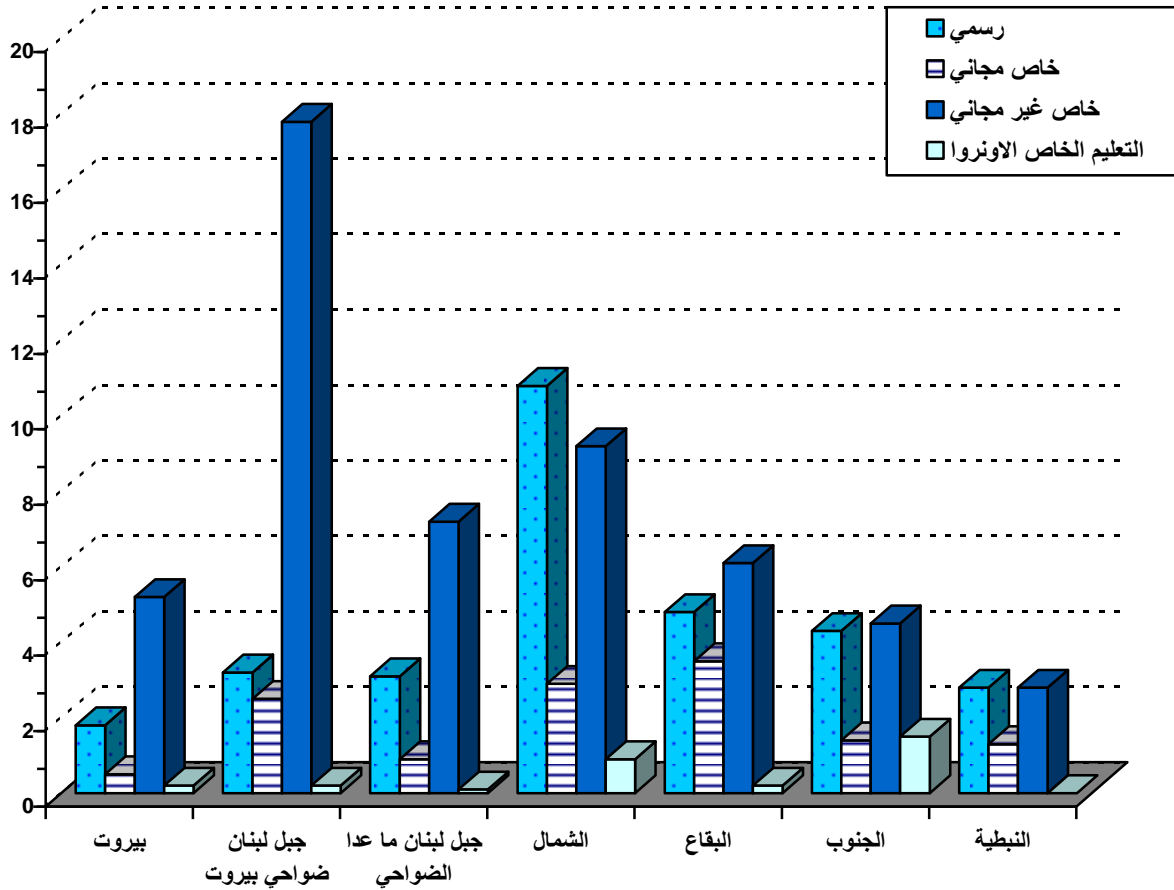


توزع التلاميذ على المراحل التعليمية والجنس بحسب قطاعات التعليم للسنة الدراسية ٢٠١٣-٢٠١٤

المجموع			الثانوية			المتوسطة - حلقة ثالثة			الابتدائية - حلقة اولى وثانية			ما قبل الابتدائية-الروضة			المعلومات العامة قطاع التعليم
المجموع	أنثى	ذكر	المجموع	أنثى	ذكر	المجموع	أنثى	ذكر	المجموع	أنثى	ذكر	المجموع	أنثى	ذكر	
٣١٠١٤٠	١٦٤٤٦٠	١٤٥٦٨٠	٥٤٨١١	٣٣٨٠٥	٢١٠٠٦	٦٨١٠٥	٣٨٨١٠	٢٩٢٩٥	١٣٩٤٦٩	٦٨٦٦٨	٧٠٨٠١	٤٧٧٥٥	٢٣١٧٧	٢٤٥٧٨	رسمي
١٣١٧٨٥	٦٣٣٩٨	٦٨٣٨٧	١٠٣٠٩٤	٤٩٥٠٤	٥٣٥٩٠	٢٨٦٩١	١٣٨٩٤	١٤٧٩٧	خاص مجاني
٥٣٠٨٦١	٢٥٧٠٤٢	٢٧٣٨١٩	٥٦٩٨٤	٢٩٠٢٩	٢٧٩٥٥	١٢٢٩٥٠	٦٠٠٨١	٦٢٨٦٩	٢١٨٧٩٢	١٠٤٤٥٥	١١٤٣٣٧	١٣٢١٣٥	٦٣٤٧٧	٦٨٦٥٨	خاص غير مجاني
٣٢٢٥٨	١٦٩٤٥	١٥٣١٣	٣٧٦٤	٢٣٦٧	١٣٩٧	٨٧٥٧	٤٦٩٤	٤٠٦٣	١٩٥٦٨	٩٨٠٥	٩٧٦٣	١٦٩	٧٩	٩٠	خاص الاوتروا
١٠٠٥٠٤٤	٥٠١٨٤٥	٥٠٣١٩٩	١١٥٥٥٩	٦٥٢٠١	٥٠٣٥٨	١٩٩٨١٢	١٠٣٥٨٥	٩٦٢٢٧	٤٨٠٩٢٣	٢٣٢٤٣٢	٢٤٨٤٩١	٢٠٨٧٥٠	١٠٠٦٢٧	١٠٨١٢٣	المجموع

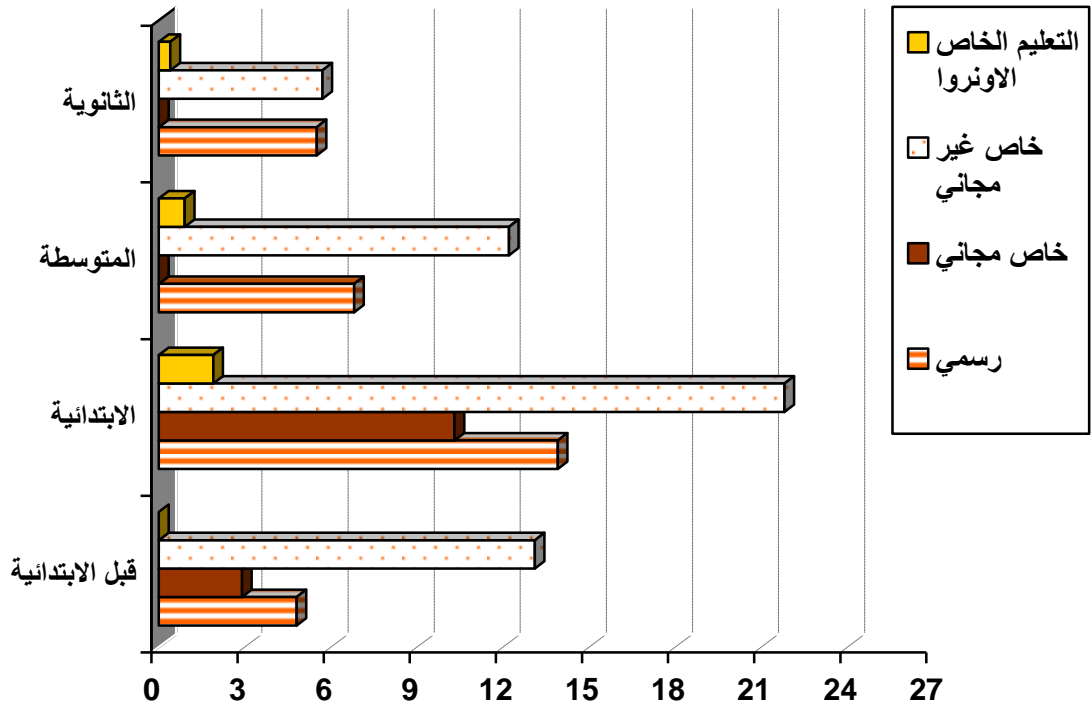
٣-١ النسب المئوية للتلاميذ في قطاعات التعليم بحسب المحافظات

المحافظة	رسمي	خاص مجاني	خاص غير مجاني	التعليم الخاص الاونروا	المجموع
بيروت	١,٨%	٠,٥%	٥,٢%	٠,٢%	٧,٨%
جبل لبنان (ضواحي بيروت)	٣,٢%	٢,٥%	١٧,٨%	٠,٢%	٢٣,٧%
جبل لبنان (ما عدا ضواحي بيروت)	٣,١%	٠,٩%	٧,٢%	٠,١%	١١,٣%
لبنان الشمالي	١٠,٨%	٢,٩%	٩,٢%	٠,٩%	٢٣,٩%
البقاع	٤,٨%	٣,٥%	٦,١%	٠,٢%	١٤,٦%
لبنان الجنوبي	٤,٣%	١,٤%	٤,٥%	١,٥%	١١,٨%
النبطية	٢,٨%	١,٣%	٢,٨%	٠%	٦,٩%
المجموع	٣٠,٩%	١٣,١%	٥٢,٨%	٣,٢%	١٠٠%



٤-١ النسب المئوية للتلاميذ في قطاعات التعليم بحسب المراحل التعليمية

المرحلة	رسمي	خاص مجاني	خاص غير مجاني	الاونروا خاص	المجموع
الروضة- ما قبل الابتدائية	% ٤,٨	% ٢,٩	% ١٣,١	% ٠	% ٢٠,٨
التعليم الأساسي- حلقة أولى + حلقة ثانية الابتدائية	% ١٣,٩	% ١٠,٣	% ٢١,٨	% ١,٩	% ٤٧,٩
التعليم الأساسي- حلقة ثالثة المتوسطة	% ٦,٨	% ٠	% ١٢,٢	% ٠,٩	% ١٩,٩
المرحلة الثانوية	% ٥,٥	% ٠	% ٥,٧	% ٠,٤	% ١١,٥
المجموع	% ٣٠,٩	% ١٣,١	% ٥٢,٨	% ٣,٢	% ١٠٠

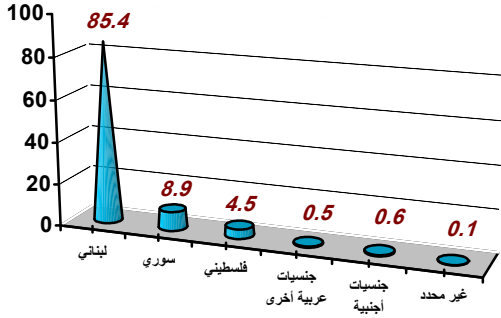


توزع التلاميذ على القطاعات والمراحل التعليمية بحسب المحافظات للسنة الدراسية ٢٠١٣-٢٠١٤

المجموع العام	خاص الاونروا					خاص غير مجاني					خاص مجاني			رسمي				المعلومات العامة المحافظة	
	المجموع	الثانوية	المتوسطة حلقة ٣	الابتدائية حلقة ٢+١	ما قبل الابتدائية	المجموع	الثانوية	المتوسطة حلقة ٣	الابتدائية حلقة ٢+١	ما قبل الابتدائية	المجموع	الابتدائية حلقة ٢+١	ما قبل الابتدائية	المجموع	الثانوية	المتوسطة حلقة ٣	الابتدائية حلقة ٢+١		ما قبل الابتدائية
٧٨٥١٧	٢٠٦٠	٤٤٢	٧٣٥	٨٨٣	٠	٥٢٦٧٨	٩٣٧٤	١١٠٦٦	٢١١٠٥	١١١٣٣	٥٣٩٢	٣٩٣٤	١٤٥٨	١٨٣٨٧	٣٦٤٩	٤٢٥٤	٨٠٢٤	٢٤٦٠	بيروت
٢٣٨٠٣٣	٢٢٤٤	٠	٦٥٤	١٥٩٠	٠	١٧٨٦٨٠	١٧٦٩٥	٣٨٢٨٩	٧٤١٧٧	٤٨٥١٩	٢٤٩٥٤	١٨٣٥٨	٦٥٩٦	٣٢١٥٥	٨٠٢٤	٦٧٨٠	١٣١٠٦	٤٢٤٥	جبل لبنان - ضواحي بيروت
١١٣٧٧٩	١١٦٤	٢١٨	٣٥٩	٥٨٧	٠	٧٢٣١٩	٦٣٨٢	١٤٦٩١	٣١٠٨٩	٢٠١٥٧	٨٧٥٢	٥٤٢٣	٣٣٢٩	٣١٥٤٤	٦٤٧١	٦١٧٣	١٣٢٨٤	٥٦١٦	جبل لبنان - ما عدا ضواحي بيروت
٢٣٩٨٤١	٩١٧١	١٠٨٢	٢٣٨٩	٥٦٠٥	٩٥	٩٢٤٨٥	٩٠٣٥	٢١٤٨٩	٤١٣٦٨	٢٠٥٩٣	٢٩٥٣٩	٢٢٦٥٩	٦٨٨٠	١٠٨٦٤٦	١٣٦٨٦	٢٤١٣٥	٥٥١٥٥	١٥٦٧٠	لبنان الشمالي
١٤٧٠٣٧	٢١٦٩	٢٩٤	٦٣٨	١٢٣٧	٠	٦١٣١٩	٦٦٨٦	١٨٥٢٣	٢٢٦٩٥	١٣٤١٥	٣٥٦٠٨	٢٨٦١١	٦٩٩٧	٤٧٩٤١	٨٥٥٥	١٠١١٧	٢١٤٤٤	٧٨٢٥	البقاع
١١٨٢٥٨	١٥٤٥٠	١٧٢٨	٣٩٨٢	٩٦٦٦	٧٤	٤٥٠٥٩	٥١٣٤	١٠٦٢٦	١٨٢٠١	١١٠٩٨	١٤٣٠٤	١٢٤٨٣	١٨٢١	٤٣٤٤٥	٧٩٧٨	١٠٤٤٩	١٧٨٧٧	٧١٤١	لبنان الجنوبي
٦٩٥٧٩	٠	٠	٠	٠	٠	٢٨٣٢١	٢٦٧٨	٨٢٦٦	١٠١٥٧	٧٢٢٠	١٣٢٣٦	١١٦٢٦	١٦١٠	٢٨٠٢٢	٦٤٤٨	٦١٩٧	١٠٥٧٩	٤٧٩٨	النبطية
١٠٠٥٠٤٤	٣٢٢٥٨	٣٧٦٤	٨٧٥٧	١٩٥٦٨	١٦٩	٥٣٠٨٦١	٥٦٩٨٤	١٢٢٩٥٠	٢١٨٧٩٢	١٣٢١٣٥	١٣١٧٨٥	١٠٣٠٩٤	٢٨٦٩١	٣١٠١٤٠	٥٤٨١١	٦٨١٠٥	١٣٩٤٦٩	٤٧٧٥٥	المجموع

١-٥ بحسب الجنسية

يتوزع مجموع التلاميذ، بحسب الجنسية، على النسب المئوية الآتية:

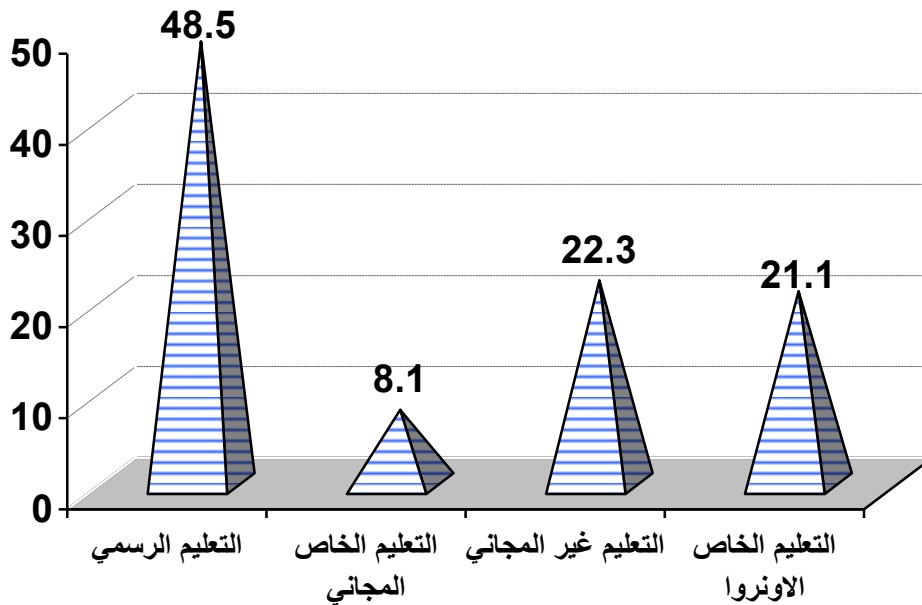


لبناني	٨٥,٤ %
سوري	٨,٩ %
فلسطيني	٤,٥ %
جنسيات عربية أخرى	٠,٥ %
جنسيات أجنبية	٠,٦ %
غير محدد	٠,١ %

➤ بلغ عدد التلاميذ غير اللبنانيين في التعليم العام ١٠٦٦٦ تلميذاً أي بنسبة ١٠,٦ % من المجموع العام.

يتوزع هذا العدد على قطاعات التعليم بحسب النسب المئوية الآتية:

التعليم الرسمي	٤٨,٥ %
التعليم الخاص المجاني	٨,١ %
التعليم الخاص غير المجاني	٢٢,٣ %
التعليم الخاص الاونروا	٢١,١ %



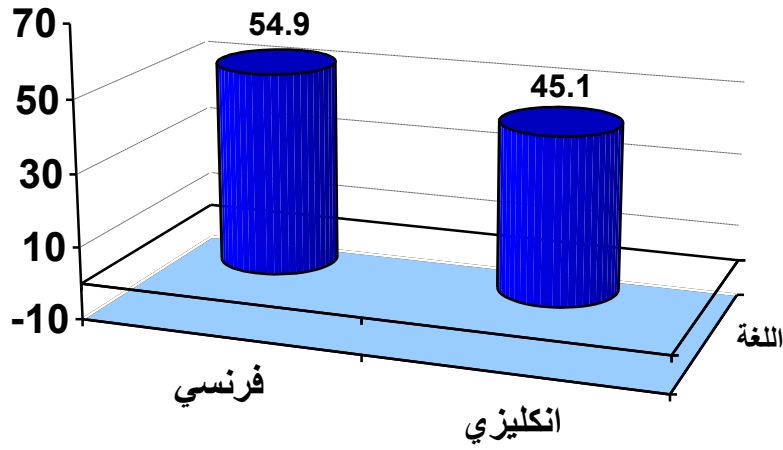
توزع التلاميذ على الجنسيات بحسب قطاعات التعليم للسنة الدراسية ٢٠١٣-٢٠١٤

المجموع	غير محدد	جنسيات اجنبية	جنسيات عربية أخرى	فلسطيني	سوري	لبناني	الجنسية قطاع التعليم
٣١٠١٤٠	٩٠٧	٢٣٢	١٨٧٩	٤٧٥٩	٦٣٤٣٥	٢٣٨٩٢٨	رسمي
١٣١٧٨٥	١٠٩	١٤٦	٦٩٨	٢٢١٦	٨٧٠٢	١١٩٩١٤	خاص مجاني
٥٣٠٨٦١	٢٢٦	٤٨٠٤	٢٨٢٩	٧٩٢١	١٧٠٠١	٤٩٨٠٨٠	خاص غير مجاني
٣٢٢٥٨	١٠	٣	٧٥	٣٠٣٨٨	٤١٨	١٣٦٤	خاص الاونروا
١٠٠٥٠٤٤	١٢٥٢	٥١٨٥	٥٤٨١	٤٥٢٨٤	٨٩٥٥٦	٨٥٨٢٨٦	المجموع

٦-١ بحسب لغة التعليم

يتوزع مجموع التلاميذ بحسب لغة التعليم الأجنبية الأولى على الشكل الآتي:

اللغة	العدد	النسب المئوية
فرنسي	٥٥١٦١٠	% ٥٤,٩
إنكليزي	٤٥٣٤٣٤	% ٤٥,١



➤ كما يتوزع مجموع التلاميذ على المحافظات بالنسبة للغة التعليم الأجنبية الأولى كما يأتي:

المحافظة	فرنسي	إنكليزي	المجموع
بيروت	% ٣,٩	% ٣,٩	% ٧,٨
جبل لبنان (ضواحي بيروت)	% ١١,٥	% ١٢,٢	% ٢٣,٧
جبل لبنان ما عدا ضواحي بيروت	% ٦,١	% ٥,٢	% ١١,٣
لبنان الشمالي	% ٢١,٣	% ٢,٦	% ٢٣,٩
البقاع	% ٦,٩	% ٧,٨	% ١٤,٦
لبنان الجنوبي	% ٢,٤	% ٩,٤	% ١١,٨
النبطية	% ٢,٩	% ٤,١	% ٦,٩
المجموع	% ٥٤,٩	% ٤٥,١	% ١٠٠

➤ يتوزع تلاميذ كل قطاع تعليمي بحسب لغة التعليم الأجنبية الأولى على الشكل الآتي:

التعليم الرسمي:

اللغة	العدد	النسب المئوية
فرنسي	١٨٩٤٧٦	% ٦١,١
إنكليزي	١٢٠٦٦٤	% ٣٨,٩

التعليم الخاص المجاني:

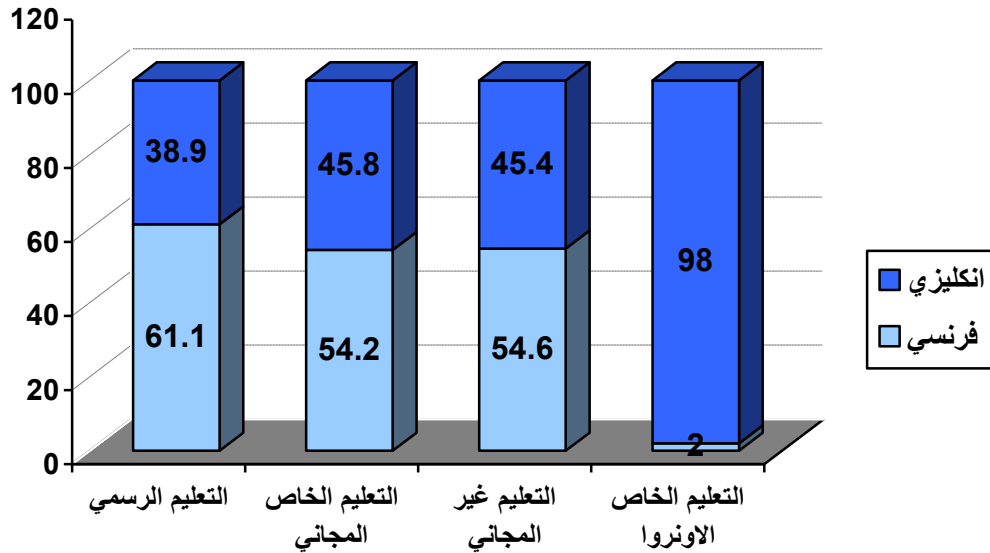
فرنسي	٧١٤٧٠	% ٥٤,٢
إنكليزي	٦٠٣١٥	% ٤٥,٨

التعليم الخاص غير المجاني:

اللغة	العدد	النسب المئوية
فرنسي	٢٩٠٠٠٥	% ٥٤,٦
إنكليزي	٢٤٠٨٥٦	% ٤٥,٤

التعليم الخاص الاونروا:

اللغة	العدد	النسب المئوية
فرنسي	٦٥٩	% ٢
إنكليزي	٣١٥٩٩	% ٩٨



توزع التلاميذ على المحافظات بحسب قطاعات التعليم ولغة التعليم الأجنبية الأولى للسنة الدراسية ٢٠١٣-٢٠١٤

المجموع العام			خاص الاونروا			خاص غير مجاني			خاص مجاني			رسمي			المعلومات العامة المحافظة
المجموع	انكليزي	فرنسي	المجموع	انكليزي	فرنسي	المجموع	انكليزي	فرنسي	المجموع	انكليزي	فرنسي	المجموع	انكليزي	فرنسي	
٧٨٥١٧	٣٩٢٢٦	٣٩٢٩١	٢٠٦٠	١٩٥٤	١٠٦	٥٢٦٧٨	٢٢٩٥٩	٢٩٧١٩	٥٣٩٢	٣٠٠٧	٢٣٨٥	١٨٣٨٧	١١٣٠٦	٧٠٨١	بيروت
٢٣٨٠٣٣	١٢٢٦٧٤	١١٥٣٥٩	٢٢٤٤	٢٢٤٤	.	١٧٨٦٨٠	٨٧٠٨٧	٩١٥٩٣	٢٤٩٥٤	١٥٣٧٨	٩٥٧٦	٣٢١٥٥	١٧٩٦٥	١٤١٩٠	جبل لبنان - ضواحي بيروت
١١٣٧٧٩	٥٢٠٥٧	٦١٧٢٢	١١٦٤	١١٦٤	.	٧٢٣١٩	٣٢٤٩٤	٣٩٨٢٥	٨٧٥٢	٢١٧٠	٦٥٨٢	٣١٥٤٤	١٦٢٢٩	١٥٣١٥	جبل لبنان - ما عدا ضواحي بيروت
٢٣٩٨٤١	٢٦١٢٣	٢١٣٧١٨	٩١٧١	٨٨٥٨	٣١٣	٩٢٤٨٥	١٣٠٢٠	٧٩٤٦٥	٢٩٥٣٩	٨٤٠	٢٨٦٩٩	١٠٨٦٤٦	٣٤٠٥	١٠٥٢٤١	لبنان الشمالي
١٤٧٠٣٧	٧٨٠٧١	٦٨٩٦٦	٢١٦٩	٢١٦٩	.	٦١٣١٩	٣٣٢٠٥	٢٨١١٤	٣٥٦٠٨	١٩١٤٠	١٦٤٦٨	٤٧٩٤١	٢٣٥٥٧	٢٤٣٨٤	البقاع
١١٨٢٥٨	٩٤٥٢٨	٢٣٧٣٠	١٥٤٥٠	١٥٢١٠	٢٤٠	٤٥٠٥٩	٣٤٧٩٨	١٠٢٦١	١٤٣٠٤	١١٣٩٣	٢٩١١	٤٣٤٤٥	٣٣١٢٧	١٠٣١٨	لبنان الجنوبي
٦٩٥٧٩	٤٠٧٥٥	٢٨٨٢٤	.	.	.	٢٨٣٢١	١٧٢٩٣	١١٠٢٨	١٣٢٣٦	٨٣٨٧	٤٨٤٩	٢٨٠٢٢	١٥٠٧٥	١٢٩٤٧	النبطية
١٠٠٥٠٤٤	٤٥٣٤٣٤	٥٥١٦١٠	٣٢٢٥٨	٣١٥٩٩	٦٥٩	٥٣٠٨٦١	٢٤٠٨٥٦	٢٩٠٠٠٥	١٣١٧٨٥	٦٠٣١٥	٧١٤٧٠	٣١٠١٤٠	١٢٠٦٦٤	١٨٩٤٧٦	المجموع

٧-١- التلاميذ بحسب العمر للسنة الدراسية ٢٠١٣-٢٠١٤

اعتمدنا سنة ٢٠١٣ كمرجعية لاحتساب عمر التلميذ ، لأنه خلال هذه السنة يتم تسجيل التلاميذ للسنة الدراسية ٢٠١٣-٢٠١٤ فمثلاً: للدخول إلى الصف الأول من التعليم الأساسي على التلميذ ان يكون قد أتم السادسة من عمره، أي أن يكون من مواليد سنة ٢٠٠٧، ولذا يعتبر في خانة العمر ما بين ٦-٧ سنوات بالنسبة للسنة الدراسية ٢٠١٣-٢٠١٤ أما التلميذ الذي في خانة العمر ما بين ٧-٨ سنوات فيكون تأخره الدراسي أكثر من سنة وقل من سنتين وأما التلميذ الذي في خانة العمر ما بين ٨-٩ سنوات وفي خانات العمر الأكبر فيعتبر متأخراً أكثر من سنتين.

بلغ عدد التلاميذ المتأخرين سنة ٢٨٩٤٣١ تلميذاً من المجموع العام أي بنسبة ٢٨,٨ % .
كما بلغ عدد التلاميذ المتأخرين سنتين وأكثر ١٠٠١٩٨ تلميذاً من المجموع العام أي بنسبة ١٠ % .
% يكون مجموع نسبة التلاميذ المتأخرين ٣٨,٨ % .

التأخر بحسب كل مرحلة

يتوزع تلاميذ كل مرحلة تعليمية، بحسب التأخر الدراسي، على النسب المئوية الآتية:

المرحلة	أكثر من سنة وقل من سنتين	أكثر من سنتين	مجموع نسبة التأخر الدراسي
المرحلة ما قبل الابتدائية الروضة	٢٥,٩ %	٢ %	٢٧,٩ %
المرحلة الابتدائية- التعليم الأساسي حلقة أولى + حلقة ثانية	٢٨,٦ %	١٠,٥ %	٣٩,١ %
المرحلة المتوسطة- التعليم الأساسي حلقة ثالثة	٣١,٥ %	١٦ %	٤٧,٥ %
المرحلة الثانوية	٣٠,٢ %	١١,٥ %	٤١,٧ %

توزع التلاميذ بحسب العمر والصف على المرحلتين ما قبل الابتدائية والابتدائية للسنة الدراسية ٢٠١٣-٢٠١٤

مجموع التأخر		متأخر سنتين وما فوق	متأخر سنة	المجموع	اكثر من ١٣	١٣-١٢	١٢-١١	١١-١٠	١٠-٩	٩-٨	٨-٧	٧-٦	٦-٥	٥-٤	ما دون ٤	العمر	المرحلة	الصف
%	العدد																	
٢٤,٨	١٥١٠١	٦٨٧	١٤٤١٤	٦٠.٨١٥	١١٣	٢٦	٦٩	٤٧٩	١٤٤١٤	٤٥٧١٤		حضانة	ما قبل الابتدائية الروضة
٣٠,٥	٢١٥٦٣	١٥٧٤	١٩٩٨٩	٧٠.٧٣٣	.	.	.	٢٠.١	٦٠	٢٢٣	١٠.٩٠	١٩٩٨٩	٤٦٢٥١	٢٩١٩		روضة اولى		
٢٨,٢	٢١٧٨٨	٢١١٣	١٩٦٧٥	٧٧٢٠.٢	.	.	٩٨	١٤٩	٣٠.٥	١٥٦١	١٩٦٧٥	٤١٦٥٥	١٣٧٥٩	.		روضة ثانية		
٢٨,٠	٥٨٤٥٢	٤٣٧٤	٥٤٠٧٨	٢٠.٨٧٥٠	.	.	٩٨	٣٥٠	٤٧٨	١٨١٠	٢٠.٨٣٤	٦٢١٢٣	٧٤٤٢٤	٤٨٦٣٣		المجموع		
٣٢,٩	٢٩٠٠٠	٥٠٩٦	٢٣٩٠.٤	٨٨١٥٤	٦	٣١	٢٣٥	٣٥١	٩٧٣	٣٥٠٠	٢٣٩٠.٤	٤٤٦١١	١٤٥٤٣	.	.		الاول	الابتدائية التعليم الاساسي حلقة أولى + حلقة ثانية
٣٦,٧	٢٩٩٠.٤	٦٦١٤	٢٣٢٩٠	٨١٥٦٧	١٩	٢٦١	٦٤٩	١٤٢٥	٤٢٦٠	٢٣٢٩٠	٣٩٨٨٣	١١٧٨٠	.	.	.		الثاني	
٣٨,٢	٣٠٣٤٠	٧٥٠٦	٢٢٨٣٤	٧٩٤٩٠	٢٩٦	٧٨١	١٨٢٧	٤٦٠.٢	٢٢٨٣٤	٣٧٣٠٠	١١٨٥٠	.	.	.			الثالث	
٤١,٧	٣٤٢٤٥	١٠.٢٩٣	٢٣٩٥٢	٨٢٢٠.٧	١٦٢٥	٢٦٧٣	٥٩٩٥	٢٣٩٥٢	٣٦٥٩٥	١١٣٦٧		الرابع	
٤٣,٣	٣٣٥٩٥	١٠.٥٦٦	٢٣٠٢٩	٧٧٥٣٤	٤٣٩١	٦١٧٥	٢٣٠٢٩	٣٣٩٢٤	١٠٠١٥		الخامس	
٤٢,٧	٣٠٧١٧	١٠.٢٦٠	٢٠.٤٥٧	٧١٩٧١	١٠.٢٦٠	٢٠.٤٥٧	٣١٨٦٩	٩٣٨٥		السادس	
٣٩,١	١٨٧٨٠.١	٥٠.٣٣٥	١٣٧٤٦٦	٤٨٠.٩٢٣	١٦٥٩٧	٣٠.٣٧٨	٦٣٦٠.٤	٧٣٦٣٩	٧٤٦٧٧	٧٥٤٥٧	٧٥٦٣٧	٥٦٣٩١	١٤٥٤٣	.	.		المجموع	
٣٥,٧	٢٤٦٢٥٣	٥٤٧٠.٩	١٩١٥٤٤	٦٨٩٦٧٣	١٦٥٩٧	٣٠.٣٧٨	٦٣٦٠.٤	٧٣٧٣٧	٧٥٠.٢٧	٧٥٩٣٥	٧٧٤٤٧	٧٧٢٢٥	٧٦٦٦٦	٧٤٤٢٤	٤٨٦٣٣		مجموع المرحلتين	

اللون الابيض: العمر المناسب

اللون الرمادي: تأخر سنة

اللون الاسود: تأخر سنتين وما فوق

توزع التلاميذ بحسب العمر والصف، على المرحلتين المتوسطة والثانوية للسنة الدراسية ٢٠١٣-٢٠١٤

مجموع التأخر	مماخرا سننن	مماخرا سنه	الممومع	اكأر من ٢٠	٢٠-١٩	١٩-١٨	١٨-١٧	١٧-١٦	١٦-١٥	١٥-١٤	١٤-١٣	١٣-١٢	ما دون ١٢	العمر الصف	المرحلة
%	العمء	وما فوق													
٤٧,١	٣٧٤٢٢	١٢٨٥٥	٢٤٥٦٧	٧٩٤٤٠	٠	٠	٧٣٨	١٣١٢	٣٢٤٣	٧٥٦٢	٢٤٥٦٧	٣٣٤٩٨	٨٥٢٠	السابع	المتوسطة التعلنم الالاساسي
٤٨,٤	٣١٨٤٢	١٠٧٨٠	٢١٠٦٢	٦٥٧٤٦	٠	٠	٤٥٣	١١١٠	٢٦٤٦	٦٥٧١	٢١٠٦٢	٢٧٢٥٦	٦٦١٨	الثامن	
٤٧,٤	٢٥٨٨١	٨٥٥٤	١٧٣٢٧	٥٤٦٢٦	٠	٢٥٥	٩٠٨	٢٠٠٦	٥٣٨٥	١٧٣٢٧	٢٣٠٦٣	٥٦٦٢	٩	التاسع	
٤٧,٦	٩٥١٤٥	٣٢١٨٩	٦٢٩٥٦	١٩٩٨١٢	٠	٢٥٥	١٣٦١	٣٨٥٤	٩٣٤٣	٢٧١٤١	٥١٦٨٧	٥٧٤٨٥	٤٠١٢٥	الممومع	
٤٣,١	١٩٩٧٦	٤٩٦٠	١٥٠١٦	٤٦٣١٥	١٥٧	٣٠٥	٩٧٤	٣٥٢٤	١٥٠١٦	٢١٩٩٥	٤٣٤٤	٠	٠	الاول	الثانوية
٤٥,٢	١٧٣٣٦	٤٠٥٨	١٣٢٧٨	٣٨٣٤١	٣١٧	٨٠٤	٢٩٣٧	١٣٢٧٨	١٨٤٢٠	٢٥٨٥	٠	٠	٠	الثاني	
٣٥,٣	١٠٩١٩	٤٢٨٢	٦٦٣٧	٣٠٩٠٣	١٥٨٦	٢٦٩٦	٦٦٣٧	١٨١١٨	١٨٦٦	٠	٠	٠	٠	الثالث	
٤١,٧	٤٨٢٣١	١٣٣٠٠	٣٤٩٣١	١١٥٥٥٩	٢٠٦٠	٣٨٠٥	١٠٥٤٨	٣٤٩٢٠	٣٥٣٠٢	٢٤٥٨٠	٤٣٤٤	٠	٠	الممومع	
٤٥,٥	١٤٣٣٧٦	٤٥٤٨٩	٩٧٨٨٧	٣١٥٣٧١	٢٠٦٠	٤٠٦٠	١١٩٠٩	٣٨٧٧٤	٤٤٦٤٥	٥١٧٢١	٥٦٠٣١	٥٧٤٨٥	٤٠١٢٥	٨٥٦١	ممومع المرحلتنن
٣٨,٨	٣٨٩٦٢٩	١٠٠١٩٨	٢٨٩٤٣١	١٠٠٥٠٤٤	ممومع كل المراحل										

اللون الالبض: العمر المناسب

اللون الرمادي: تأخر سنة

اللون الاسود: تأخر سنننن وما فوق

➤ بلغ عدد تلاميذ التعليم الرسمي المتأخرين سنة، ٦٧٣٠٩ تلميذاً من المجموع العام البالغ ٣١٠١٤٠ تلميذاً أي بنسبة ٢١,٧ %.

➤ كما بلغ عدد تلاميذ التعليم الرسمي المتأخرين سنتين وأكثر، ٦٠٠٩٦ تلميذاً من المجموع العام أي بنسبة ١٩,٤ % . فيكون مجموع نسبة التلاميذ المتأخرين ٤١,١ %.

التأخر بحسب كل مرحلة من مراحل التعليم الرسمي فقط:

يتوزع تلاميذ التعليم الرسمي في كل مرحلة تعليمية، بحسب التأخر الدراسي، على النسب المئوية الآتية:

المرحلة	أكثر من سنة واطل من سنتين	اكثر من سنتين	مجموع نسبة التأخر الدراسي
المرحلة ما قبل الابتدائية الروضة	١٥,٣ %	٣,٨ %	١٩,١ %
المرحلة الابتدائية- التعليم الأساسي حلقة أولى + حلقة ثانية	٢١,٢ %	٢١,٢ %	٤٢,٤ %
المرحلة المتوسطة- التعليم الأساسي حلقة ثالثة	٢٥,٦ %	٢٩,٢ %	٥٤,٨ %
المرحلة الثانوية	٢٣,٦ %	١٦ %	٣٩,٦ %

توزيع تلاميذ التعليم الرسمي بحسب العمر والصف على المرحلتين ما قبل الابتدائية والابتدائية للسنة الدراسية ٢٠١٣-٢٠١٤

المرحلة	العمر	ما دون ٤	٥-٤	٦-٥	٧-٦	٨-٧	٩-٨	١٠-٩	١١-١٠	١٢-١١	١٣-١٢	اكثر من ١٣	المجموع	متأخر سنة	متأخر سنتين وما فوق	مجموع التأخر	
																العدد	%
ما قبل الابتدائية	حضانة	٨٤٤٢	١٤٨٣	٢٠٩	٠	٠	٠	٠	٠	٠	٠	٠	١٠١٣٤	١٤٨٣	٢٠٩	١٦٩٢	١٦,٧
	روضة اولى	٣٤٥	١٢٠٦٢	٢٧٢١	٧٢٢	٠	٠	٠	٠	٠	٠	٠	١٥٨٥٠	٢٧٢١	٧٢٢	٣٤٤٣	٢١,٧
	روضة ثانية	٥	٥٢٠٠	١٢٥٩٩	٣٠٨٤	٦٤٢	٢٤١	٠	٠	٠	٠	٠	٢١٧٧١	٣٠٨٤	٨٨٣	٣٩٦٧	١٨,٢
	المجموع	٨٧٩٢	١٨٧٤٥	١٥٥٢٩	٣٨٠٦	٦٤٢	٢٤١	٠	٠	٠	٠	٠	٤٧٧٥٥	٧٢٨٨	١٨١٤	٩١٠٢	١٩,١
الابتدائية	الاول	٠	٠	٥٥٨١	١٢٦٠٩	٥٢٧٣	١٨٥٩	٥٩٢	٢٠١	١٢٣	٠	٠	٢٦٢٣٨	٥٢٧٣	٢٧٧٥	٨٠٤٨	٣٠,٧
	الثاني	٠	٠	٠	٤٢٩٥	١٠٣٨٠	٤٨٧٢	٢٣٩٩	٩٦٧	٣٩٨	١٧٠	٤	٢٣٤٨٥	٤٨٧٢	٣٩٣٨	٨٨١٠	٣٧,٥
	الثالث	٠	٠	٠	٠	٤٠٢٠	٨٨٥٩	٤٣٤٥	٢٣٨٥	١١٥٥	٥٠٤	١٦٧	٢١٤٣٥	٤٣٤٥	٤٢١١	٨٥٥٦	٣٩,٩
	الرابع	٠	٠	٠	٠	٠	٣٩٦١	٩١٢٢	٥٤٢٣	٣٣١٧	١٨٧١	١١٣٧	٢٤٨٣١	٥٤٢٣	٦٣٢٥	١١٧٤٨	٤٧,٣
	الخامس	٠	٠	٠	٠	٠	٠	٣١٩٢	٧٧٢٥	٧٧٢٥	٣٢١٨	٢٩٤٨	٢٢٠١٦	٤٩٣٣	٦١٦٦	١١٠٩٩	٥٠,٤
	السادس	٠	٠	٠	٠	٠	٠	٠	٢٩٢٠	٧٥٨٩	٤٧٤٩	٦٢٠٦	٢١٤٦٤	٤٧٤٩	٦٢٠٦	١٠٩٥٥	٥١,٠
المجموع	٠	٠	٥٥٨١	١٦٩٠٤	١٩٦٧٣	١٩٥٥١	١٩٦٥٠	١٩٦٥٠	١٩٦٢١	١٧٥١٥	١٠٥١٢	١٠٤٦٢	١٣٩٤٦٩	٢٩٥٩٥	٢٩٦٢١	٥٩٢١٦	٤٢,٥
مجموع المرحلتين		٨٧٩٢	١٨٧٤٥	٢١١١٠	٢٠٧١٠	٢٠٣١٥	١٩٧٩٢	١٩٦٥٠	١٩٦٢١	١٧٥١٥	١٠٥١٢	١٠٤٦٢	١٨٧٢٢٤	٣٦٨٨٣	٣١٤٣٥	٦٨٣١٨	٣٦,٥

اللون الابيض: العمر المناسب

اللون الرمادي: تأخر سنة

اللون الاسود: تأخر سنتين وما فوق

توزع تلاميذ التعليم الرسمي بحسب العمر والصف، على المرحلتين المتوسطة والثانوية للسنة الدراسية ٢٠١٣-٢٠١٤

مجموع التاخر	متاخر سنتين وما فوق	متاخر سنة	المجموع	اكثر من ٢٠	٢٠-١٩	١٩-١٨	١٨-١٧	١٧-١٦	١٦-١٥	١٥-١٤	١٤-١٣	١٣-١٢	ما دون ١٢	العمر	المرحلة
٥٤,٧	١٥٢٤٥	٨٢٣٩	٢٧٨٤٧	٠	٠	٠	٤٧١	١٠٠٧	٢٣٧٥	٤٣٨٦	٧٠٠٦	٩٥٩٩	٣٠٠٣	السابع	المتوسطة التعليم الاساسي
٥٥,٢	١١٨٥١	٦٤٨٣	٢١٤٨٥	٠	٠	٢٩٤	٨٢٤	١٧٦٦	٣٥٩٩	٥٣٦٨	٧٢٧٨	٢٣٥٦	٠	الثامن	
٥٤,٨	١٠٢٨٠	٥١٩٣	١٨٧٧٣	٠	١٦٧	٦٥٤	١٣٩٨	٢٩٧٤	٥٠٨٧	٦٥١٦	١٩٧٧	٠	٠	التاسع	
٥٤,٩	٣٧٣٧٦	١٩٩١٥	٦٨١٠٥	٠	١٦٧	٩٤٨	٢٦٩٣	٥٧٤٧	١١٠٦١	١٦٢٧٠	١٦٢٦١	١١٩٥٥	٣٠٠٣	المجموع	
٣٨,٥	٨٠١٨	٣٠٩٥	٢٠٨٠٧	١١٣	٢٢٢	٦٩٥	٢٠٦٥	٤٩٢٣	١٠٣٣٤	٢٤٥٥	٠	٠	٠	الاول	الثانوية
٣٦,٥	٥٨١٠	٢٢٢٧	١٥٩٢٢	٢٠٦	٥٢١	١٥٠٠	٣٥٨٣	٨٥٩٥	١٥١٧	٠	٠	٠	٠	الثاني	
٤٣,٦	٧٨٨٣	٣٤٢٤	١٨٠٨٢	١٣٣١	٢٠٩٣	٤٤٥٩	٩١٠٢	١٠٩٧	٠	٠	٠	٠	٠	الثالث	
٣٩,٦	٢١٧١١	٨٧٤٦	١٢٩٦٥	٥٤٨١١	١٦٥٠	٢٨٣٦	٦٦٥٤	١٤٧٥٠	١٤٦١٥	١١٨٥١	٢٤٥٥	٠	٠	٠	
٤٨,١	٥٩٠٨٧	٢٨٦٦١	١٢٢٩١٦	١٦٥٠	٣٠٠٣	٧٦٠٢	١٧٤٤٣	٢٠٣٦٢	٢٢٩١٢	١٨٧٢٥	١٦٢٦١	١١٩٥٥	٣٠٠٣	مجموع المرحلتين	
٤١,١	١٢٧٤٠٥	٦٠٠٩٦	٦٧٣٠٩	٣١٠١٤٠	مجموع كل المراحل										

اللون الابيض : العمر المناسب
اللون الرمادي : تأخر سنة
اللون الاسود : تأخر سنتين وما فوق

٨-١- وضع التلميذ التعلّمي

➤ يتوزع مجموع تلاميذ التعليم العام، بحسب الوضع التعلّمي عند التسجيل، للسنة الدراسية ٢٠١٣-٢٠١٤، على النسب المئوية الآتية:

متغيب	من البيت	معيد صفه لأكثر من مرة	معيد صفه لأول مرة	مترفع
٠,٠٥	% ٩,٦	% ٠,٥	% ٧	% ٨٣,٣

➤ يتوزع تلاميذ التعليم العام، بحسب الوضع التعلّمي عند التسجيل، على مختلف المراحل للسنة الدراسية ٢٠١٣-٢٠١٤، على النسب المئوية الآتية:

متغيب	من البيت	معيد صفه لأكثر من مرة	معيد صفه لأول مرة	مترفع	المرحلة
% ٠	% ٩,٦	% ٠	% ٠,٣	% ١٠,٨	المرحلة ما قبل الابتدائية الروضة
% ٠	% ٠	% ٠	% ٣,٩	% ٤٣,٩	المرحلة الابتدائية- التعليم الأساسي حلقة أولى + حلقة ثانية
% ٠	% ٠	% ٠	% ٢,٤	% ١٧,٥	المرحلة المتوسطة- التعليم الأساسي حلقة ثالثة
% ٠	% ٠	% ٠	% ٠,٤	% ١١,١	المرحلة الثانوية

توزيع التلاميذ بحسب الوضع التعليمي عند التسجيل
بالنسبة للمرحلة والصف للسنة الدراسية ٢٠١٣-٢٠١٤

المجموع	متغيب	من البيت	معيد لاكثر من مرة	معيد	مترفع	الوضع التعليمي	
						المرحلة	الصف
٦٠٨١٥	٠	٤٧٩٧٦	٠	١٨٩	١٢٦٥٠	حضانة	ما قبل الابتدائية الروضة
٧٠٧٣٣	١٠	٤٠٠٨١	٢	١١٩٦	٢٩٤٤٤	روضة اولى	
٧٧٢٠٢	٢٨	٨٧٨٨	٩	١٥٤٩	٦٦٨٢٨	روضة ثانية	
٢٠٨٧٥٠	٣٨	٩٦٨٤٥	١١	٢٩٣٤	١٠٨٩٢٢	المجموع	
٨٨١٥٤	٢	٠	٣٤	٥٤٣٢	٨٢٦٨٦	الاول	الابتدائية التعليم الاساسي حلقة أولى + حلقة ثانية
٨١٥٦٧	٠	٠	٢٤	٥٤٣٧	٧٦١٠٦	الثاني	
٧٩٤٩٠	٠	٠	٣١	٥٤٠٤	٧٤٠٥٥	الثالث	
٨٢٢٠٧	٠	٠	٣٩	٩١٠٥	٧٣٠٦٣	الرابع	
٧٧٥٣٤	١	٠	٢٨	٧٣٣٨	٧٠١٦٧	الخامس	
٧١٩٧١	٢	٠	٢٦	٦٦٢٤	٦٥٣١٩	السادس	
٤٨٠٩٢٣	٥	٠	١٨٢	٣٩٣٤٠	٤٤١٣٩٦	المجموع	
٧٩٤٤٠	١	٠	٣٠	١١٠١٦	٦٨٣٩٣	السابع	
٦٥٧٤٦	١	٠	١٢	٧٧٤٢	٥٧٩٩١	الثامن	
٥٤٦٢٦	٠	٠	١٠	٥٥١٦	٤٩١٠٠	التاسع	
١٩٩٨١٢	٢	٠	٥٢	٢٤٢٧٤	١٧٥٤٨٤	المجموع	
٤٦٣١٥	٠	٠	١١	٢٧٦٣	٤٣٥٤١	الاول	الثانوية
٢٧٨٣١	١	٠	٥	٢٩٢	٢٧٥٣٣	ثاني ثانوي علوم	
١٠٥١٠	٠	٠	١	١٣٢	١٠٣٧٧	ثاني ثانوي انسانيات	
٢٢٢٣	٠	٠	٢	٣٧	٢١٨٤	ثالث ثانوي آداب وانسانيات	
١٣٩٧٢	١	٠	١١	٤٨٨	١٣٤٧٢	اجتماع واقتصاد	
٤٠٤١	٠	٠	١	١٠٧	٣٩٣٣	علوم عامة	
١٠٦٦٧	٠	٠	٤	٤٠٢	١٠٢٦١	علوم الحياة	
١١٥٥٥٩	٢	٠	٣٥	٤٢٢١	١١١٣٠١	المجموع	
١٠٠٥٠٤٤	٤٧	٩٦٨٤٥	٢٨٠	٧٠٧٦٩	٨٣٧١٠٣	المجموع العام	

➤ يتوزع تلاميذ التعليم الرسمي، بحسب الوضع التعليمي عند التسجيل، للسنة الدراسية

٢٠١٣-٢٠١٤، على النسب المئوية الآتية:

من البيت	معيد صفه لأكثر من مرة	معيد صفه لأول مرة	مترفع
% ٩,٨	% ٠,١	% ١٥,٩	% ٧٤,٢

➤ كما يتوزع تلاميذ التعليم الرسمي، بحسب الوضع التعليمي عند التسجيل، على مختلف

المراحل للسنة الدراسية ٢٠١٣-٢٠١٤، على النسب المئوية الآتية:

المرحلة	مترفع	معيد صفه لأول مرة	معيد صفه لأكثر من مرة	من البيت	من البيت
المرحلة ما قبل الابتدائية الروضة	% ٥,٢	% ٠,٤	% ٠	% ٩,٨	% ٠
المرحلة الابتدائية- التعليم الأساسي حلقة أولى + حلقة ثانية	% ٣٦	% ٨,٩	% ٠	% ٠	% ٠
المرحلة المتوسطة- التعليم الأساسي حلقة ثالثة	% ١٦,٤	% ٥,٦	% ٠	% ٠	% ٠
المرحلة الثانوية	% ١٦,٦	% ١	% ٠	% ٠	% ٠

توزع تلاميذ التعليم الرسمي بحسب الوضع التعليمي عند التسجيل
بالنسبة للمرحلة والصف للسنة الدراسية ٢٠١٣-٢٠١٤

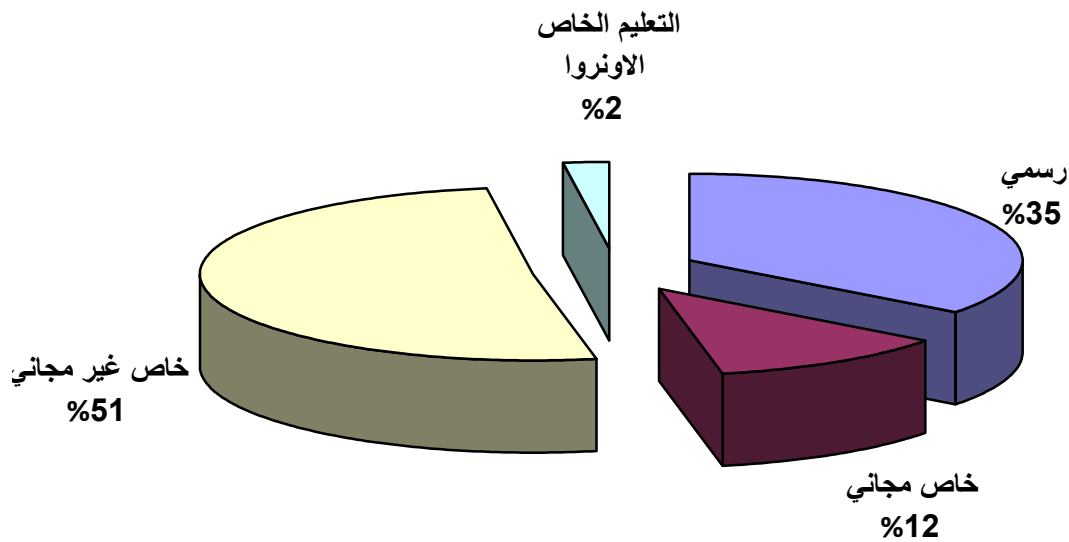
المجموع	متغيب	من البيت	معيد لاكثر من مرة	معيد	مترفع	الوضع التعليمي	
						المرحلة	الصف
١٠١٣٤	٠	١٠١١١	٠	٢٣	٠	حضانة	ما قبل الابتدائية الروضة
١٥٨٥٠	٠	١٤٦٧٨	٠	٥٥٤	٦١٨	روضة اولى	
٢١٧٧١	١٩	٥٥٩٤	٢	٦٢٩	١٥٥٢٧	روضة ثانية	
٤٧٧٥٥	١٩	٣٠٣٨٣	٢	١٢٠٦	١٦١٤٥	المجموع	
٢٦٢٣٨	٠	٠	٢٥	٣٦٦٣	٢٢٥٥٠	الاول	الابتدائية التعليم الاساسي حلقة اولى + حلقة ثانية
٢٣٤٨٥	٠	٠	١٨	٣٨١٨	١٩٦٤٩	الثاني	
٢١٤٣٥	٠	٠	٢٤	٣٥٩٧	١٧٨١٤	الثالث	
٢٤٨٣١	٠	٠	٣٠	٦٨٣٥	١٧٩٦٦	الرابع	
٢٢٠١٦	٠	٠	١٦	٥٢١٨	١٦٧٨٢	الخامس	
٢١٤٦٤	٠	٠	١٦	٤٥٥٦	١٦٨٩٢	السادس	
١٣٩٤٦٩	٠	٠	١٢٩	٢٧٦٨٧	١١١٦٥٣	المجموع	
٢٧٨٤٧	٠	٠	٢١	٨٣٠٤	١٩٥٢٢	السابع	
٢١٤٨٥	٠	٠	٩	٥٣٣٣	١٦١٤٣	الثامن	
١٨٧٧٣	٠	٠	٣	٣٦٢٦	١٥١٤٤	التاسع	
٦٨١٠٥	٠	٠	٣٣	١٧٢٦٣	٥٠٨٠٩	المجموع	
٢٠٨٠٧	٠	٠	٩	٢٢٧٧	١٨٥٢١	الاول	الثانوية
٩٥٦٩	٠	٠	٤	١٥٤	٩٤١١	ثاني ثانوي علوم	
٦٣٥٣	٠	٠	١	١١١	٦٢٤١	ثاني ثانوي انسانيات	
١٤٩٥	٠	٠	٢	٣٤	١٤٥٩	ثالث ثانوي آداب وانسانيات	
٨٧٣٣	٠	٠	٩	٣٣٦	٨٣٨٨	اجتماع واقتصاد	
٢٢١٥	٠	٠	١	٧٦	٢١٣٨	علوم عامة	
٥٦٣٩	٠	٠	٤	٢٥٩	٥٣٧٦	علوم الحياة	
٥٤٨١١	٠	٠	٣٠	٣٢٤٧	٥١٥٣٤	المجموع	
٣١٠١٤٠	١٩	٣٠٣٨٣	١٩٤	٤٩٤٠٣	٢٣٠١٤١	المجموع العام	

٢- الشُعَب

٢-١- بحسب قطاعات التعليم

➤ بلغ عدد شعب التدريس في جميع قطاعات التعليم العام في لبنان ٤٧٨٨٣ شعبة موزعة على قطاعات التعليم ، بحسب النسب المئوية الآتية:

التعليم الرسمي	٣٥,٣ %
التعليم الخاص المجاني	١١,٥ %
التعليم الخاص غير المجاني	٥٠,٩ %
التعليم الخاص الاونروا	٢,٢ %



➤ كما بلغ متوسط عدد التلاميذ للشعبة الواحدة في لبنان:

التعليم الرسمي	٣٠,٩
التعليم الخاص المجاني	١٣,١
التعليم الخاص غير المجاني	٥٢,٨
التعليم الخاص الاونروا	٣,٢

٢-٢- بحسب لغة التعليم الأجنبية الأساسية

➤ يتوزع عدد الشعب، بحسب لغة التعليم الأجنبية الأساسية، وبالنسبة لكل قطاع تعليمي، وفقاً للتفصيل الآتي:

التعليم الرسمي

فرنسي	١٠.٨٨٥
إنكليزي	٦.٣٩

التعليم الخاص المجاني

فرنسي	٣.٥١
إنكليزي	٢٤٤٤

التعليم الخاص غير المجاني

فرنسي	١٢.٨٩٣
إنكليزي	١١٥.٣

التعليم الخاص الاونروا

فرنسي	٤٤
إنكليزي	١٠.٢٤

توزيع عدد الشعب في مختلف قطاعات التعليم بحسب اللغة الأجنبية الأولى

و بحسب المراحل الدراسية ٢٠١٣-٢٠١٤

المجموع العام			خاص الاونروا			خاص غير مجاني			خاص مجاني			رسمي			قطاع التعليم اللغة المرحلة
المجموع	إنكليزي	فرنسي	المجموع	إنكليزي	فرنسي	المجموع	إنكليزي	فرنسي	المجموع	إنكليزي	فرنسي	المجموع	إنكليزي	فرنسي	
٩٥٢١	٤٢٣٠	٥٢٩١	٩	٠	٩	٥٤٧٢	٢٦٣٩	٢٨٣٣	١٢١٠	٤٨٠	٧٣٠	٢٨٣٠	١١١١	١٧١٩	ما قبل الابتدائية الروضة
٢٢٥٢٥	٩٩٦٢	١٢٥٦٣	٦٢٣	٦٠٠	٢٣	١٠١٠٥	٤٧٨٩	٥٣١٦	٤٢٨٥	١٩٦٤	٢٣٢١	٧٥١٢	٢٦٠٩	٤٩٠٣	الابتدائية التعليم الاساسي حلقة أولى + حلقة ثانية
٩٦٠٣	٤١٢٦	٥٤٧٧	٣٠٤	٢٩٢	١٢	٥٥٤٧	٢٥٦٦	٢٩٨١	٠	٠	٠	٣٧٥٢	١٢٦٨	٢٤٨٤	المتوسطة التعليم الاساسي حلقة ثالثة
٦٢٣٤	٢٦٩٢	٣٥٤٢	١٣٢	١٣٢	٠	٣٢٧٢	١٥٠٩	١٧٦٣	٠	٠	٠	٢٨٣٠	١٠٥١	١٧٧٩	الثانوية
٤٧٨٨٣	٢١٠١٠	٢٦٨٧٣	١٠٦٨	١٠٢٤	٤٤	٢٤٣٩٦	١١٥٠٣	١٢٨٩٣	٥٤٩٥	٢٤٤٤	٣٠٥١	١٦٩٢٤	٦٠٣٩	١٠٨٨٥	المجموع

توزيع عدد الشعب على المحافظات بحسب قطاعات التعليم ولغة التعليم الاجنبية الاولى
للسنة الدراسية ٢٠١٣-٢٠١٤

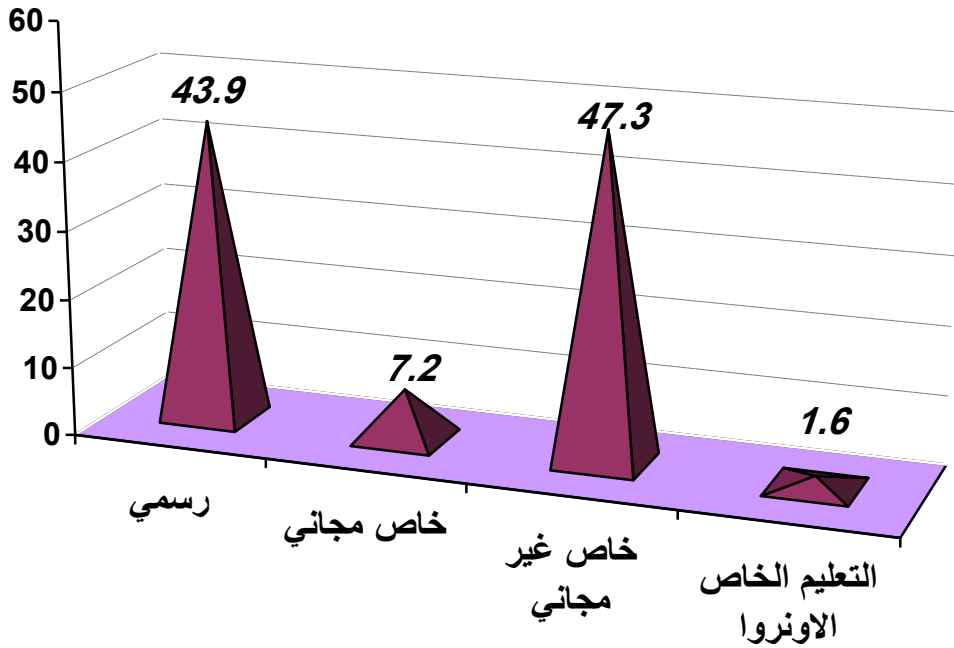
المجموع العام			خاص الاونروا			خاص غير مجاني			خاص مجاني			رسمي			قطاع التعليم
المجموع	انكليزي	فرنسي	المجموع	انكليزي	فرنسي	المجموع	انكليزي	فرنسي	المجموع	انكليزي	فرنسي	المجموع	انكليزي	فرنسي	اللغة
															المحافظة
٣٥٧٦	١٨٣٣	١٧٤٣	٦٥	٥٦	٩	٢٤٤١	١٢٠٣	١٢٣٨	٢١٤	١٢٣	٩١	٨٥٦	٤٥١	٤٠٥	بيروت
١٠٦٣٣	٥٤١٨	٥٢١٥	٨٩	٨٩	٠	٨٠٠٠	٣٩٩٦	٤٠٠٤	١٠٧٨	٦٢٩	٤٤٩	١٤٦٦	٧٠٤	٧٦٢	جبل لبنان - ضواحي بيروت
٥٧٩٥	٢٦٦٥	٣١٣٠	٣٥	٣٥	٠	٣٣٣٢	١٥٥٧	١٧٧٥	٤١٥	١٠٠	٣١٥	٢٠١٣	٩٧٣	١٠٤٠	جبل لبنان - ما عدا ضواحي بيروت
١١٢٧٨	١٢٧١	١٠٠٠٧	٣٠٣	٢٨٠	٢٣	٤٢٦١	٧٨٨	٣٤٧٣	١١٢٥	٣٣	١٠٩٢	٥٥٨٩	١٧٠	٥٤١٩	لبنان الشمالي
٧٠٣١	٣٥٤٤	٣٤٨٧	٦٦	٦٦	٠	٢٦٦٩	١٤٧٠	١١٩٩	١٤٣٩	٧٥٠	٦٨٩	٢٨٥٧	١٢٥٨	١٥٩٩	البقاع
٥٦٣٨	٤١٦٥	١٤٧٣	٥١٠	٤٩٨	١٢	٢١٨٢	١٦٠٠	٥٨٢	٥٩٨	٤٤٨	١٥٠	٢٣٤٨	١٦١٩	٧٢٩	لبنان الجنوبي
٣٩٣٢	٢١١٤	١٨١٨	٠	٠	٠	١٥١١	٨٨٩	٦٢٢	٦٢٦	٣٦١	٢٦٥	١٧٩٥	٨٦٤	٩٣١	النبطية
٤٧٨٨٣	٢١٠١٠	٢٦٨٧٣	١٠٦٨	١٠٢٤	٤٤	٢٤٣٩٦	١١٥٠٣	١٢٨٩٣	٥٤٩٥	٢٤٤٤	٣٠٥١	١٦٩٢٤	٦٠٣٩	١٠٨٨٥	المجموع

٣- أفراد الهيئتين الإدارية والتعليمية

بلغ مجموع أفراد الهيئتين الإدارية والتعليمية التابعين للملاك والمتعاقدين في جميع قطاعات التعليم العام في لبنان ٩٦٩٠٥ معلماً ومعلمة موزعين وفقاً للتفصيل الآتي:

٣-١- بحسب قطاعات التعليم:

قطاع التعليم	العدد	النسبة المئوية
التعليم الرسمي	٤٢٥٤٩	٤٣,٩ %
التعليم الخاص المجاني	٦٩٦٤	٧,٢ %
التعليم الخاص غير المجاني	٤٥٧٩٦	٤٧,٣ %
التعليم الخاص الاونروا	١٥٩٦	١,٦ %



٣-٢- بحسب الوضع الوظيفي

التعليم الرسمي:

➤ يفوق عدد معلمي الملاك عدد المعلمين المتعاقدين بنسبة كبيرة، أما بالنسبة للمعلمين
التقدمة فأكثرهم من رجال الدين

٢٥٤٦٧	ملاك
١٦١٨٥	تعاقد
٨٩٧	تقدمة

التعليم الخاص المجاني:

➤ يفوق عدد معلمي الملاك عدد المعلمين المتعاقدين

٥٣٦٥	ملاك
١٤٦٢	تعاقد
١٣٦	تقدمة
١	غير محدد

التعليم الخاص غير المجاني:

➤ يفوق عدد معلمي الملاك عدد المعلمين المتعاقدين

٢٧٤٥٦	ملاك
١٧٦٨١	تعاقد
٦٥٥	تقدمة
٤	غير محدد

التعليم الخاص الاونروا

١٣٠٣	ملاك
٢٩٢	تعاقد
١	تقدمة

توزع عدد المعلمين بحسب قطاعات التعليم والوضع الوظيفي على مختلف المحافظات
للسنة الدراسية ٢٠١٣-٢٠١٤

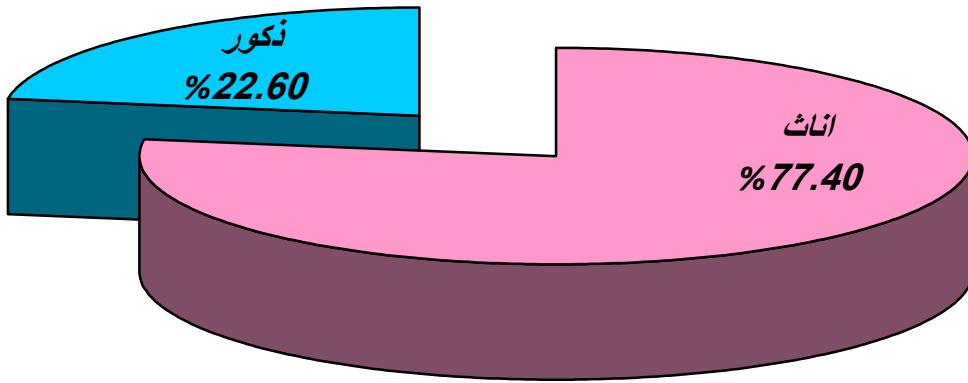
المجموع				خاص الاوتروا				خاص غير مجاني				خاص مجاني				رسمي			قطاع التعليم			
المجموع	تقدمة	تعاقد	ملاك	المجموع	تقدمة	تعاقد	ملاك	المجموع	غير محدد	تقدمة	تعاقد	ملاك	المجموع	غير محدد	تقدمة	تعاقد	ملاك	المجموع	تقدمة	تعاقد	ملاك	المحافظة
٨٨٨١	١٤٩	٣٢٥٥	٥٤٧٧	١٣٢	٠	١٧	١١٥	٥٩٣٦	٠	٥٤	٢٢٥٨	٣٦٢٤	٣٤١		١٠	٩٤	٢٣٧	٢٤٧٢	٨٥	٨٨٦	١٥٠١	بيروت
٢١٥٥١	٢٥٣	٧٥٩٠	١٣٧٠٧	١٢٠	٠	٣٠	٩٠	١٥١٢٩	١	١٦٥	٦٠٤١	٨٩٢٢	١٣٦٧	٠	١٥	٣٤٠	١٠١٢	٤٩٣٥	٧٣	١١٧٩	٣٦٨٣	جبل لبنان - ضواحي بيروت
١٢٥٢٦	٢٠٥	٤٢١٠	٨١١٠	٥٦	٠	٦	٥٠	٦٧٠١	١	١٣٢	٢٦٤٢	٣٩٢٦	٥٩٨	٠	٢٦	١٢٥	٤٤٧	٥١٧١	٤٧	١٤٣٧	٣٦٨٧	جبل لبنان - ما عدا ضواحي
٢٢٩٧٥	٣٧٠	٩٥٨٦	١٣٠١٩	٤٢٢	٠	٢٤	٣٩٨	٧٤٢٢	٠	١١١	٢٧٩٠	٤٥٢١	١٣٩٦	١	١٨	٢٧٨	١١٠٠	١٣٧٣٥	٢٤١	٦٤٩٤	٧٠٠٠	لبنان الشمالي
١٣٠٤٨	٣٢٢	٤٨١٤	٧٩١٢	١١٨	٠	١٢	١٠٦	٤٣٥٠	٠	١٠٣	١٧٩٩	٢٤٤٨	١٧٥٠	٠	٤٢	٣٩٤	١٣١٤	٦٨٣٠	١٧٧	٢٦٠٩	٤٠٤٤	البقاع
١٠٨٢٢	٢٢٢	٣٦٦٨	٦٩٣٢	٧٤٨	١	٢٠٣	٥٤٤	٣٩٦٩	٠	٦١	١٢٧٩	٢٦٢٩	٧٦١	٠	١٠	١٠٥	٦٤٦	٥٣٤٤	١٥٠	٢٠٨١	٣١١٣	لبنان الجنوبي
٧١٠١	١٦٨	٢٤٩٧	٤٤٣٤	٠	٠	٠	٠	٢٢٨٩	٢	٢٩	٨٧٢	١٣٨٦	٧٥٠	٠	١٥	١٢٦	٦٠٩	٤٠٦٢	١٢٤	١٤٩٩	٢٤٣٩	النبطية
٩٦٩٠٥	١٦٨٩	٣٥٦٢٠	٥٩٥٩١	١٥٩٦	١	٢٩٢	١٣٠٣	٤٥٧٩٦	٤	٦٥٥	١٧٦٨١	٢٧٤٥٦	٦٩٦٤	١	١٣٦	١٤٦٢	٥٣٦٥	٤٢٥٤٩	٨٩٧	١٦١٨٥	٢٥٤٦٧	المجموع

٣-٣ - بحسب الجنس

➤ يتوزع مجموع أفراد الهيئة الإدارية والتعليمية في جميع قطاعات التعليم العام في لبنان بحسب الجنس على الشكل الآتي:

الجنس	العدد	النسب المئوية
إناث	٧٥.٠١٨	% ٧٧,٤
ذكور	٢١.٨٨٧	% ٢٢,٦

أفراد الهيئة التعليمية في جميع قطاعات التعليم في لبنان



➤ يتوزع مجموع أفراد الهيئة الإدارية والتعليمية بحسب قطاعات التعليم و الجنس

التعليم الرسمي

النسب المئوية	العدد	الجنس
٧٤,٩ %	٣١٨٦٩	إناث
٢٥,١ %	١٠٦٨٠	ذكور

التعليم الخاص المجاني

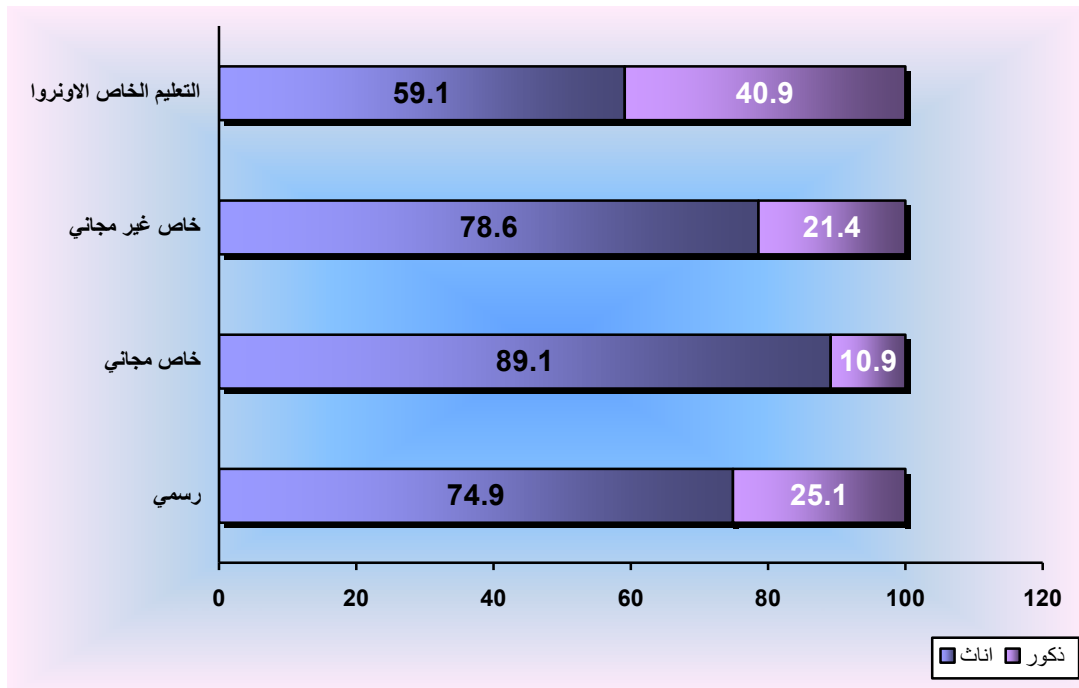
٨٩,١ %	٦٢٠٤	إناث
١٠,٩ %	٧٦٠	ذكور

التعليم الخاص غير المجاني

٧٨,٦ %	٣٦٠٠٢	إناث
٢١,٤ %	٩٧٩٤	ذكور

التعليم الخاص الاونروا

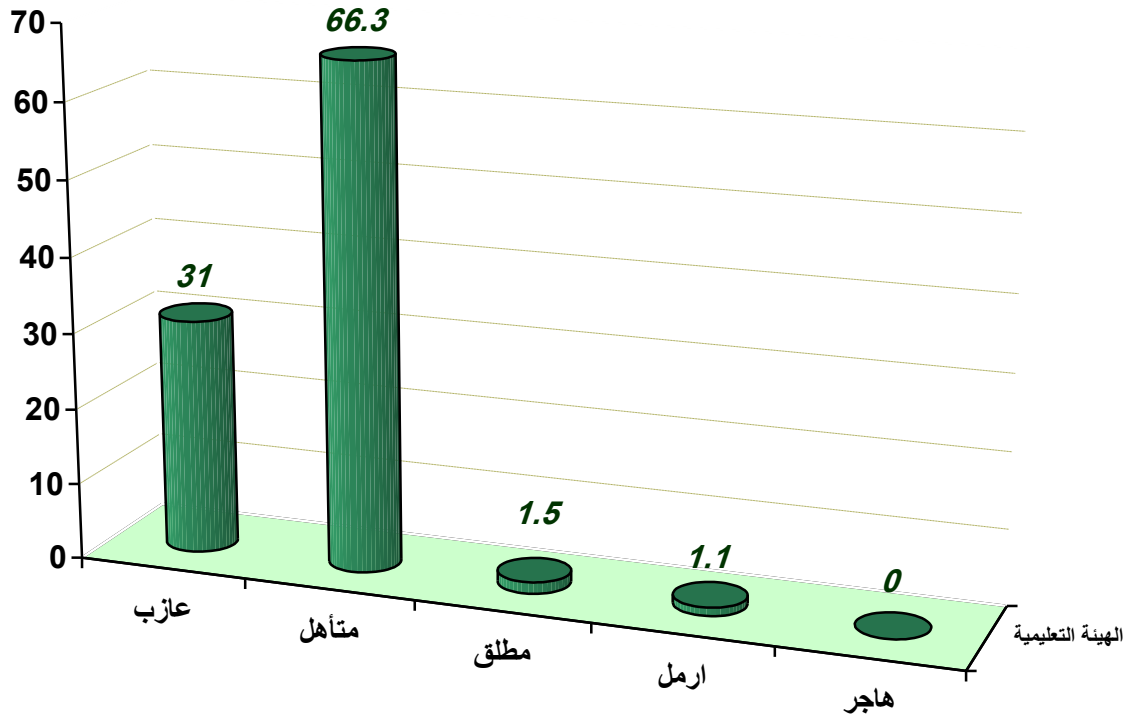
٥٩,١ %	٩٤٣	إناث
٤٠,٩ %	٦٥٣	ذكور



٣-٤ - بحسب الوضع العائلي

➤ يتوزع مجموع أفراد الهيئتين الإدارية والتعليمية بحسب الوضع العائلي على النسب المئوية الآتية:

عازب	٣١ %
متأهل	٦٦,٣ %
مطلق	١,٥ %
أرمل	١,١ %
هاجر	٠ %



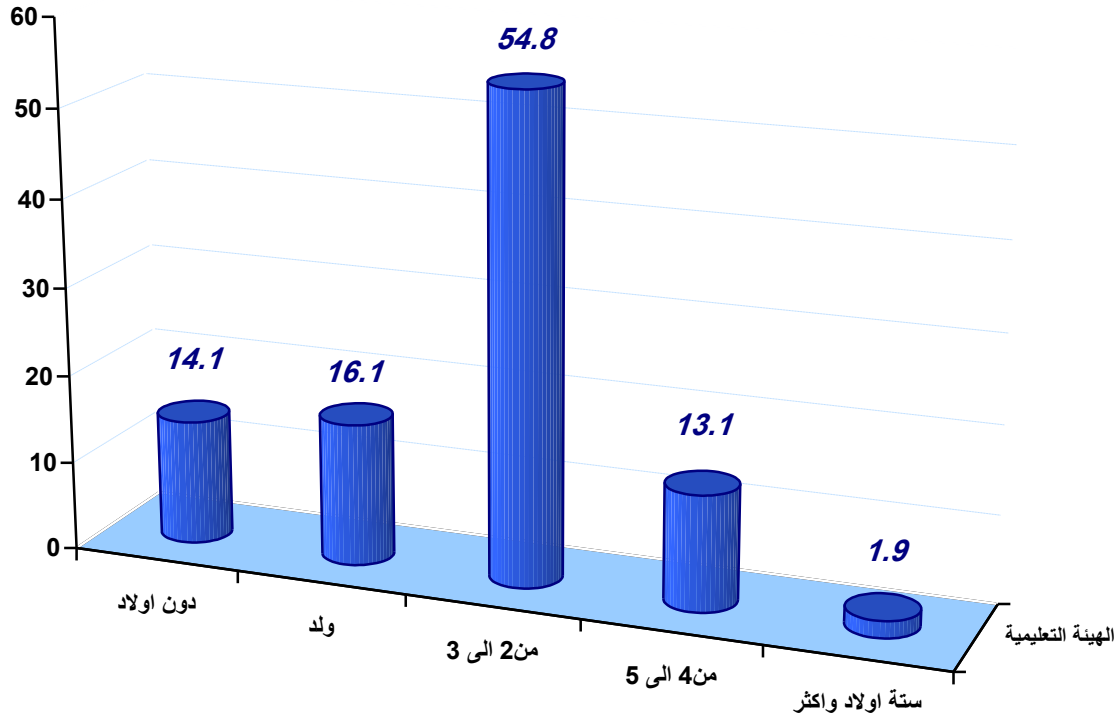
توزع المعلمين، بحسب الوضع العائلي والجنس، على قطاعات التعليم

للسنة الدراسية ٢٠١٣-٢٠١٤

المجموع	غير محدد	هاجر	ارمل	مطلق	متأهل	عازب	الوضع العائلي	
							الجنس	قطاع التعليم
١٠٦٨٠	٠	١	٢٢	٥٠	٨٣٢٠	٢٢٨٧	ذكور	رسمي
٣١٨٦٩	٠	١٢	٥٥٨	٥٦٨	٢٢١٧٠	٨٥٦١	اناث	
٤٢٥٤٩	٠	١٣	٥٨٠	٦١٨	٣٠٤٩٠	١٠٨٤٨	المجموع	
٧٦٠	٠	٠	٠	٢	٥٦٨	١٩٠	ذكور	خاص مجاني
٦٢٠٤	٠	٠	٤٦	٧٥	٣٤١٦	٢٦٦٧	اناث	
٦٩٦٤	٠	٠	٤٦	٧٧	٣٩٨٤	٢٨٥٧	المجموع	
٩٧٩٤	١	١	١١	٤٤	٦٧٦٩	٢٩٦٨	ذكور	خاص غير مجاني
٣٦٠٠٢	٢	٣١	٤٦٠	٦٨٩	٢١٧٩٠	١٣٠٣٠	اناث	
٤٥٧٩٦	٣	٣٢	٤٧١	٧٣٣	٢٨٥٥٩	١٥٩٩٨	المجموع	
٦٥٣	٠	٠	٠	٤	٥٥٦	٩٣	ذكور	خاص الاونروا
٩٤٣	٠	٠	١٥	٣٣	٦٢٧	٢٦٨	اناث	
١٥٩٦	٠	٠	١٥	٣٧	١١٨٣	٣٦١	المجموع	
٢١٨٨٧	١	٢	٣٣	١٠٠	١٦٢١٣	٥٥٣٨	ذكور	المجموع العام
٧٥٠١٨	٢	٤٣	١٠٧٩	١٣٦٥	٤٨٠٠٣	٢٤٥٢٦	اناث	
٩٦٩٠٥	٣	٤٥	١١١٢	١٤٦٥	٦٤٢١٦	٣٠٠٦٤	المجموع	

➤ كما يتوزع عدد المعلمين المتأهلين بحسب عدد أولادهم على النسب المئوية الآتية:

من دون أولاد	١٤,١ %
ولد	١٦,١ %
٢-٣	٥٤,٨ %
٤-٥	١٣,١ %
٦ أولاد وأكثر	١,٩ %



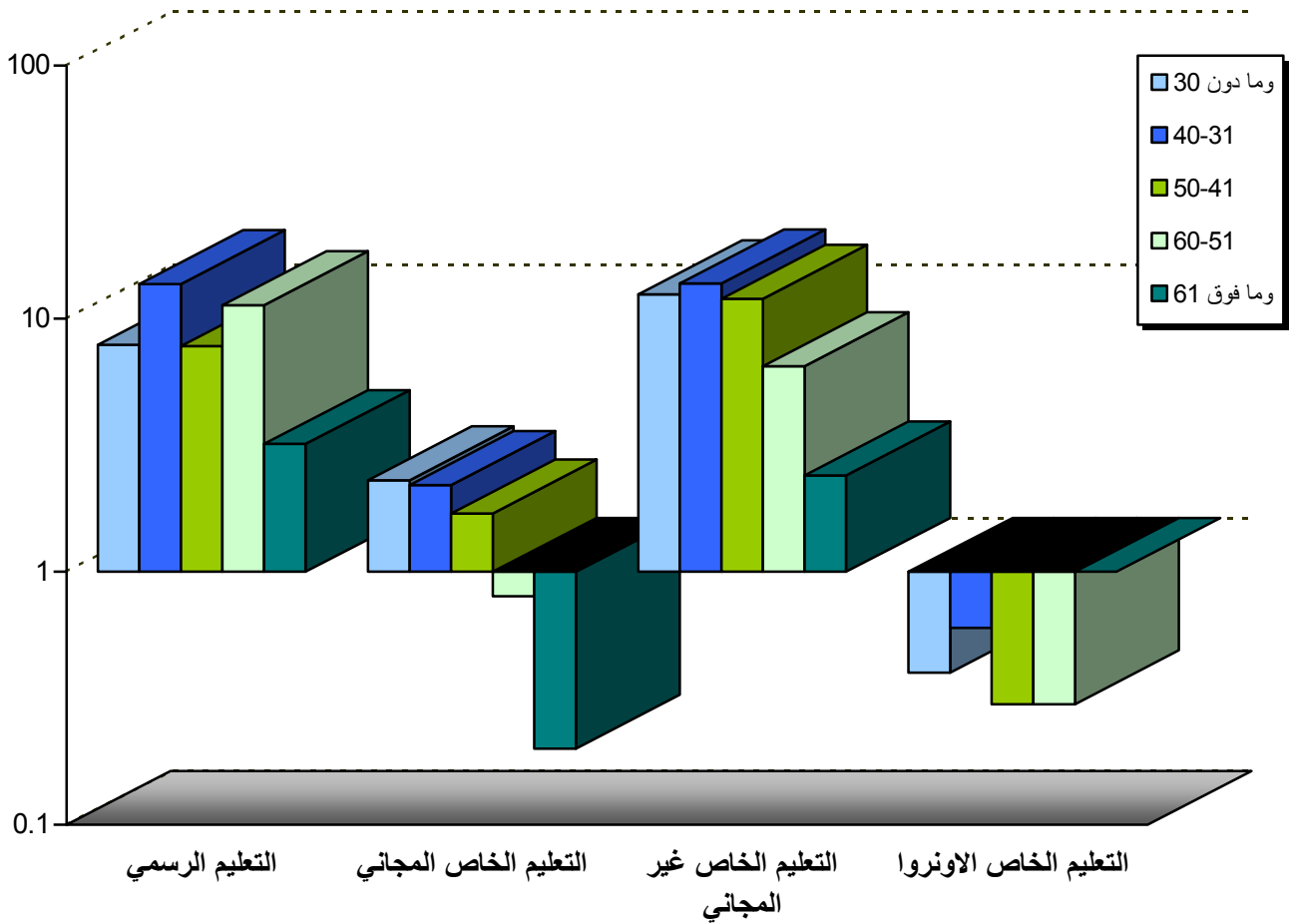
توزع عدد المعلمين، المتأهلين والمطلقين والارامل والهاجرين، بحسب عدد اولادهم
على قطاعات التعليم للسنة الدراسية ٢٠١٣ - ٢٠١٤

المجموع	ستة اولاد و اكثر	٥-٤	٣-٢	ولد	دون اولاد	عدد الاولاد قطاع التعليم
٣١٧٠١	٨٩٦	٥٧٦٨	١٧١٢٥	٤٢٩٠	٣٦٢٢	رسمي
٤١٠٧	٦٦	٤٢٤	١٩٧٧	٨٢٥	٨١٥	خاص مجاني
٢٩٧٩٨	٢٥١	٢٣٥٨	١٦٩٦١	٥٤٣٣	٤٧٩٥	خاص غير مجاني
١٢٣٥	٦٤	٢٣٩	٥٥٥	٢٠٣	١٧٤	خاص الاونروا
٦٦٨٤١	١٢٧٧	٨٧٨٩	٣٦٦١٨	١٠٧٥١	٩٤٠٦	المجموع

٣-٥ - بحسب العمر

➤ يتوزع عدد المعلمين، في كل قطاع تعليمي، بحسب العمر، على النسب المئوية الآتية:

العمر	رسمي	خاص مجاني	خاص غير مجاني	خاص الاونروا
٣٠ وما دون	% ٧,٩	% ٢,٣	% ١٢,٥	% ٠,٤
٣١ - ٤٠	% ١٣,٧	% ٢,٢	% ١٣,٨	% ٠,٦
٤١ - ٥٠	% ٧,٨	% ١,٧	% ١٢	% ٠,٣
٥١ - ٦٠	% ١١,٣	% ٠,٨	% ٦,٥	% ٠,٣
٦١ وما فوق	% ٣,٢	% ٠,٢	% ٢,٤	% ٠
المجموع	% ٤٣,٩	% ٧,٢	% ٤٧,٣	% ١,٦



توزيع عدد المعلمين بحسب العمر على قطاعات التعليم للسنة الدراسية ٢٠١٣ - ٢٠١٤

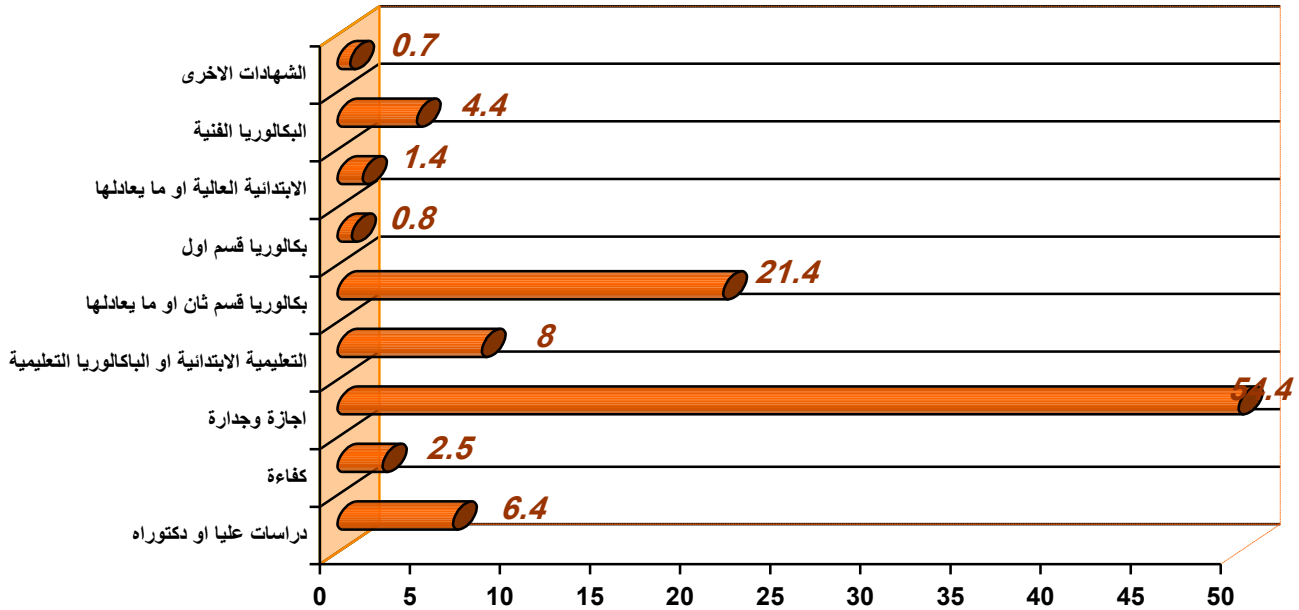
المجموع	٦١ وما فوق	٦٠ - ٥٦	٥٥ - ٥١	٥٠ - ٤٦	٤٥ - ٤١	٤٠ - ٣٦	٣٥ - ٣١	٣٠ - ٢٦	٢٥ - ٢١	٢٠ وما دون	العمر
											قطاع التعليم
٤٢٥٤٩	٣١١٠	٦٠٦٥	٤٨٦٧	٣٣١٦	٤٢٣٨	٦١٣٦	٧١٣٥	٥٤٥٩	٢١٩١	٣٢	رسمي
٦٩٦٤	١٨٥	٢٤٨	٥٠٨	٨٢٨	٨٢٥	٧٩٤	١٣٣٩	١٤٤٠	٧٧٠	٢٧	خاص مجاني
٤٥٧٩٦	٢٣٣٦	٢٣٠١	٣٩٩٧	٥٦٤٥	٥٩٥٣	٥٧٢٥	٧٦٨٧	٧٥١٠	٤٣٧٧	٢٦٥	خاص غير مجاني
١٥٩٦	٢	١٤٠	١٧٤	١٤٥	١٦٠	١٩٦	٣٩٢	٣٣٦	٥١	٠	خاص الاونزوا
٩٦٩٠٥	٥٦٣٣	٨٧٥٤	٩٥٤٦	٩٩٣٤	١١١٧٦	١٢٨٥١	١٦٥٥٣	١٤٧٤٥	٧٣٨٩	٣٢٤	المجموع

٣-٦- بحسب المستوى العلمي وعدد المدارس التي يدرسون فيها:

➤ بلغ مجموع أفراد الهيئتين الإدارية والتعليمية في جميع قطاعات التعليم في لبنان **٩٦٦٠٥** معلماً ومعلمة، منهم مَن احتسب أكثر من مرة في الجداول الإحصائية السابقة وعددهم **٨٤٧٩** معلماً ومعلمة، يدرسون في أكثر من مدرسة واحدة، وهم يعتبرون كمعلمين فعليين في كل مدرسة.

➤ يكون عدد أفراد الهيئتين الإدارية والتعليمية الفعلي **٨٨١٢٦** معلماً ومعلمة موزعين بحسب مستواهم العلمي، على النسب المئوية الآتية:

دراسات عليا أو دكتوراه وهندسة	٦,٤ %
كفاءة	٢,٥ %
إجازة أو بكالوريوس وجدارة	٥٤,٤ %
التعليمية الابتدائية أو البكالوريا التعليمية	٨ %
بكالوريا قسم ثانٍ أو ما يعادلها	٢١,٤ %
بكالوريا قسم أول	٠,٨ %
الابتدائية العالية أو ما يعادلها	١,٤ %
البكالوريا الفنية	٤,٤ %
الشهادات الأخرى	٠,٧ %



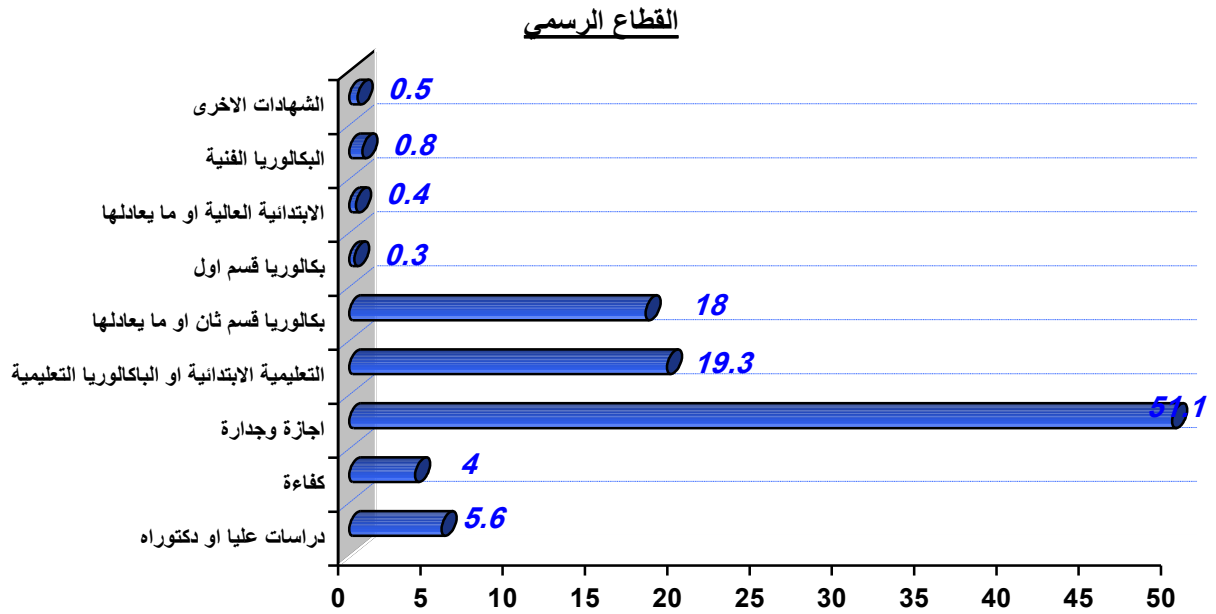
توزع مجموع المعلمين الفعلي في لبنان بحسب عدد المدارس التي يدرسون فيها
وبحسب أعلى شهادة يحملونها للسنة الدراسية ٢٠١٣ - ٢٠١٤

المجموع	ثلاث مدارس واكثر	مدرستان	مدرسة واحدة	عدد المدارس
				الشهادة
٤٦٧	١٨	٧١	٣٧٨	دكتوراه
٣١١	٩	٢٢	٢٨٠	هندسة
٢٠٨٠	٨٢	٥١٣	١٤٨٥	كفاءة كلية تربية
١٨٧١	٥٨	٣٤٦	١٤٦٧	جدارة او ماتريز
٣٩٥٩٦	٥٧٩	٣٧٢٨	٣٥٢٨٩	إجازة أو بكالوريوس
١٤٩٨	٢٩	١٦٣	١٣٠٦	دبلوم جامعي
١٦١	٠	٥	١٥٦	التعليمية المتوسطة
٦٤٤٨	١٠	١٤٦	٦٢٩٢	البكالوريا التعليمية او التعليمية الابتدائية
١٨٣٩٣	٥٢	٢٩٦	١٨٠٤٥	بكالوريا القسم الثاني
١٦٨	٠	٢	١٦٦	معادلة بكالوريا قسم ثاني
٧٦٦	٢	١٢	٧٥٢	بكالوريا قسم اول
٤٨	٠	٢	٤٦	الكفاءة التربوية CAP
١١٧٣	٣	١٣	١١٥٧	الابتدائية العالية او ما يعادلها Brevet
٦٠	٠	٠	٦٠	افادة من مصلحة التعليم الخاص
٧٩٨	١٣	٥٠	٧٣٥	الاجازة التعليمية الفنية LET-LT
٢٣٩٤	٣	٤٠	٢٣٥١	الامتياز الفني TS
١٢٣	٠	١	١٢٢	البكالوريا الفنية قسم اول BT١
٣٨١٠	٥	٢٩	٣٧٧٦	البكالوريا الفنية قسم اول BT١+ BT٢
١٧	٠	٠	١٧	التكميلية المهنية BP
٥٨٩	٨	٦٥	٥١٦	دراسات عليا او معمقة
١٦٩	٠	٣	١٦٦	لا يحمل شهادة
١٢	١	٠	١١	غيرها من الشهادات التعليمية
١٤	٠	٠	١٤	غيرها من الشهادات الاكاديمية
١٩٥	٢	٢١	١٧٢	دبلوم فني
٤٢٥٣	١٥٤	٧٣٧	٣٣٦٢	دراسات عليا MS-MA
١٨٢١	٢٢	١٠٨	١٦٩١	بكالوريوس
٥	٠	٠	٥	فريشمن
١٧٩	٠	٠	١٧٩	ثانوية عامة
٤	٠	٠	٤	توجيهية
١٤	٠	٠	١٤	موحدة
٤٠	٠	٠	٤٠	هاي سكول
١٥	٠	٢	١٣	بكالوريا فرنسية
٤١٦	٦	٦٢	٣٤٨	دبلوم فني تربوي
٢١٨	٨	٣٢	١٧٨	دبلوم ديني
٨٨١٢٦	١٠٦٤	٦٤٦٩	٨٠٥٩٣	المجموع

➤ كما بلغ مجموع أفراد الهيئتين الإدارية والتعليمية في قطاع التعليم الرسمي في لبنان ٣٨٢٨٣ معلماً ومعلمة، منهم مَنْ احتسب أكثر من مرة في الجداول الإحصائية السابقة وعددهم ٣٧٥٢ معلماً ومعلمة، يدرّسون في أكثر من مدرسة واحدة، وهم يعتبرون كمعلمين فعليين في كل مدرسة.

➤ يكون عدد أفراد الهيئتين الإدارية والتعليمية الفعلي في القطاع الرسمي ٣٤٥٣١ معلماً ومعلمة موزعين بحسب مستواهم العلمي، على النسب المئوية الآتية:

دراسات عليا أو دكتوراه وهندسة	٥,٦ %
كفاءة	٤ %
إجازة أو بكالوريوس وجدارة	٥١,١ %
التعليمية الابتدائية أو البكالوريا التعليمية	١٩,٣ %
بكالوريا قسم ثانٍ أو ما يعادلها	١٨ %
بكالوريا قسم أول	٠,٣ %
الابتدائية العالية أو ما يعادلها	٠,٤ %
البكالوريا الفنية	٠,٨ %
الشهادات الأخرى	٠,٥ %



توزع مجموع المعلمين الفعلي، في قطاع التعليم الرسمي، بحسب عدد المدارس التي يدرسون فيها
وبحسب أعلى شهادة يحملونها للسنة الدراسية ٢٠١٣ - ٢٠١٤

المجموع	ثلاث مدارس واكثر	مدرستان	مدرسة واحدة	عدد المدارس الشهادة
١٦٣	٢	٢٨	١٣٣	دكتوراه
٦٤	٢	٩	٥٣	هندسة
١٦٦٩	٢٢	٢٧٣	١٣٧٤	كفاءة كلية تربية
١٠٩١	١٩	٢٠٤	٨٦٨	جدارة او ماتريز
١٧٦١٣	٢٥٧	١٩٤٠	١٥٤١٦	إجازة أو بكالوريوس
٦٣٠	١١	١٠٢	٥١٧	دبلوم جامعي
١٥٠	٠	١	١٤٩	التعليمية المتوسطة
٦٢٧٤	١	٤٩	٦٢٢٤	البكالوريا التعليمية او التعليمية الابتدائية
٦٢٨٧	٢٦	٩٥	٦١٦٦	بكالوريا القسم الثاني
٦٦	٠	١	٦٥	معادلة بكالوريا قسم ثاني
١٠٤	١	٣	١٠٠	بكالوريا قسم اول
٢	٠	١	١	الكفاءة التربوية CAP
١٥٥	٣	٧	١٤٥	الابتدائية العالية او ما يعادلها Brevet
٢	٠	٠	٢	افادة من مصلحة التعليم الخاص
٤٦٤	١١	٣١	٤٢٢	الاجازة التعليمية الفنية LET-LT
١٩٣	١	١٠	١٨٢	الامتياز الفني TS
٢٣	٠	١	٢٢	البكالوريا الفنية قسم اول BT١
٢٦٥	٢	٩	٢٥٤	البكالوريا الفنية قسم اول BT١ + BT٢
١٩٩	١	١٤	١٨٤	دراسات عليا او معمقة
٢	٠	٠	٢	لا يحمل شهادة
١	٠	٠	١	غيرها من الشهادات التعليمية
١	٠	٠	١	غيرها من الشهادات الاكاديمية
٤٠	٠	٨	٣٢	دبلوم فني
٢٠٣٤	٦٦	٤٠٩	١٥٥٩	دراسات عليا MS-MA
٣١٢	١١	٥٦	٢٤٥	بكالوريوس
٢٧	٠	٠	٢٧	ثانوية عامة
٢	٠	٠	٢	توجيهية
٤	٠	٠	٤	موحدة
١	٠	٠	١	بكالوريا فرنسية
٣٣٠	١	٣٣	٢٩٦	دبلوم فني تربوي
١١٥	٦	٢٥	٨٤	دبلوم ديني
٣٨٢٨٣	٤٤٣	٣٣٠٩	٣٤٥٣١	المجموع

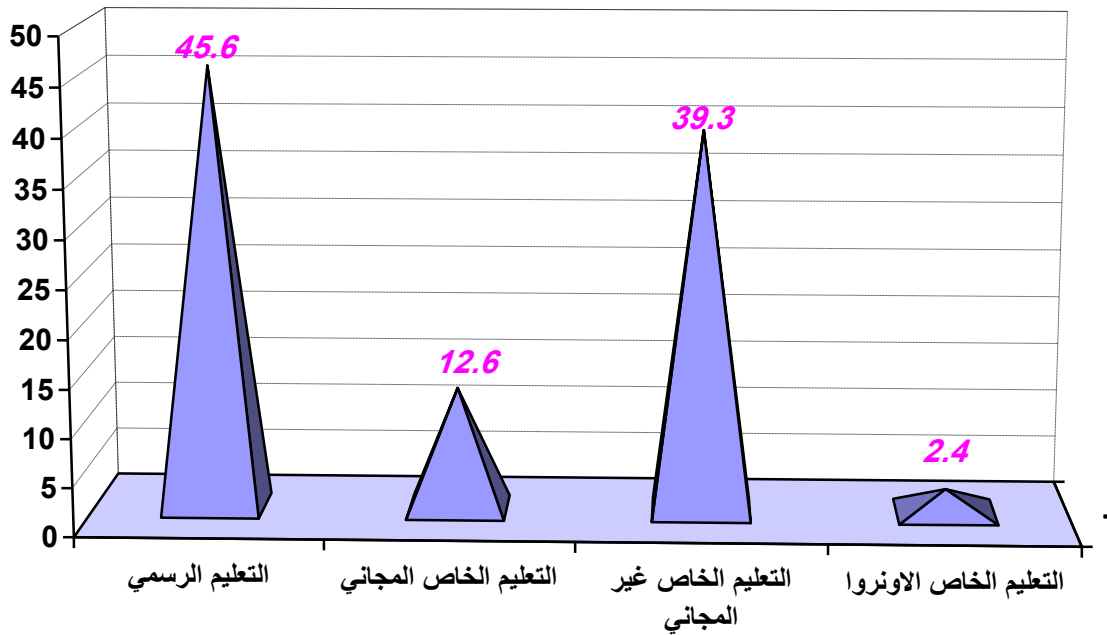
٤ - المدارس:

بلغ عدد المدارس خلال السنة الدراسية ٢٠١٣-٢٠١٤ في جميع قطاعات التعليم العام ما قبل الجامعي ٢٧٨٩ مدرسة، تعرض وفقاً للتفصيل الآتي:

٤-١ - بحسب قطاعات التعليم:

يتوزع مجموع المدارس على قطاعات التعليم على النسب المئوية الآتية:

رسمي	% ٤٥,٦
خاص مجاني	% ١٢,٦
خاص غير مجاني	% ٣٩,٣
خاص الاونروا	% ٢,٤



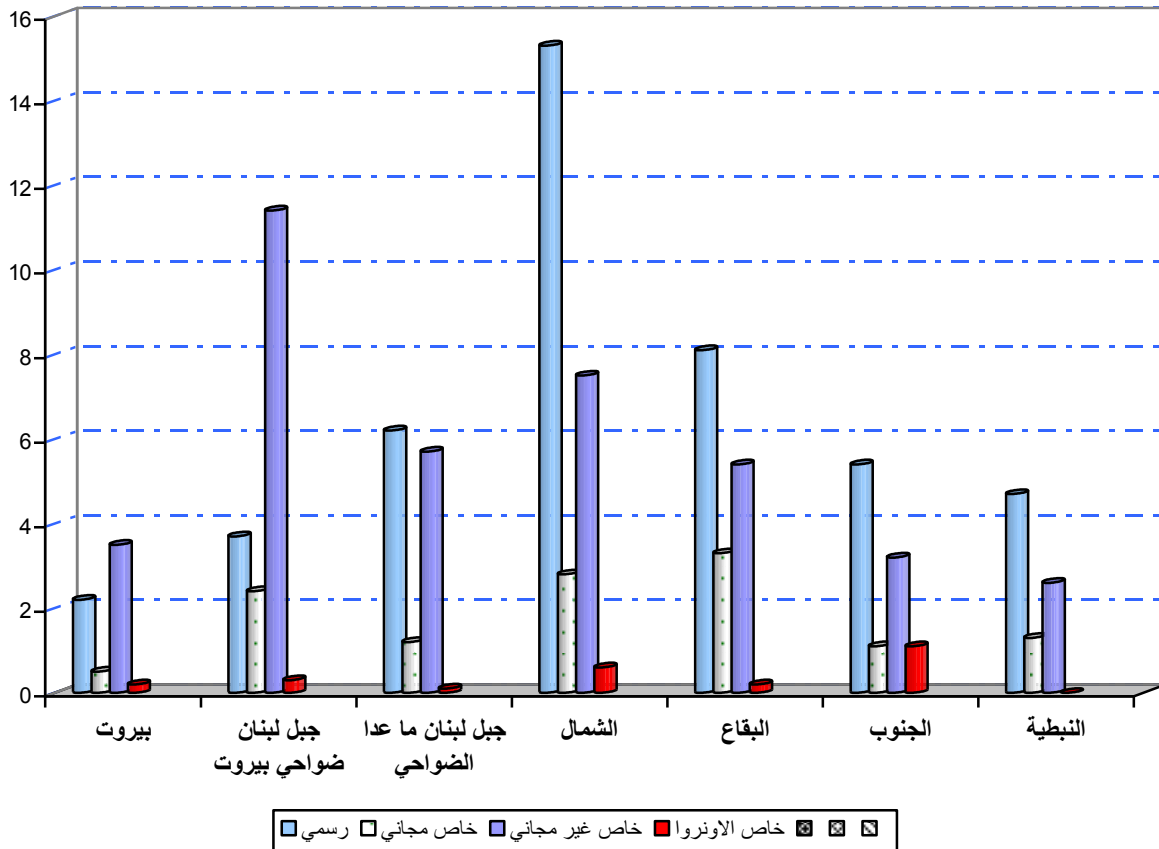
توزع مدارس التعليم العام، بحسب المراحل التعليمية التي توفرها، على قطاعات التعليم

للسنة الدراسية ٢٠١٣-٢٠١٤

المجموع العام	المدارس الثانوية						المدارس المتوسطة					المدارس الابتدائية			المدارس ما قبل الابتدائية	المعلومات العامة
	المجموع	ثانوية متوسطة ما قبل الابتدائية	ثانوية متوسطة ابتدائية ما قبل الابتدائية	ثانوية متوسطة ابتدائية	ثانوية متوسطة	ثانوية	المجموع	متوسطة ما قبل الابتدائية	متوسطة ابتدائية ما قبل الابتدائية	متوسطة ابتدائية	متوسطة	المجموع	ابتدائية ما قبل الابتدائية	ابتدائية		
١٢٧٣	٢٦٠	٠	٠	١	١٠٤	١٥٥	٧٨٠	٠	٦٤٠	١٠٩	٣١	١٨٥	١٥٦	٢٩	٤٨	رسمي
٣٥١	٠	٠	٠	٠	٠	٠	٠	٠	٠	٠	٠	٣٥١	٢٦١	٩٠	٠	خاص مجاني
١٠٩٧	٥٣٦	١٤	٤٥٢	١٦	٤٩	٥	٤٤٥	٤٥	٢٩٧	١٧	٨٦	٨٢	٧٤	٨	٣٤	خاص غير مجاني
٦٨	٩	٠	٠	٠	٤	٥	٣٧	٠	٣	٢٩	٥	٢٢	٠	٢٢	٠	خاص الاونروا
٢٧٨٩	٨٠٥	١٤	٤٥٢	١٧	١٥٧	١٦٥	١٢٦٢	٤٥	٩٤٠	١٥٥	١٢٢	٦٤٠	٤٩١	١٤٩	٨٢	المجموع

➤ يتوزع مجموع المدارس على قطاعات التعليم وعلى المحافظات بحسب النسب المئوية الآتية:

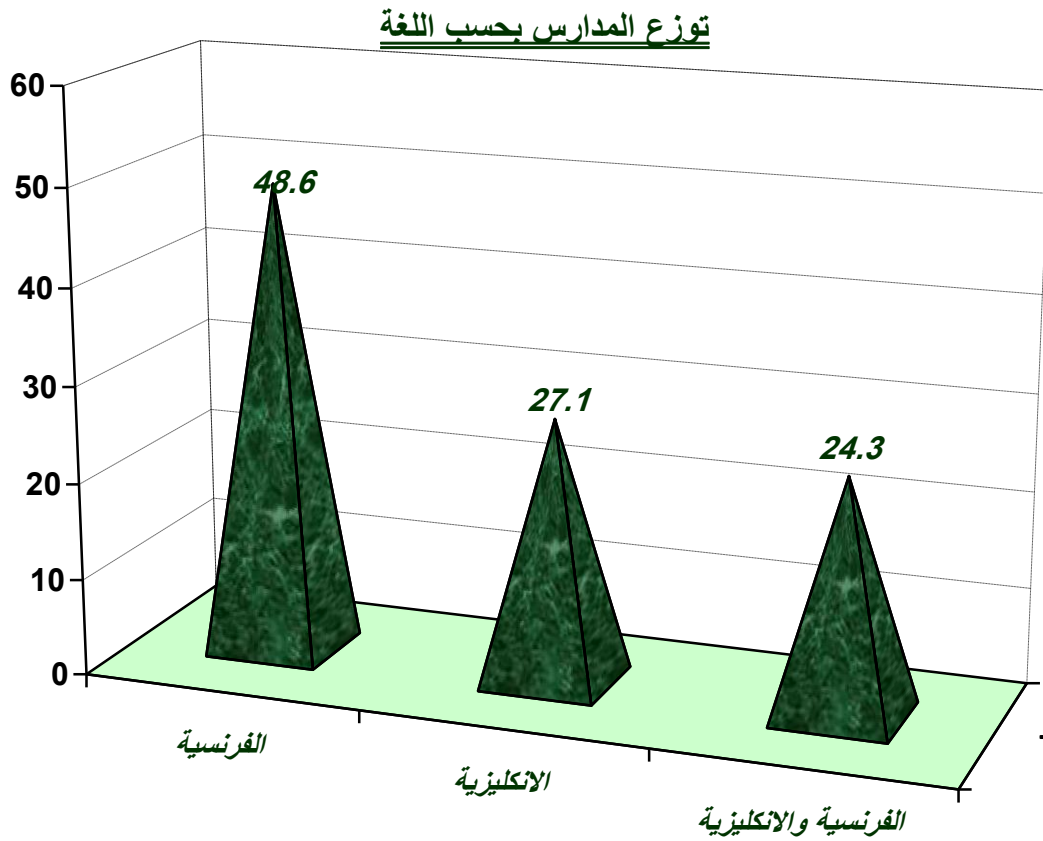
المحافظة	رسمي	خاص مجاني	خاص غير مجاني	خاص الاونروا	المجموع
بيروت	٢,٢%	٠,٥%	٣,٥%	٠,٢%	٦,٤%
جبل لبنان (ضواحي بيروت)	٣,٧%	٢,٤%	١١,٤%	٠,٣%	١٧,٨%
جبل لبنان (ما عدا ضواحي بيروت)	٦,٢%	١,٢%	٥,٧%	٠,١%	١٣,٢%
لبنان الشمالي	١٥,٣%	٢,٨%	٧,٥%	٠,٦%	٢٦,٢%
البقاع	٨,١%	٣,٣%	٥,٤%	٠,٢%	١٧,٠%
لبنان الجنوبي	٥,٤%	١,١%	٣,٢%	١,١%	١٠,٨%
النبطية	٤,٧%	١,٣%	٢,٦%	٠%	٨,٦%
المجموع	٤٥,٦%	١٢,٦%	٣٩,٣%	٢,٤%	١٠٠%



٤-٢- بحسب اللغة الأجنبية الأولى:

➤ كما يتوزع مجموع المدارس في لبنان وفي جميع قطاعات التعليم العام، بحسب لغة التعليم الأجنبية الأولى، للسنة الدراسية ٢٠١٣-٢٠١٤، على النسب المئوية الآتية:

الفرنسية	% ٤٨,٦
الإنكليزية	% ٢٧,١
الفرنسية والإنكليزية	% ٢٤,٣



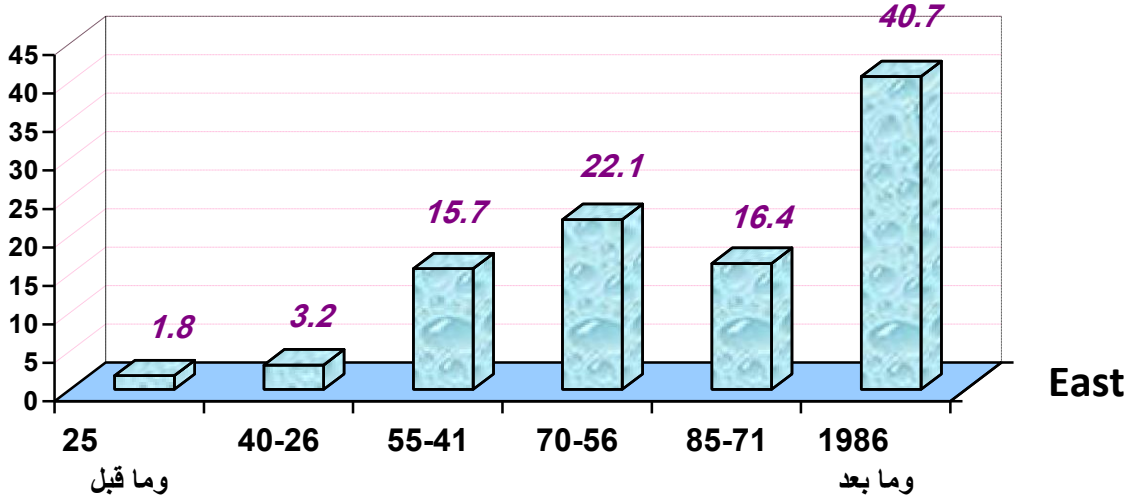
توزع مدارس التعليم العام على المحافظات وقطاعات التعليم
بحسب اللغة الاجنبية الاولى غير العربية المعتمدة لتعليم مواد الرياضيات والعلوم
للسنة الدراسية ٢٠١٣ - ٢٠١٤

المجموع	خاص الاونروا			خاص غير مجاني				خاص مجاني				رسمي				القطاع اللغة المحافظة
	المجموع	الانكليزية	الفرنسية	المجموع	الفرنسية الانكليزية	الانكليزية	الفرنسية	المجموع	الفرنسية الانكليزية	الانكليزية	الفرنسية	المجموع	الفرنسية الانكليزية	الانكليزية	الفرنسية	
١٧٨	٥	٤	١	٩٨	٢٢	٤٢	٣٤	١٥	٣	٨	٤	٦٠	٢١	١٤	٢٥	بيروت
٤٩٧	٧	٧	٠	٣١٩	١١١	١١١	٩٧	٦٧	٢٨	٢٢	١٧	١٠٤	٢٠	٢٦	٥٨	جبل لبنان ضواحي - بيروت
٣٦٧	٢	٢	٠	١٥٨	٣٩	٤٩	٧٠	٣٣	٤	٢	٢٧	١٧٤	٢٥	٦٤	٨٥	جبل لبنان - ما عدا ضواحي بيروت
٧٣٠	١٧	١٥	٢	٢١٠	٣٤	١٧	١٥٩	٧٧	٣	٠	٧٤	٤٢٦	٩	٧	٤١٠	لبنان الشمالي
٤٧٦	٥	٥	٠	١٥٢	٤٠	٥٦	٥٦	٩٢	٢٦	٣٢	٣٤	٢٢٧	٣٧	٧٨	١١٢	البقاع
٣٠٢	٣٢	٣١	١	٨٨	٣٧	٤٤	٧	٣٠	١٤	١٣	٣	١٥٢	٦٢	٥٨	٣٢	لبنان الجنوبي
٢٣٩	٠	٠	٠	٧٢	٤٠	٢٠	١٢	٣٧	٢٨	٦	٣	١٣٠	٧٤	٢٤	٣٢	النبطية
٢٧٨٩	٦٨	٦٤	٤	١٠٩٧	٣٢٣	٣٣٩	٤٣٥	٣٥١	١٠٦	٨٣	١٦٢	١٢٧٣	٢٤٨	٢٧١	٧٥٤	المجموع

٤-٣- توزيع المدارس بحسب تاريخ بدء مزاولة النشاط:

➤ يتوزع مجموع عدد المدارس في لبنان لجهة تاريخ بدء مزاولة النشاط، على النسب المئوية الآتية:

١٠,٨ %	١٩٢٥ وما قبل
٣,٢ %	١٩٢٦ حتى ١٩٤٠
١٥,٧ %	١٩٤١ حتى ١٩٥٥
٢٢,١ %	١٩٥٦ حتى ١٩٧٠
١٦,٤ %	١٩٧١ حتى ١٩٨٥
٤٠,٧ %	١٩٨٦ وما بعد



توزع عدد مدارس التعليم العام، لجهة تاريخ بدء مزاولة النشاط،

على قطاعات التعليم للسنة الدراسية ٢٠١٣-٢٠١٤

المجموع	١٩٨٦	١٩٧١	١٩٥٦	١٩٤١	١٩٢٦	١٩٢٥	سنة بدء مزاولة النشاط
	وما بعد	حتى ١٩٨٥	حتى ١٩٧٠	حتى ١٩٥٥	حتى ١٩٤٠	وما قبل	قطاع التعليم
١٢٧٣	٣٤٨	٢٣٦	٣١١	٣١٠	٤٥	٢٣	رسمي
٣٥١	١٣١	٥١	١٠٢	٤٥	١٧	٥	خاص مجاني
١٠٩٧	٦٢١	١٥٦	١٩٠	٨٠	٢٨	٢٢	خاص غير مجاني
٦٨	٣٦	١٥	١٤	٣	٠	٠	خاص الاونروا
٢٧٨٩	١١٣٦	٤٥٨	٦١٧	٤٣٨	٩٠	٥٠	المجموع

٤-٤ - توزيع المدارس بحسب جنس تلاميذها:

➤ يتوزع مجموع مدارس التعليم العام في لبنان بحسب جنس تلاميذها، للسنة الدراسية ٢٠١٢-٢٠١٤، بالنسبة لكل قطاع تعليمي كما يأتي:

التعليم الرسمي

النسب المئوية	الجنس
٣ %	للبنين
٦,٥ %	للبنات
٩٠,٥ %	مختلطة

التعليم الخاص المجاني

النسب المئوية	الجنس
٠ %	للبنين
٠,٩ %	للبنات
٩٩,١ %	مختلطة

التعليم الخاص غير المجاني

النسب المئوية	الجنس
٠,٧ %	للبنين
٠,٥ %	للبنات
٩٨,٨ %	مختلطة

التعليم الخاص الاونروا

النسب المئوية	الجنس
١٧,٦ %	للبنين
٢٢,١ %	للبنات
٦٠,٣ %	مختلطة

توزع عدد مدارس التعليم العام على المحافظات وقطاعات التعليم

بحسب جنس تلاميذها للسنة الدراسية ٢٠١٣-٢٠١٤

المجموع العام	خاص الاونروا				خاص غير مجاني				خاص مجاني			رسمي				القطاع
	المجموع	مختلطة	للبنين	للبنات	المجموع	مختلطة	للبنين	للبنات	المجموع	مختلطة	للبنات	المجموع	مختلطة	للبنين	للبنات	الجنس
١٧٨	٥	٥	٠	٠	٩٨	٩٧	٠	١	١٥	١٤	١	٦٠	٤٣	٥	١٢	بيروت
٤٩٧	٧	٣	١	٣	٣١٩	٣١١	٥	٣	٦٧	٦٧	٠	١٠٤	٨٨	٦	١٠	جبل لبنان - ضواحي بيروت
٣٦٧	٢	٢	٠	٠	١٥٨	١٥٦	٢	٠	٣٣	٣٣	٠	١٧٤	١٧٣	٠	١	جبل لبنان - ما عدا ضواحي بيروت
٧٣٠	١٧	١١	٣	٣	٢١٠	٢٠٩	٠	١	٧٧	٧٧	٠	٤٢٦	٣٥٢	٢٦	٤٨	لبنان الشمالي
٤٧٦	٥	٥	٠	٠	١٥٢	١٥٢	٠	٠	٩٢	٩١	١	٢٢٧	٢٢٠	١	٦	البقاع
٣٠٢	٣٢	١٥	٨	٩	٨٨	٨٧	١	٠	٣٠	٢٩	١	١٥٢	١٤٧	٠	٥	لبنان الجنوبي
٢٣٩	٠	٠	٠	٠	٧٢	٧٢	٠	٠	٣٧	٣٧	٠	١٣٠	١٢٩	٠	١	النبطية
٢٧٨٩	٦٨	٤١	١٢	١٥	١٠٩٧	١٠٨٤	٨	٥	٣٥١	٣٤٨	٣	١٢٧٣	١١٥٢	٣٨	٨٣	المجموع



التعليم المهني والتقني

للسنة الدراسية ٢٠١٣-٢٠١٤

١- التعليم الرسمي

- المدارس
- الطلاب
- أفراد الهيئتين الإدارية والتعليمية

٢- التعليم الخاص

- المدارس
- الطلاب
- أفراد الهيئتين الإدارية والتعليمية

٣- التعليم المهني والتقني (رسمي وخاص)

- الطلاب
- الخريجون

التعليم المهني والتقني

١ - التعليم الرسمي:

١-١ - المدارس

بلغ مجموع المدارس والمعاهد المهنية والتقنية الرسمية العاملة للعام الدراسي ٢٠١٣-٢٠١٤/٢٠١٣ مدرسة أو معهداً.

تتوزع هذه المؤسسات التعليمية على المحافظات اللبنانية بحسب النسب المئوية الآتية:

١٤,٦ %	جبل لبنان (ضواحي بيروت)
٩,٨ %	جبل لبنان (ما عدا ضواحي بيروت)
٣١,٧ %	لبنان الشمالي
٢٢ %	البقاع
٨,١ %	لبنان الجنوبي
١٣,٨ %	النبطية

إن القطاع المهني والتقني الرسمي يعد الطلاب لنيل شهادات رسمية تتراوح مدة الدراسة لكل منها كما يأتي:

اسم الشهادة	مدة الدراسة (بالسنوات)
الكفاءة المهنية	٢
التكميلية المهنية	٢
الثانوية المهنية	٣
البكالوريا الفنية	٣
الامتياز الفني	٣
الإجازة الفنية	٤

٢-١ - الطلاب

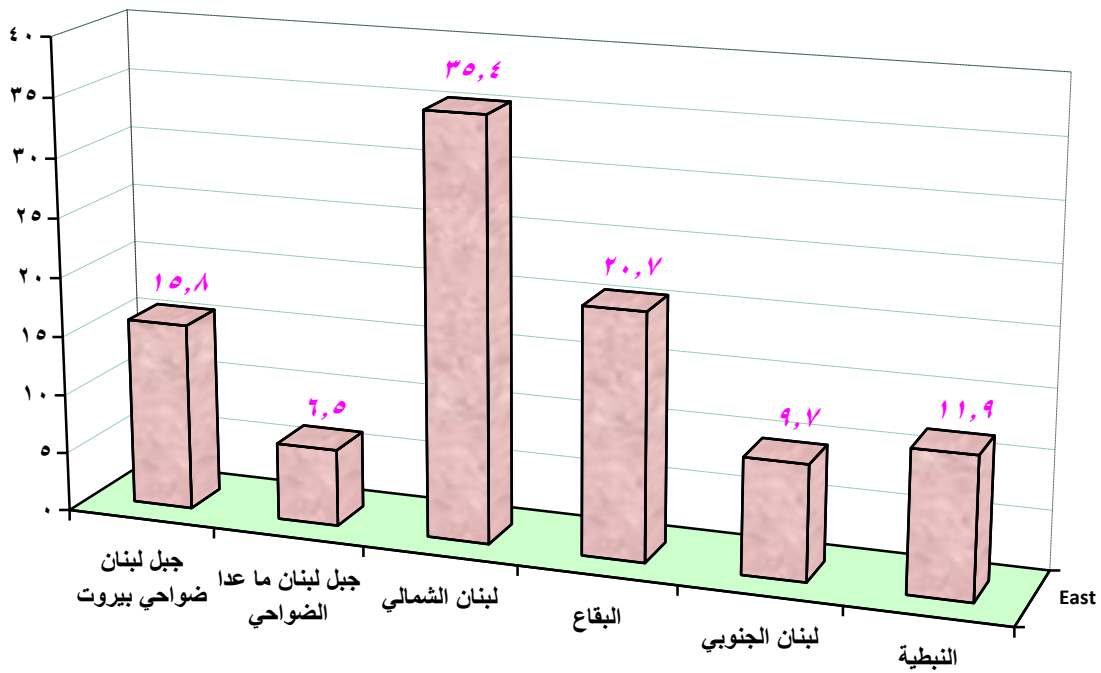
بلغ عدد الطلاب في التعليم المهني والتقني الرسمي للسنة الدراسية ٢٠١٣-٢٠١٤

٣٩٤٥٢ طالباً موزعين، بحسب الجنس، على الشكل الآتي:

إناث	% ٤٤,٨
ذكور	% ٥٥,٢

أما توزع الطلاب، بالنسب المئوية، على المحافظات فهو كما يأتي:

جبل لبنان (ضواحي بيروت)	% ١٥,٨
جبل لبنان (ما عدا ضواحي بيروت)	% ٦,٥
لبنان الشمالي	% ٣٥,٤
البقاع	% ٢٠,٧
لبنان الجنوبي	% ٩,٧
النبطية	% ١١,٩



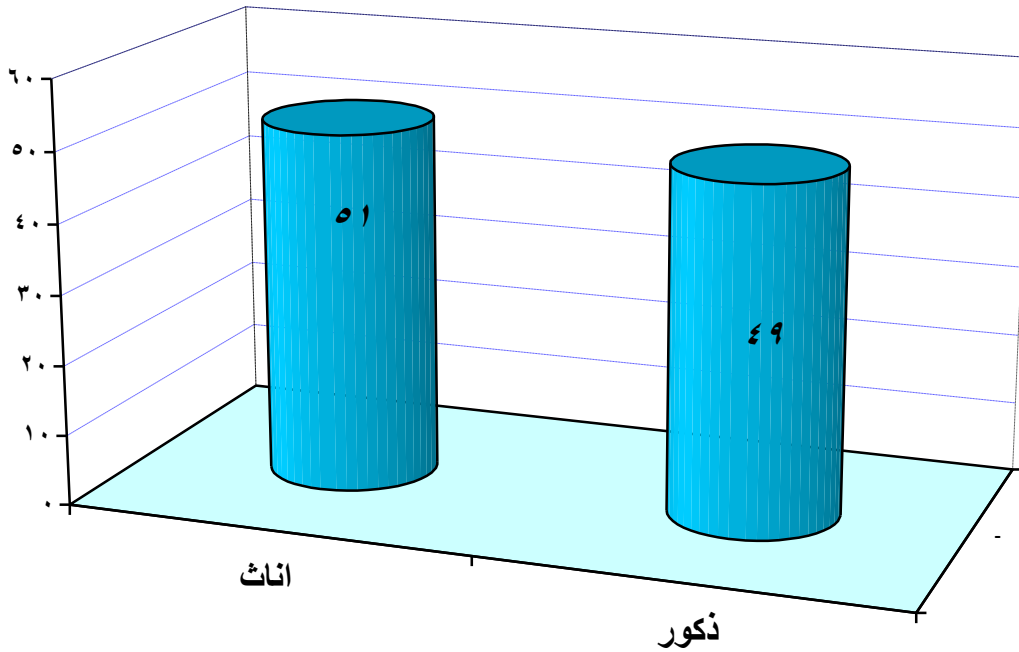
٣-١ - أفراد الهيئتين الإدارية والتعليمية

بلغ عدد أفراد الهيئتين الإدارية والتعليمية في التعليم المهني والتقني الرسمي للسنة الدراسية ٢٠١٣-٢٠١٤ / ١٥٢٧٣ معلماً وإدارياً، موزعين بحسب الجنس على الشكل الآتي:

٥١ %	إناث
٤٩ %	ذكور

حسب المحافظات

١٢,٩ %	جبل لبنان (ضواحي بيروت)
٦,٧ %	جبل لبنان (ما عدا ضواحي بيروت)
٣٧,٨ %	لبنان الشمالي
٢٢,٢ %	البقاع
٧,٤ %	لبنان الجنوبي
١٣ %	النبطية



التعليم المهني والتقني - الرسمي

٢٠١٣ - ٢٠١٤

توزع المدارس بحسب المحافظات

توزع المعلمين بحسب الجنس والوظيفة على المحافظات

الهيئة الادارية والتعليمية						عدد المدارس	المعلومات العامة المحافظة
الوظيفة			الجنس				
المجموع	يعلم	اداري	المجموع	انثى	ذكر		
١٩٦٥	١٨٣٥	١٣٠	١٩٦٥	٨٩٥	١٠٧٠	١٨	جبل لبنان - ضواحي بيروت
١٠٢٨	٩٣٧	٩١	١٠٢٨	٥٧٤	٤٥٤	١٢	جبل لبنان - ما عدا ضواحي بيروت
٥٧٧٢	٥١٩١	٥٨١	٥٧٧٢	٣١٥٨	٢٦١٤	٣٩	لبنان الشمالي
٣٣٩٨	٢٩٣٤	٤٦٤	٣٣٩٨	١٦٨٥	١٧١٣	٢٧	البقاع
١١٢٤	١٠٢٧	٩٧	١١٢٤	٥٠١	٦٢٣	١٠	لبنان الجنوبي
١٩٨٦	١٧٨٤	٢٠٢	١٩٨٦	٩٧٥	١٠١١	١٧	النبطية
١٥٢٧٣	١٣٧٠٨	١٥٦٥	١٥٢٧٣	٧٧٨٨	٧٤٨٥	١٢٣	المجموع العام

التعليم المهني والتقني - الرسمي

توزيع الطلاب المهني والتقني الرسمي بحسب الشهادات والجنس على المحافظات

للسنة الدراسية ٢٠١٣ - ٢٠١٤

مجموع الشهادات الرسمية			الشهادات الرسمية										المعلومات العامة
			الاجازة الفنية		الامتياز الفني		البكالوريا الفنية		الثانوية المهنية		التكميلية المهنية		
مجموع	انثى	ذكر	انثى	ذكر	انثى	ذكر	انثى	ذكر	انثى	ذكر	انثى	ذكر	المحافظة
٦٢٣١	٢٥٨٩	٣٦٤٢	٣٣٤	٣٨٧	٩٤٥	١٥٤٤	١١٧٣	١٢٨٩	١٠	٧٦	١٢٧	٣٤٦	جبل لبنان - ضواحي بيروت
٢٥٧١	١١٢٥	١٤٤٦	٦	٢	٣٧٨	١٨٧	٥٨٦	٧١٣	٢٥	٢٠٥	١٣٠	٣٣٩	جبل لبنان - ما عدا ضواحي بيروت
١٣٩٥٧	٦٦٤٩	٧٣٠٨	٣٠٣	١٤٣	٢٩٨٢	١٨٨٤	٢٥٠٦	٣٣٩٥	١٢١	٣٤١	٧٣٧	١٥٤٥	لبنان الشمالي
٨١٥٤	٣٦٣٦	٤٥١٨	٧٣	٨٨	١٤٤١	٨٥٥	١٧٥٩	٢١٩٦	٦	٤٠٧	٣٥٧	٩٧٢	البقاع
٣٨٤٢	١٥٥٦	٢٢٨٦	٠	٧	٢٣٧	٢١٠	١٠٩٩	١٤٣٩	٣	٩٨	٢١٧	٥٣٢	لبنان الجنوبي
٤٦٩٧	٢١٢٦	٢٥٧١	١٢	٠	٧٣٩	٢٧٢	١٠٧٤	١٤٣٧	٠	٨٩	٣٠١	٧٧٣	النبطية
٣٩٤٥٢	١٧٦٨١	٢١٧٧١	٧٢٨	٦٢٧	٦٧٢٢	٤٩٥٢	٨١٩٧	١٠٤٦٩	١٦٥	١٢١٦	١٨٦٩	٤٥٠٧	المجموع العام

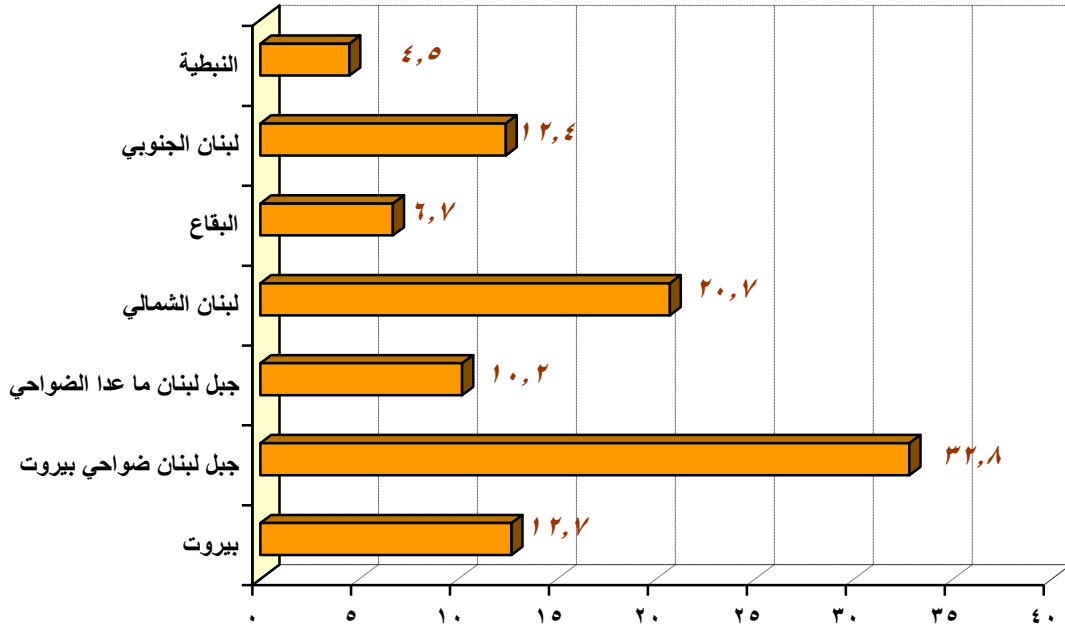
٢- التعليم الخاص:

١-٢- المدارس:

بلغ مجموع المدارس والمؤسسات المهنية والتقنية الخاصة للعام الدراسي ٢٠١٣-٢٠١٤ ٣١٤ مدرسة ومعهداً.

تتوزع هذه المؤسسات التعليمية على المحافظات اللبنانية بحسب النسب المئوية الآتية:

بيروت	١٢,٧ %
جبل لبنان (ضواحي بيروت)	٣٢,٨ %
جبل لبنان (ما عدا ضواحي بيروت)	١٠,٢ %
لبنان الشمالي	٢٠,٧ %
البقاع	٦,٧ %
لبنان الجنوبي	١٢,٤ %
النبطية	٤,٥ %



٢-٢- الطلاب

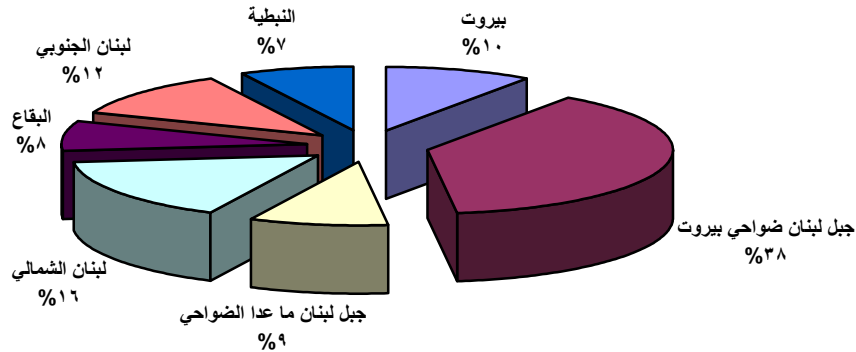
بلغ مجموع طلاب التعليم المهني والتقني في القطاع الخاص للسنة الدراسية ٢٠١٣-٢٠١٤ ٤٨٨١١ طالباً وطالبة.

٧٤,١ % منهم يتأهلون للاشتراك في الامتحانات الرسمية التي تعدها المديرية العامة للتعليم المهني والتقني.

٢٥,٩ % يتأهلون لنيل إشارات خاصة تمنحها المدارس الخاصة وتصدقها المديرية العامة للتعليم المهني والتقني.

أما توزع مجموع الطلاب على المحافظات فهو بحسب النسب المئوية الآتية:

بيروت	٩,٨ %
جبل لبنان (ضواحي بيروت)	٣٨,٢ %
جبل لبنان (ما عدا ضواحي بيروت)	٩,٣ %
لبنان الشمالي	١٦,١ %
البقاع	٧,٦ %
لبنان الجنوبي	١١,٧ %
النبطية	٧,٤ %



٢-٣- أفراد الهيئتين الإدارية والتعليمية:

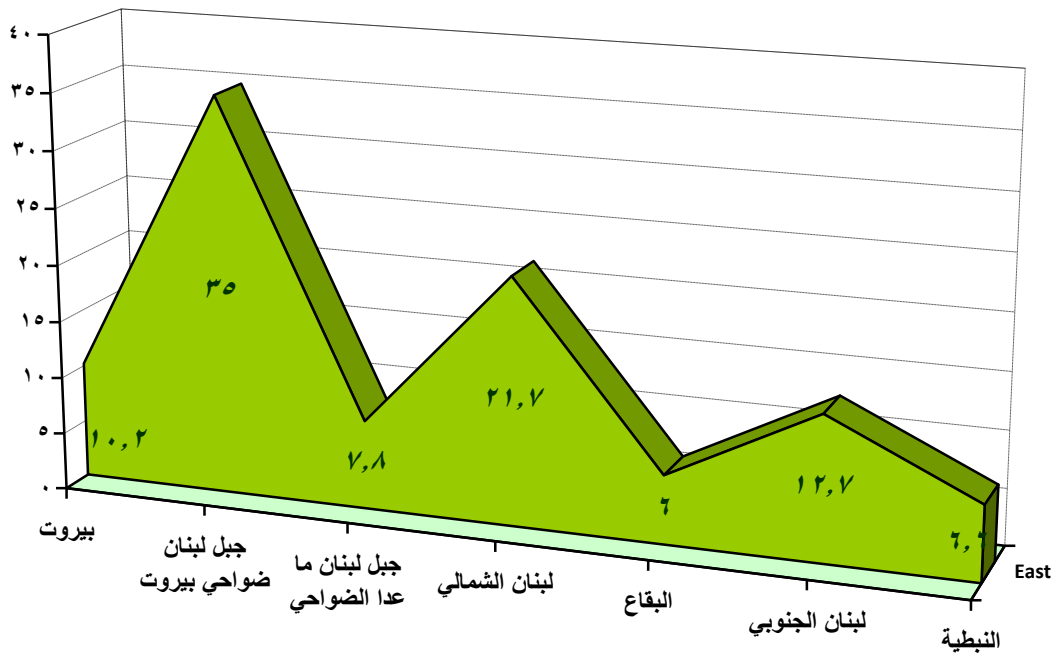
بلغ مجموع أفراد الهيئتين الإدارية والتعليمية ٦٤٥٥ معلماً وإدارياً،
موزعين على الشكل الآتي:

حسب الجنس

إناث	% ٥٥,٥
ذكور	% ٤٤,٥

حسب المحافظات

بيروت	% ١٠,٢
جبل لبنان (ضواحي بيروت)	% ٣٥
جبل لبنان (ما عدا ضواحي بيروت)	% ٧,٨
لبنان الشمالي	% ٢١,٧
البقاع	% ٦
لبنان الجنوبي	% ١٢,٧
النبطية	% ٦,٦



التعليم المهني والتقني - خاص

٢٠١٣ - ٢٠١٤

توزع المدارس بحسب المحافظات
توزع المعلمين بحسب الجنس والوظيفة على المحافظات

الهيئة الادارية والتعليمية						عدد المدارس	المعلومات العامة المحافظة
الوظيفة			الجنس				
المجموع	يعلم	اداري	المجموع	انثى	ذكر		
٦٥٧	٥٨٥	٧٢	٦٥٧	٣٣٤	٣٢٣	٤٠	بيروت
٢٢٦٠	١٩٧٨	٢٨٢	٢٢٦٠	١٢٠١	١٠٥٩	١٠٣	جبل لبنان - ضواحي بيروت
٥٠٤	٤٢٦	٧٨	٥٠٤	٣٠٤	٢٠٠	٣٢	جبل لبنان - ما عدا ضواحي بيروت
١٤٠٢	١٢٥٠	١٥٢	١٤٠٢	٨٢٣	٥٧٩	٦٥	لبنان الشمالي
٣٩٠	٣٣٩	٥١	٣٩٠	١٩٩	١٩١	٢١	البقاع
٨١٨	٧٤٢	٧٦	٨١٨	٤٣٩	٣٧٩	٣٩	لبنان الجنوبي
٤٢٤	٣٨٤	٤٠	٤٢٤	٢٧٩	١٤٥	١٤	النبطية
٦٤٥٥	٥٧٠٤	٧٥١	٦٤٥٥	٣٥٧٩	٢٨٧٦	٣١٤	المجموع العام

توزع الطلاب في التعليم المهني والتقني الخاص، بحسب الشهادات والجنس على المحافظات
للسنة الدراسية ٢٠١٣-٢٠١٤

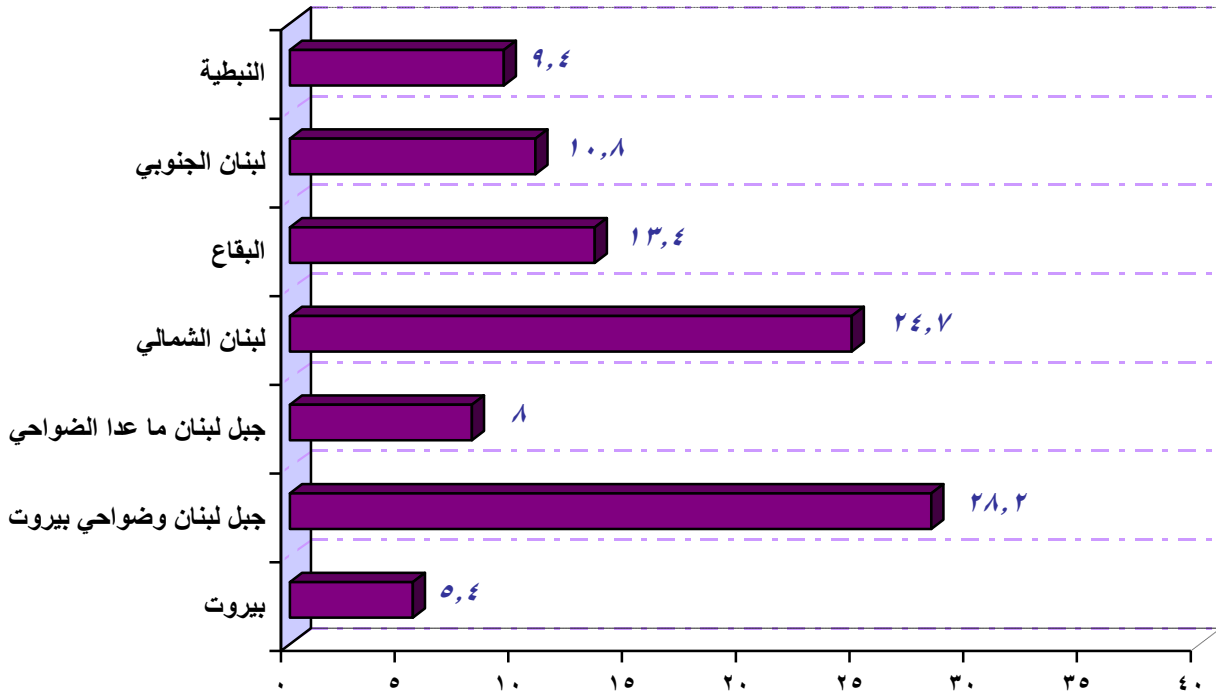
مجموع الطلاب العام		الافادات الخاصة لمدة سنة		الافادات الخاصة لمدة ٣ أشهر		مجموع الشهادات الرسمية			الشهادات الرسمية										المعلومات العامة			
									الاجازة الفنية		الامتياز الفني		البكالوريا الفنية		الثانوية المهنية		التكميلية المهنية			الكفاءة المهنية		
مجموع	انثى	ذكر	انثى	ذكر	انثى	ذكر	مجموع	انثى	ذكر	انثى	ذكر	انثى	ذكر	انثى	ذكر	انثى	ذكر	انثى	ذكر	انثى	ذكر	المحافظة
٤٧٨٥	٢٠٢٧	٢٧٥٨	٥٠١	٦١٤	٦١٠	٤٢٥	٢٦٣٥	٩١٦	١٧١٩	٨	٧	١٤٠	١٦٦	٦٨٧	١٣٠٩	٠	٠	٨١	٢٣٧	٠	٠	بيروت
١٨٦٣٧	٨٢٣٥	١٠٤٠٢	١٧٢٢	٢١٥٩	٧٢١	٤١٦	١٣٦١٩	٥٧٩٢	٧٨٢٧	٨٧	٩٣	١٤٣١	١٢٥٩	٣٦٢٦	٥٢٨٧	٠	٤٤	٦٤٨	١١٤٤	٠	٠	جبل لبنان - ضواحي بيروت
٤٥٣٠	٢٥٠٨	٢٠٢٢	٣٠٨	٢٦١	١١٩٣	٦٧٩	٢٠٨٩	١٠٠٧	١٠٨٢	٠	٠	١٩٢	٩٨	٧٠٣	٨٠٤	٠	٠	١١٢	١٨٠	٠	٠	جبل لبنان - ما عدا ضواحي بيروت
٧٨٣٩	٣٢٩٩	٤٥٤٠	٢٣٧	١٣٦	١٤٣	١١٩	٧٢٠٤	٢٩١٩	٤٢٨٥	٢٠	١	٥٩٨	٤٣٤	١٧٨٧	٢٥٦٣	٠	٠	٤٨٧	١٢٨٢	٢٧	٥	لبنان الشمالي
٣٧٠٠	١٩٤٤	١٧٥٦	٦٦	٧٧	٨٥	٥٠	٣٤٢٢	١٧٩٣	١٦٢٩	١٧	٣	٦٩٧	٣٥٦	٩٦٢	٩٧٩	٠	٤٥	١١٧	٢٤٥	٠	١	البقاع
٥٧٠١	٢٤١٠	٣٢٩١	٤٨١	٨٤٨	١١٠	٩٨	٤١٦٤	١٨١٩	٢٣٤٥	٠	٠	٣٣٤	٣٤٦	١٢٠٥	١٧٢١	٠	٠	٢٨٠	٢٧٨	٠	٠	لبنان الجنوبي
٣٦١٩	١٩٣٠	١٦٨٩	١٦٣	٧	٢٤٧	٢٠٥	٢٩٩٧	١٥٢٠	١٤٧٧	٦٦	٢١	٦٨١	٥١٠	٦٨٠	٧٨٢	٠	٠	٩٣	١٦٤	٠	٠	النبطية
٤٨٨١١	٢٢٣٥٣	٢٦٤٥٨	٣٤٧٨	٤١٠٢	٣١٠٩	١٩٩٢	٣٦١٣٠	١٥٧٦٦	٢٠٣٦٤	١٩٨	١٢٥	٤٠٧٣	٣١٦٩	٩٦٥٠	١٣٤٤٥	٠	٨٩	١٨١٨	٣٥٣٠	٢٧	٦	المجموع العام

٣- التعليم المهني والتقني (رسمي وخاص):

٣-١- الطلاب:

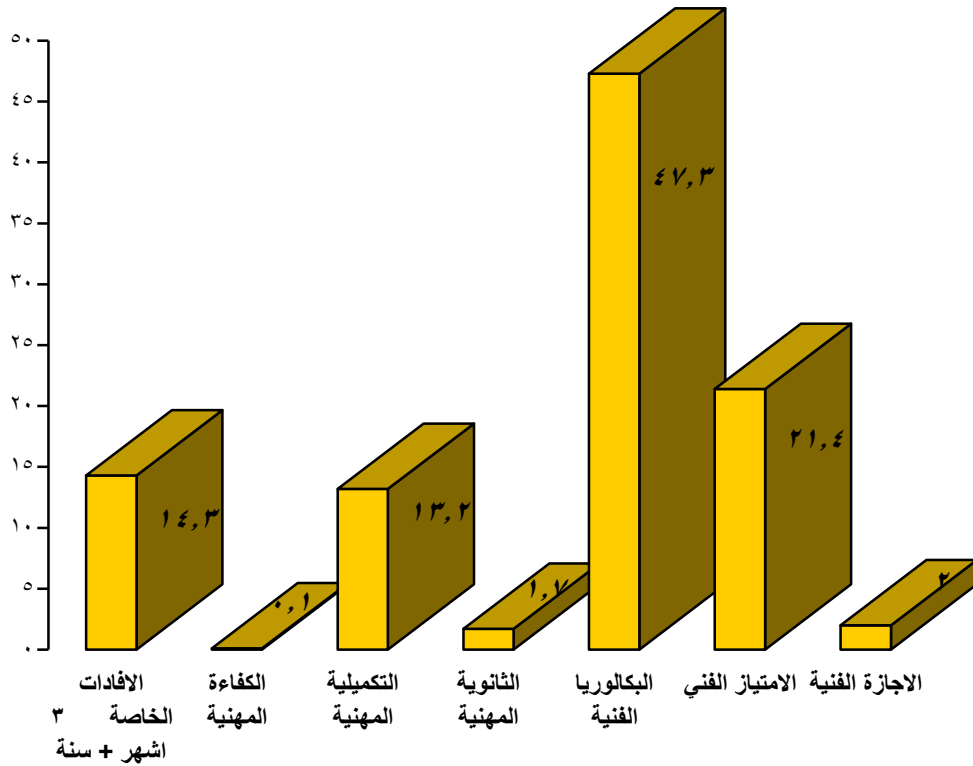
بلغ مجموع الطلاب في التعليم المهني والتقني للعام الدراسي ٢٠١٣-٢٠١٤ ٨٨٢٦٣ طالباً موزعين على المحافظات بحسب النسب المئوية الآتية:

بيروت	٥,٤ %
جبل لبنان (ضواحي بيروت)	٢٨,٢ %
جبل لبنان (ما عدا ضواحي بيروت)	٨ %
لبنان الشمالي	٢٤,٧ %
البقاع	١٣,٤ %
لبنان الجنوبي	١٠,٨ %
النبطية	٩,٤ %



➤ كما يتوزع مجموع الطلاب، بالنسب المئوية، بحسب الشهادات على الشكل الآتي:

الإفادات الخاصة (٣ اشهر + سنة)	١٤,٣ %
الكفاءة المهنية	٠,١ %
التكميلية المهنية	١٣,٢ %
الثانوية المهنية	١,٧ %
البكالوريا الفنية	٤٧,٣ %
الامتياز الفني	٢١,٤ %
الإجازة الفنية	٢ %



توزع الطلاب في المدارس الخاصة والرسمية بحسب الشهادات والجنس على المحافظات
للسنة الدراسية ٢٠١٣-٢٠١٤

مجموع الطلاب			الإفادات الخاصة لمدة سنة		الإفادات الخاصة لمدة ٣ أشهر		الشهادات الرسمية										المعلومات العامة		
							الاجازة الفنية		الامتياز الفني		البكالوريا الفنية		الثانوية المهنية		التكميلية المهنية				الكفاءة المهنية
مجموع	انثى	ذكر	انثى	ذكر	انثى	ذكر	انثى	ذكر	انثى	ذكر	انثى	ذكر	انثى	ذكر	انثى	ذكر	انثى	ذكر	المحافظة
٤٧٨٥	٢٠٢٧	٢٧٥٨	٥٠١	٦١٤	٦١٠	٤٢٥	٨	٧	١٤٠	١٦٦	٦٨٧	١٣٠٩	٠	٠	٨١	٢٣٧	٠	٠	بيروت
٢٤٨٦٨	١٠٨٢٤	١٤٠٤٤	١٧٢٢	٢١٥٩	٧٢١	٤١٦	٤٢١	٤٨٠	٢٣٧٦	٢٨٠٣	٤٧٩٩	٦٥٧٦	١٠	١٢٠	٧٧٥	١٤٩٠	٠	٠	جبل لبنان - ضواحي بيروت
٧١٠١	٣٦٣٣	٣٤٦٨	٣٠٨	٢٦١	١١٩٣	٦٧٩	٦	٢	٥٧٠	٢٨٥	١٢٨٩	١٥١٧	٢٥	٢٠٥	٢٤٢	٥١٩	٠	٠	جبل لبنان - ما عدا ضواحي بيروت
٢١٧٩٦	٩٩٤٨	١١٨٤٨	٢٣٧	١٣٦	١٤٣	١١٩	٣٢٣	١٤٤	٣٥٨٠	٢٣١٨	٤٢٩٣	٥٩٥٨	١٢١	٣٤١	١٢٢٤	٢٨٢٧	٢٧	٥	لبنان الشمالي
١١٨٥٤	٥٥٨٠	٦٢٧٤	٦٦	٧٧	٨٥	٥٠	٩٠	٩١	٢١٣٨	١٢١١	٢٧٢١	٣١٧٥	٦	٤٥٢	٤٧٤	١٢١٧	٠	١	البقاع
٩٥٤٣	٣٩٦٦	٥٥٧٧	٤٨١	٨٤٨	١١٠	٩٨	٠	٧	٥٧١	٥٥٦	٢٣٠٤	٣١٦٠	٣	٩٨	٤٩٧	٨١٠	٠	٠	لبنان الجنوبي
٨٣١٦	٤٠٥٦	٤٢٦٠	١٦٣	٧	٢٤٧	٢٠٥	٧٨	٢١	١٤٢٠	٧٨٢	١٧٥٤	٢٢١٩	٠	٨٩	٣٩٤	٩٣٧	٠	٠	النبطية
٨٨٢٦٣	٤٠٠٣٤	٤٨٢٢٩	٣٤٧٨	٤١٠٢	٣١٠٩	١٩٩٢	٩٢٦	٧٥٢	١٠٧٩٥	٨١٢١	١٧٨٤٧	٢٣٩١٤	١٦٥	١٣٠٥	٣٦٨٧	٨٠٣٧	٢٧	٦	المجموع العام

التعليم المهني والتقني

٢٠١٤-٢٠١٣

توزع مجموع طلاب التعليم المهني والتقني بحسب الاختصاصات والجنس

بالنسبة لشهادة الإجازة الفنية

المجموع	الجنس		الاختصاص
	انثى	ذكر	
٣١	٠	٣١	الالكترونيك
٢٠٦	١٢٣	٨٣	العناية التمريضية
١٢٧	٩٧	٣٠	العلوم المخبرية الطبية
٤٠	٢٣	١٧	المعلوماتية الادارية
١٠	٦	٤	الادارة الفندقية
٢١٨	١٢٧	٩١	المراجعة والخبرة في المحاسبة
١٦	١٣	٣	قياس النظر وصناعة الاجهزة البصرية
٤٩	٢	٤٧	الالكترونيك فرع الاتصالات
٦٧	٠	٦٧	الالكترونيك الصناعي
١٦٤	١٢	١٥٢	المساحة
٥٥	٠	٥٥	الميكانيك الهيدروليكي والهوائي
٩	٧	٢	العلوم المصرفية
١٥	٠	١٥	صيانة الطائرات
١٢١	٥٨	٦٣	المعلوماتية الادارية فرع الهندسة البرمجية
٢٣٣	٢٢٩	٤	التربية المختصة
٧٥	٤٨	٢٧	فنون ذخرافية + هندسة داخلية
٥٩	٤٧	١٢	تقنيات التصوير الطبي
٣٠	٢٨	٢	الفنون الاعلانية والغرافيكية
٦٤	٤١	٢٣	التسويق والادارة
٤٩	٤١	٨	ادارة وتنظيم
١٣	٠	١٣	ميكانيك صيانة
٢٧	٢٤	٣	العلوم السياحية
١٦٧٨	٩٢٦	٧٥٢	المجموع

توزع مجموع طلاب التعليم المهني والتقني بحسب الاختصاصات والجنس
بالنسبة لشهادة الامتياز الفني

المجموع	انثى	ذكر	الجنس
			الاختصاص
٥٢٣	٥٠	٤٧٣	الكهرباء
٥٤٠	٣	٥٣٧	الالكترونيك
٢٥٥٤	١٧٩٣	٧٦١	العناية التمريضية
٩٦٦	٨٧٣	٩٣	العلوم المخبرية الطبية
٢١٧٥	١٠٠٢	١١٧٣	المعلوماتية الادارية
٨٣٥	٢٢٧	٦٠٨	الادارة الفندقية
٣٤١٦	٢٠٥٣	١٣٦٣	المراجعة والخبرة في المحاسبة
١٢٠	١٣	١٠٧	الميكانيك - فرع الانتاج
٣٢٩	١٢	٣١٧	الميكانيك فرع السيارات
١١١	٠	١١١	تدفئة وتبريد
٨٠	٤٦	٣٤	قياس النظر وصناعة الاجهزة البصرية
١٥٠	١٠٥	٤٥	العلوم المصرفية
٤٩	١	٤٨	صيانة الطائرات
٥٠	٣٨	١٢	العلوم السياحية
١٦٦	١٦٥	١	التربية المختصة
١٤١٨	١٣٢٦	٩٢	التربية الحضانة والابتدائية
١٢٥	٨٦	٣٩	علوم مختبرات الاسنان
٥٦٥	٣٥٥	٢١٠	فنون نحرفية + هندسة داخلية
١٠٠	٨٢	١٨	تصميم وتنفيذ الازياء
٣٩٢	٢٨٥	١٠٧	مصور اشعة
٩٥	٠	٩٥	المعلوماتية الصناعية
٤٨٣	٣٢٤	١٥٩	الفنون الاعلانية والجرافيكية
٩٧٥	٢٧٦	٦٩٩	البناء والاشغال العامة
٩٥٩	٥٣٠	٤٢٩	التسويق والادارة
٢٣٤	٥٨	١٧٦	انظمة وشبكات
٦٤	١٢	٥٢	التقنيات الطبية
٤٧٣	٣٠٣	١٧٠	ادارة وتنظيم
٧٠	٠	٧٠	ميكانيك صيانة
٧٠١	٦٥٥	٤٦	التربية الحضانة والابتدائية
١٢٨	٧٤	٥٤	المحاسبة والمعلوماتية
٧٠	٤٨	٢٢	الفنون الفندقية: الانتاج
١٨٩١٦	١٠٧٩٥	٨١٢١	المجموع

التعليم المهني والتقني

٢٠١٣-٢٠١٤

توزع مجموع طلاب التعليم المهني والتقني بحسب الاختصاصات والجنس
بالنسبة لشهادة البكالوريا الفنية

المجموع	الجنس		الاختصاص
	انثى	ذكر	
٢٢٣٤	٧٩	٢١٥٥	الكهرباء
٢٠٤١	٣٤	٢٠٠٧	الالكترونيك
٣٣٠٧	٢٠٨٩	١٢١٨	العناية التمريضية
٥٧	١٩	٣٨	الادارة الفندقية
١٣٢٤	٠	١٣٢٤	الميكانيك - فرع السيارات
٤٧٦	١٧	٤٥٩	تدفئة وتبريد
٦٥	٠	٦٥	الميكانيك
٣٠٣	٣١	٢٧٢	المساحة
٦٩	٢٤	٤٥	الخدمة الاجتماعية
٢١٢٤	٢٨٠	١٨٤٤	تكنولوجيا المعلوماتية
٣٣٣	٢٢٩	١٠٤	امانة السر الادارية
٥٠	٣٦	١٤	اخصائي تنفيذ الازياء
٤٧٩	٩٣	٣٨٦	الهندسة المدنية: فرع البناء والاشغال العامة
٦٥٨	٢٤٢	٤١٦	الرسم الهندسي المعماري
٧١	١٣	٥٨	التسويق والادارة
٥٢٧	٦٢	٤٦٥	ميكانيك صناعي
٤٤١٠	٤٢٠٨	٢٠٢	التربية الحضانية
٧٠١	١٨٠	٥٢١	الفنون الفندقية: بيع
٦١	٣٢	٢٩	الكيمياء الصناعية
٥٨	٢٢	٣٦	مساعدة طبيب الاسنان
٢١	١٢	٩	الفنون الفندقية: الايواء
٢٦٩	١٥٨	١١١	مراقب صحي
١٩٣	١٧٠	٢٣	فنون التجميل: تقليم اظافر - المكياج الفني
١١٣	٠	١١٣	كهرباء والكترونيك
١٢٣٠٧	٥٧٤٢	٦٥٦٥	المراجعة والخبرة في المحاسبة
١٦٢٧	٧٧٤	٨٥٣	البيع والعلاقات التجارية
٣٤٦١	٧٣٨	٢٧٢٣	الفنون الفندقية: الانتاج
٢٢٥٥	١٣٧٤	٨٨١	التجميل الداخلي
٢٣	٩	١٤	موسيقى
٣٤	١٤	٢٠	انتاج الاغذية
٢٠٤٥	١١٥٩	٨٨٦	فنون الاعلان
١٠	٧	٣	مصور اشعة
٥٥	٠	٥٥	قياس النظر وصناعة الاجهزة البصرية
٤١٧٦١	١٧٨٤٧	٢٣٩١٤	المجموع

التعليم المهني والتقني

٢٠١٣-٢٠١٤

توزع مجموع طلاب التعليم المهني والتقني بحسب الاختصاصات والجنس
بالنسبة لشهادة الثانوية المهنية

المجموع	انثى	ذكر	الجنس
			الاختصاص
١١٨	٧٦	٤٢	الكهرباء
٧٩	٠	٧٩	الالكترونيك
٨	٨	٠	العناية التمريضية
٤٨٧	٠	٤٨٧	الميكانيك - فرع السيارات
٢٤	٠	٢٤	الميكانيك: الهيدروليكي والهوائي
٤٤	٠	٤٤	البناء والاشغال العامة
٣٢	٣٢	٠	الرسم الهندسي المعماري
١٢٩	٠	١٢٩	ميكانيك صناعي
١٢٩	٠	١٢٩	كهرباء صناعية
١٥	١٥	٠	المحاسبة والمعلوماتية
١٩٨	٣٢	١٦٦	الفنون الفندقية: الانتاج
١١	٢	٩	الفنون الفندقية: انتاج الحلويات
٧	٠	٧	الفنون الفندقية: انتاج الطهو
٥٠	٠	٥٠	ميكانيك مزدوج
١٠٠	٠	١٠٠	تمديدات صحية
١٤	٠	١٤	محاسب مساعد
٧	٠	٧	نجار موبيليا
١٨	٠	١٨	كهربائي ابنية
١٤٧٠	١٦٥	١٣٠٥	المجموع

توزيع مجموع طلاب التعليم المهني والتقني بحسب الاختصاصات والجنس
بالنسبة لشهادة التكميلية المهنية

المجموع	الجنس		الاختصاص
	انثى	ذكر	
٤١	٠	٤١	الميكانيك - فرع السيارات
٨	٥	٣	المحاسبة
٣٢	٣٢	٠	فنون التجميل
٣٩	٣٩	٠	الخدمة الاجتماعية
٦٩	٦٩	٠	التربية المختصة
٢٢	٠	٢٢	البناء والاشغال العامة
٦	٦	٠	التربية الحضانة
١٥	٨	٧	الفنون الفندقية: انتاج الحلويات
٢٦٢١	١١٨١	١٤٤٠	محاسب مساعد
٣٤٤	١٦٣	١٨١	مستكتب مختزل
٢٥٧	٤٠	٢١٧	امين خدمة بالمطعم
١٨٢١	٤٥٤	١٣٦٧	طاه
٢٠٢	٨٠	١٢٢	حلواني
١٥٩	١٥٥	٤	اخصائي في التجميل
٩٢٣	٥٨٩	٣٣٤	مساعد ممرض
٥٠	٥٠	٠	خياطة للنساء
٨٧	١٣	٧٤	طباع اوفست
١٠٠	٥	٩٥	نجار موبيليا
٣٧٢	٠	٣٧٢	ميكانيكي اليات
٥٠٣	١٠	٤٩٣	ميكانيكي محركات
٢٩٦٧	١٠٥	٢٨٦٢	كهربائي ابنية
١٠٧	٠	١٠٧	كهربائي ماكينات
٥٩	٠	٥٩	مصلح راديو
١٦٨	٢	١٦٦	مصلح تلفزيون
٤٣	٠	٤٣	نجار
٧٠٩	٦٨١	٢٨	خدمة الاطفال
١١٧٢٤	٣٦٨٧	٨٠٣٧	المجموع

التعليم المهني والتقني

٢٠١٣-٢٠١٤

توزع مجموع طلاب التعليم المهني والتقني بحسب الاختصاصات والجنس
بالنسبة لشهادة الكفاءة المهنية

المجموع	انثى	ذكر	الجنس
			الاختصاص
٢٧	٢٧	٠	محاسب مساعد
١	٠	١	مستكتب مختزل
٥	٠	٥	عامل تمديدات كهربائية
٣٣	٢٧	٦	المجموع

➤ بلغ عدد الناجحين للعام 2013، 12443 من أصل 25313 مشتركاً في الامتحانات الرسمية أي بنسبة 49.1%.

يتوزع عدد الخريجين، بالنسب المئوية، بحسب الشهادات الرسمية على الشكل الآتي:

اسم الشهادة	العدد	النسب المئوية
الكفاءة المهنية C.A.P	260	% 2.0
التكميلية المهنية B.P	2800	% 22.5
الشهادة الثانوية المهنية S.P	270	% 2.2
البكالوريا الفنية B.T	6122	% 49.2
الامتياز الفني T.S	2166	% 17.4
الإجازة الفنية L.T	825	% 6.7
المجموع	12443	% ١٠٠

